

要 覧

平成25年度

宮 城 県 図 書 館

目 次

I 沿革・概要	1
1 図書館のあゆみ	2
2 施設概要	3
3 組織・事務分掌	4
II 宮城県図書館振興基本計画	5
宮城県図書館振興基本計画(平成25年度－平成29年度)	6
III 平成24年度概況	9
1 概況	10
2 平成24年度予算	11
3 実施事業の概況	12
1 館内利用状況	12
2 主な事業の実績状況	12
3 その他	14
4 平成24年度宮城県図書館協議会	16
5 広報活動並びに刊行物	17
6 平成24年度の主な行事	19
IV 平成25年度事業計画	21
1 平成25年度予算	22
2 平成25年度事業計画	23
V 資料	28
1 特殊文庫	29
2 所蔵資料目録刊行状況	31
3 平成24年度図書館資料利用状況等(統計)	33

I 沿革・概要

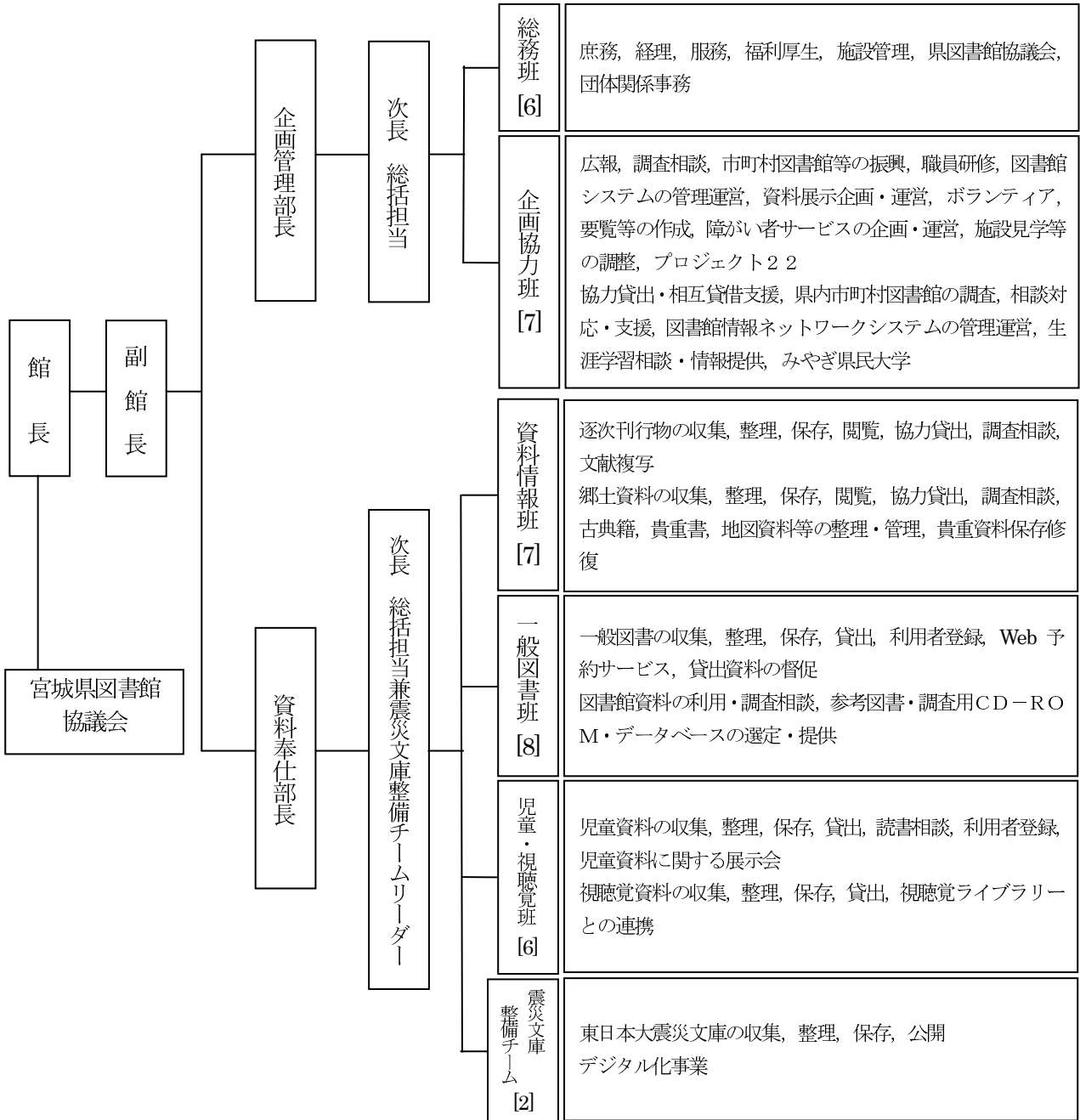
1 図書館のあゆみ

- 明治14年 7月 宮城書籍館を仙台市勾当台通28番地 宮城師範学校内に創設(25日)
講堂(116㎡)を閲覧室、書庫(66㎡ 2階建)を業務室と書庫に利用。蔵書数17,682冊
- 25年 5月 大槻文彦(当時の尋常中学校長 国語辞典『言海』の著者)が第8代館長を兼務
- 26年 1月 宮城師範学校移転後、附属小学校校舎を修築し、延304㎡の独立館舎となる
- 40年 4月 名称を宮城県立図書館と改称
- 大正元年10月 現在の勾当台公園南辺に独立館舎新築落成(延面積1,740㎡、蔵書数68千冊)
- 8年11月 名称を宮城県図書館に改称
- 昭和 8年10月 図書館令により宮城県中央図書館に指定
- 20年 7月 仙台空襲のため館舎、書庫及び図書類全焼(9日深夜～10日早朝)
- 24年11月 宮城県庁西側(旧養賢堂跡地)に図書館落成(建築面積725㎡、延面積1,091㎡)
- 31年 4月 国立国会図書館よりP Bレポート(米國務省内のReport of Publication Board)の貸与を受け、
東北大学内に宮城県図書館分室P Bレポート東北地区センターを置く
- 42年 1月 仙台市榴ヶ岡 5番地に県図書館新築のため、起工式挙行
- 43年 1月 昭和43年度全国公共図書館視聴覚部門研究会開催
宮城県図書館を仙台市榴ヶ岡5番地に新築落成、開館(18日、延面積4,040㎡、蔵書19冊)
昭和31年4月東北大学内に設置した東北地区科学技術資料館を新館に移転
- 43年 9月 配本車の運行開始、県内69市町村に配本所設置
- 44年 7月 移動図書館車「こまぎ号」運行開始。県内23市町村を対象にへき地を選び53駐車場を設置
- 53年 6月 宮城県沖地震(12日)。地震による被害のため 6日間休館
- 56年10月 創立100周年記念式典を挙行(31日)
- 59年 3月 創立100周年記念事業として『宮城県図書館百年史』を発行
- 平成 2年 6月 本館所蔵『坤輿万国全図』が国の重要文化財に指定
- 3年 6月 協力車運行開始(5コース、月1回運行)
- 3年 9月 有識者等からなる宮城県図書館建設委員会設置
- 8年10月 宮城県図書館情報ネットワークシステム稼働
- 9年 8月 宮城県図書館(榴ヶ岡)閉館記念行事(最終映画会、図書館探検)。閉館(31日)
- 9年 9月 新宮城県図書館竣工
- 10年 3月 新館オープン(21日)。開館記念事業(コンサート・上映会・図書館探検)
- 15年 5月 三陸南地震(26日18時24分ごろ、M7.0、最大震度6弱)
地震による被害のため 6月15日まで臨時休館(月曜日を除く休館日数17日)
- 17年 1月 本館所蔵貴重資料を「叡智の杜Web」と題してホームページで公開
- 20年 3月 宮城県図書館振興基本計画 2008-2012年 策定・公開(31日)
- 21年 3月 宮城県図書館振興基本計画に基づく行動計画(2008-2012)アクションプラン策定
- 21年 4月 レファレンス事例集のWeb公開開始
- 22年 3月 Web予約サービス開始
- 23年 3月 東日本大震災(11日14時46分 M9.0 最大震度7)
地震による被害のため5月12日まで臨時休館(月曜日を除く休館日数53日)
- 23年 3月 宮城県図書館協会を解散し、宮城県公立図書館等連絡会議(22年10月発足)に活動を継承
- 24年 3月 「みやぎ図書館フォーラム～震災復興と図書館～」を開催
東日本大震災文庫開設
宮城県図書館創立130周年記念植樹(ヤマザクラ55本)
- 24年 4月 震災文庫整備チームを資料奉仕部内に設置
- 24年 6月 本館西入口そばに地域情報発信コーナーを設置
- 25年 4月 資料奉仕部組織改編(2班1チーム体制から3班1チーム体制に)
本館2階西側に宮城県公文書館移転

2 施設概要

敷地面積	55,278.74m ²		
構造	SRC 地上4階, 地下1階		
建築面積	6,358.12m ²		
延床面積	18,100.63m ²		
収蔵能力	1,500,000冊		
開架・閲覧室	面積	: 3,512.58m ²	
	開架冊数	: 300,000冊	
	閲覧席	: 393席	
	利用者用検索端末	蔵書検索用	24台
		インターネット用	7台
	デジタル情報閲覧端末	CD/DVD-ROM・オンラインDB用	12台
		CDデータ用	4台
	自動貸出返却装置		3台
	その他	: 雑誌架, 新聞差し, ベンチ	
音と映像のフロア	面積	: 523.10m ²	
	開架冊数	: ビデオ6,000本, CD5,000枚, DVD1,500枚, 楽譜5,000冊	
子ども図書室	面積	: 452.25m ²	
	閲覧席	: 25席	
	その他	: 絵本架, 紙芝居架, 児童書架, 新着図書架, 児童雑誌・新聞架	
	開架冊数	: 20,000冊	
閉架書庫	面積	: 3,134.39m ²	
	3階書庫	: 500,000冊	
	4階書庫	: 700,000冊	
駐車場(敷地内)	面積	6,700m ²	駐車台数 : 300台
駐車場(借地)	面積	約5,500m ²	駐車台数 : 120台

3 組織・事務分掌(平成25年4月1日現在, []内は職員数)



○職員数

() : 司書・司書補有資格者内数

職名	館長	副館長	部長	次長	主幹	主任主査	主査	主事	計	嘱託	臨時職員	計
人数	1 (0)	1 (0)	2 (0)	4 (0)	4 (1)	8 (5)	9 (5)	13 (6)	42 (17)	18 (18)	29 (10)	47 (28)

Ⅱ 宮城県図書館振興基本計画

宮城県図書館振興基本計画(平成25年度－平成29年度)

－概要版－

1 宮城県図書館の使命と果たすべき役割

宮城県図書館は、図書館法の理念に基づき、県民の図書、記録その他の資料や情報に対する要求に応え、広く利用に供し、県民の課題解決に資する図書館として、文化や教育、産業の振興等に寄与することをその大きな使命としています。

宮城県図書館がその使命を果たすためには、いつでもどこでもだれでもが求める本や情報にアクセスできる環境が整備されていることが望まれます。県内には、身近に書店や図書館がないため、本に触れる機会が少ない、あるいは、ほとんどない地域も存在しています。宮城県図書館は、図書館のための図書館として、県内の公立図書館・公民館等読書施設（以下「市町村図書館等」という。）との連携・協力関係を通して、県図書館を中核とした図書館ネットワーク体制を充実し、県図書館ひいては市町村図書館等を含めた全県的な図書館サービスの質的向上を図るよう努めます。

今後の施策の展開にあたっては、「県図書館を中核とした図書館ネットワーク体制の充実」と「全県的な図書館サービスの質的向上」の2つの事項を常に基本に据えることとします。

2 宮城県図書館の目指す姿

この計画で宮城県図書館が目指すのは、以下のような図書館とします。

(1) 県民の課題解決を支援する宮城県図書館

図書館は、文化や教養・レクリエーション等に資する図書などを広く備え、知的関心に応じてくれる場所ですが、県民自らが課題を解決するための図書、記録その他の資料や情報を得られる場所でもあります。宮城県図書館は、暮らしの中にある課題解決のために必要な資料を得られるような資料収集とレファレンスサービスの充実に努める図書館を目指します。平成23年3月11日に発生した東日本大震災は、宮城県に大きな被害をもたらしました。震災からの復興は、現下の宮城県民にとって最大の関心事であり、課題であると言えるでしょう。震災からの復興のため、県民自らが課題解決のための資料を得られるような体制を整えます。

(2) 県全域の図書館サービスを支える宮城県図書館

宮城県図書館の使命を果たすためには、県図書館が直接にサービスを展開するだけでは不十分です。宮城県図書館のサービスは、市町村図書館等との協力関係を通じて間接的に実現される部分が多くを占めることから、図書館のための図書館として、市町村図書館等への資料やレファレンスサービスの提供に加え、運営相談に応じたり、司書を対象とした研修をより一層充実させたりするなど、県全域を対象とした図書館サービスの拡充を図り、県域図書館ネットワーク体制を充実させます。

さらに、国立国会図書館や都道府県図書館、学校や大学の図書館、専門図書館等との協力体制を強化します。

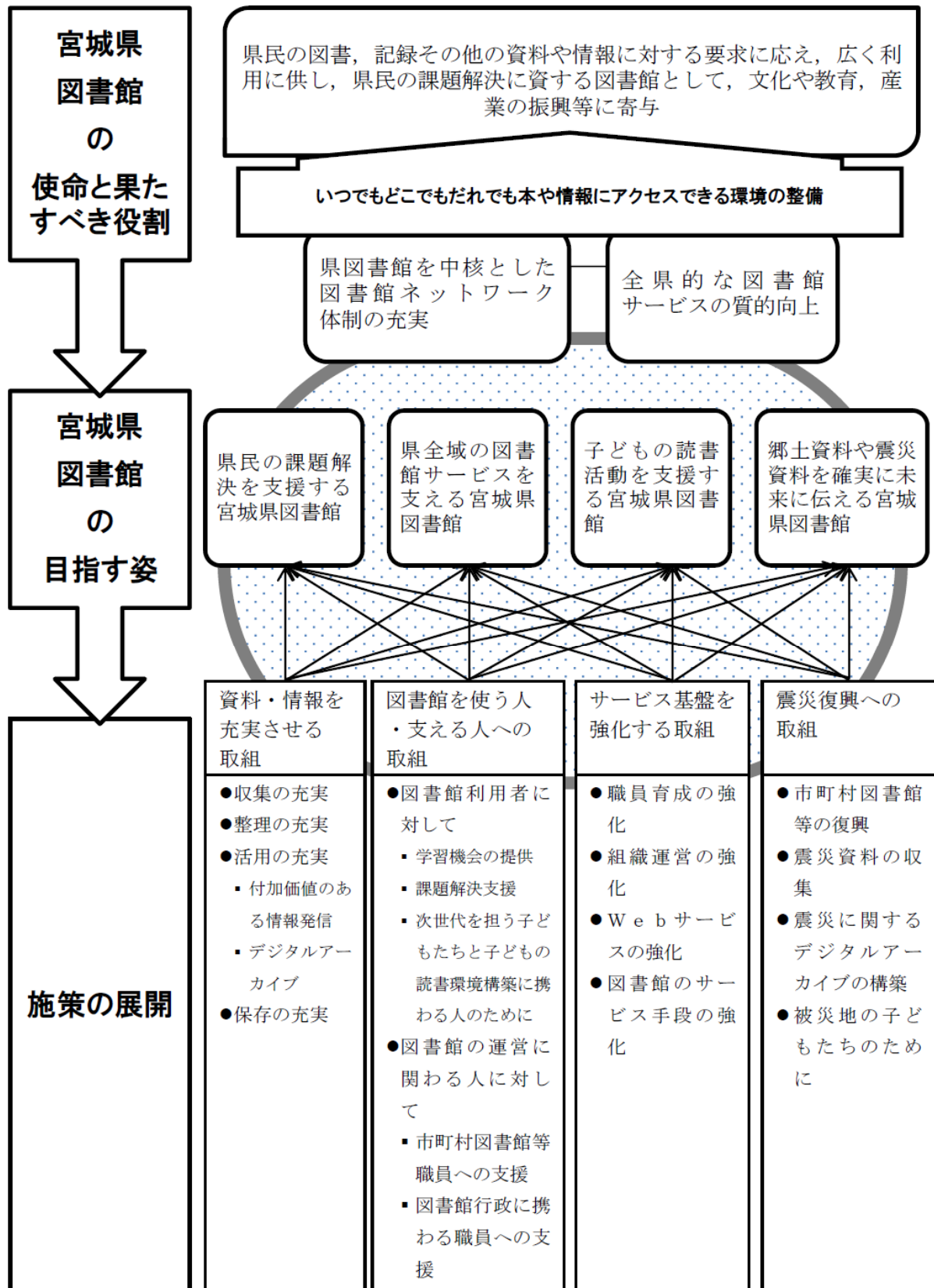
(3) 子どもの読書活動を支援する宮城県図書館

子どもたちに本や言葉に触れる機会や場を提供することは図書館の重要な役割のひとつです。家庭や地域における子どもの読書環境もあわせて整備されることによって、子どもたちが本に親しむ機会が増大し、豊かな心や社会性が育まれるとともに、基本的な読み書きの能力向上につながり、ひいては学力向上につながると考えられます。

宮城県図書館は、次世代を担う子どもたちの読書環境の充実や子どもの読書環境を取り巻く人々を支える役割を果たします。

(4) 郷土資料や震災資料を確実に未来に伝える宮城県図書館

郷土資料を活用し、次世代を担う人たちに、歴史や文化を伝えるため、今後も、郷土資料の収集に力を入れます。必要な資料の修復や複製資料の作成、媒体変換などを行い、適切な長期保存と活用に努めます。図書館で扱う資料は、時代とともに変わっていき、今日では、印刷媒体の資料のみを扱うわけではありません。デジタル情報を体系化し、提供することが必要です。震災に関連する資料も後世に伝えるべきものとして、広く協力を要請し、利活用のためにアーカイブの整備充実と積極的な情報発信に努めます。



Ⅲ 平成 24 年度事業概況

1 概 況

平成24年度は3. 1 1 東日本大震災から1年あまりが経過し、徐々に県内の産業や住民生活における復旧、復興に向けた取組が進められる中、宮城県図書館においても建物及び外構等の災害復旧工事、併せて公文書館移転に伴う改修工事が行われました。工事期間中、平成24年6月1日～7月2日までの1ヶ月はやむを得ず臨時休館となりましたが、休館中は、県内市町村図書館等からの要請に応じ、職員が直接現地を訪問し、レファレンス研修会、本の修理研修会等の講師や図書館の引越作業など各種支援を行うことができました。また、4月から東日本大震災文庫チームを確立し、震災資料の積極的な収集・整理に取り組み、7月3日から「東日本大震災文庫」を開設しました。2月には2週間閉館し、震災後としては初めて閉架書庫まで蔵書点検を行い、資料の状況を確認することができました。

各事業については、「宮城県図書館振興基本計画」（平成20年度～平成24年度）及びその具体的な方向性を示した行動計画（アクションプラン）に基づき、（1）生涯学習に役立つ図書館、（2）情報の拠点としての図書館、（3）次世代を育成する図書館、の3項目を目標に取り組んできました。

（1）「生涯学習に役立つ図書館」では、平成22年3月から取り組んでいる「Web予約サービス」（自宅のパソコンや携帯電話から蔵書を検索し、貸出中の資料を予約できるサービス）が開始以来利用者数が順調に推移し、利用者の検索・予約環境の整備とサービスの向上が図られてきています。

（2）「情報の拠点としての図書館」では、協力貸出点数が前年度と比較すると利用率が増加しており、市町村図書館等の復旧した様子が窺えるとともに、県図書館の市町村図書館を支える事業が活性化されてきたといえます。また、図書館情報ネットワークシステム（MY-NE T）にも新たに3つの公民館が加入し、いつでもどこでもサービスを受けられる体制の充実が図られてきています。さらに、ホームページでは調査相談事例（レファレンス事例）を公開し、同時に、国立国会図書館主催「レファレンス共同データベース」事業へのレファレンス事例登録も積極的に進めました。その結果、公開事例総数は626件となり、調査研究に役立つ機能の充実が図られています。

（3）「次世代を育成する図書館」では、継続して取り組んできた「子どもの本展示会及び移動展示会」に今年も多くの方に来場いただき、新しい児童書、絵本等を紹介できました。展示室では、災害復旧工事に係る臨時休館後に開催された特別展「漫画家の祈りと激励展－東日本大震災文庫展Ⅱ」をはじめとして計画的に開催することができました。それら展示の一部は県庁ロビーにも展示し、紹介しました。司書の専門性や図書館の資料を活かした県民大学や特別講座も予定どおり開催し、多くの方に参加いただきました。

なお、本計画及び行動計画は平成24年度が計画終了年度であることから、事業のまとめを行うとともに、次期計画（平成25年度～平成29年度）の策定作業を行いました。策定にあたっては、司書を中心としたワーキンググループを中心に検討し、まとめたものを図書館協議会に諮問、さらには、県内市町村図書館等からの意見聴取、パブリックコメントを経て策定しています。

2 平成24年度予算

(単位：千円)

区 分	予 算 額 (23年度当初)	概 要
管 理 経 費	203,597 (213,764)	本館の運営維持費(職員の人件費を除く)
図 書 館 協 議 会	607 (325)	図書館協議会運営費
図 書 館 運 営 費	3,402 (3,464)	機器使用料, 消耗品等に要する経費
市 町 村 連 携 費	50,052 (51,980)	市町村図書館・公民館図書室の支援に要する経費
企 画 広 報 費	737 (877)	広報等に要する経費
資 料 購 入 費	42,197 (42,978)	資料購入費
貴重資料保存修復事業費	1,400 (-)	本館所蔵貴重資料の保存及び修復に要する経費
合 計	301,992 (313,388)	

3 実施事業の概要

1 館内利用状況(平成24年4月～平成25年3月31日)

①	開館日数	269日	
②	入館者数	379,073人	1日平均1,409人
③	個人貸出点数	685,043点	1日平均2,547点
④	調査相談件数	23,587件	1日平均 88件

統計データを前年同期間と対比すると、1日平均入館者数は96%、貸出点数は98%で推移し、調査相談件数では87%と前年度を下回っています。

2 主な事業の実施状況(宮城県図書館振興基本計画の施策の展開としての重点項目)

(1) 生涯学習に役立つ図書館

イ 資料の収集・整備(平成25年3月31日現在)

購入資料点数	12,562点
--------	---------

ロ 利用しやすい図書館への工夫(平成22年3月から登録開始)

Web予約の受付(平成24年4月～25年3月31日)

予約件数	7,069件
予約総数	18,182件

(2) 情報の拠点としての図書館

イ 県内公共図書館等への支援・連携・協働

協力貸出の推進

協力貸出点数(平成24年4月1日～平成25年3月31日)

図書館	13,611点
公民館図書室	4,498点
計	18,109点

前年の月平均貸出点数は1,169点に対し、今年度の月平均貸出点数は1,509点となり、前年度同期と比較して29%増の利用率になっています。

ロ いつでもどこでもサービスを受けられる体制の充実

宮城県図書館情報ネットワークシステム(MY-NET) 加入状況

- ・図書館 13市8町30館+1分館の計31館全てが加入しています。
- ・公民館図書室 大衡村公民館、涌谷町涌谷公民館、七ヶ宿町公民館が加入し、13町1村14室が加入しており、未加入は、大郷町中央公民館1室となっております。

ハ 調査研究に役立つ機能の充実

レファレンス事例の作成・公開

a レファレンス事例の公開

本館で調査回答した相談事例の中から参考事例を抽出し、随時追加更新しながらホームページで公開しています。

	平成23年度 (平成24年3月31日現在)	平成24年度 (平成25年3月31日現在)
各年度・新規公開事例数	40件	48件
公開事例総数	130件	178件

b レファレンス協同データベースへの登録推進

国立国会図書館が行っているレファレンス協同データベースへの登録を積極的に推進しています。

	平成24年度 (平成25年3月31日現在)
公開事例総数	626件

参加館数583館(公共358館、大学157館、専門国立国会図書館68館)

(3) 次世代を育成する図書館

イ 子どもの読書環境の充実

① 子どもの本展示会の開催

平成23年に刊行された児童書、絵本等約1,500冊を当館ホール養賢堂で展示しました。

期 間	平成24年5月12日(土)～ 平成24年5月24日(木)
入場者数	778人

② 子どもの本移動展示会

子どもの本展示会で展示した図書等を、市町村図書館や小学校等に貸出しています。

期 間	平成24年6月11日(月)～平成25年2月22日(金)		
実施場所	公共図書館等	17会場	入場5,419人
	県内小学校	36会場	入場7,893人

ロ 「宮城県図書館次世代育成プロジェクト」の推進

① 特別展等の開催

当館展示室で、次の特別展等を開催しています。

絆の証し～東日本大震災文庫展～	平成24年2月11日(土) ～平成24年5月31日(木)
3.11漫画家の祈りと激励展～東日本大震災文庫展Ⅱ～	平成24年7月3日(火) ～平成24年8月31日(金)
復興の道標～東日本大震災文庫展Ⅲ～	平成24年9月7日(金) ～平成24年11月25日(日)
常設展 きらめく叡智と美のしづくー宮城県図書館所蔵貴重資料(レプリカ)展	平成24年12月1日(土) ～平成25年2月22日(金)

往古(いにしえ)のみやぎーみちびかれる道 訪ねゆくまちー	平成25年3月1日(金) ～平成25年6月30日(日)
---------------------------------	--------------------------------

② 貴重資料の保存修復

平成24年度宮城県図書館所蔵和古書複製製作事業を実施し、「伊達文庫」についてマイクロフィルム撮影を行い、複製本37タイトル(337冊)を作製しました。

本館所蔵和古書複製本の総数は2,476タイトル(7,689冊)となりました。

なお、本事業は緊急雇用創出事業として実施しました。

また、これとは別に「丸森村之内峠井筆甫村繪圖」について修復を行いました。

③ 開放講座の開催

当館元館長佐藤明男氏(筆名 千城央氏)による、古代史の独自の視点での考察を、3回にわたりご講義いただきました。

「ヤマト朝廷と闘った蝦夷はアイヌ人か」	平成24年7月7日(土)	44名
「化女沼のスッポンと正倉院御物の関係」	平成24年8月4日(土)	29名
「陸奥國と出羽國における陰陽師の役割」	平成24年9月1日(土)	52名

④ みやぎ県民大学の開催

11月中の土曜日4回にわたり当館職員が講師となって開催し、延べ79人が受講しました。

第1回	土井晩翠ーその生涯と作品について	平成24年11月3日(土)
第2回	大人が楽しむ児童書の世界	平成24年11月10日(土)
第3回	文献に見る宮城のことば	平成24年11月17日(土)
第4回	カタカナ語の世界：辞書を引く面白さ	平成24年11月24日(土)

3 その他

(1) 特別整理期間(休館)の実施

蔵書点検に伴う休館については、当館直接利用者へのサービス向上に資するため、開架書庫を中心とした蔵書の確認、点検・整理を実施しました。

平成24年度	平成25年1月24日(木) ～平成25年2月6日(水)	13日間 実作業日数12日間
--------	--------------------------------	-------------------

(2) 「サービス向上・マナーアップ推進キャンペーン」の実施

昨年度に引き続き、職員による利用者サービス向上と利用者のマナーアップの推進を図るため、10月中の1か月を期間としてキャンペーンに取り組みました。

職員向け	① 職場目標の掲示
	② サービス一斉点検の実施
利用者向け	① マナーアップポスターの掲示
	② しおり配布
	③ 職員等による巡回及び館内放送の実施
	④ 棄損・汚損本等の展示

※市町村図書館等21館の協力を得て、合同でマナーアップキャンペーンの開催ができた。

(3) 「学校支援を行う図書館・公民館図書室をサポートするセット」(略称：学サポセット)の貸出

県内の図書館・公民館図書室の学校支援のサポート及び子どもの読書環境推進支援の一環として、学校支援用図書セットの協力貸出を行います。

- ① 内容：百科事典から読み物まで、テーマ別・対象学年別に当館で事前に組んだ116セットを、学校支援を行う市町村図書館・公民館図書室からの依頼に基づき、セットで貸出したもの。平成22年度から平成23年度に試行した「子どもの読書活動を推進するための図書セットの貸出」を発展させたもの。
- ② 対象：県内市町村図書館・公民館図書室
- ③ 貸出期間：当館から借受館へは原則30日
- ④ 開始時期：平成24年10月より実施
- ⑤ 24年度貸出実績：登米市立迫図書館をはじめとする9館へ計62セット貸出

(4) 震災の影響と対応

平成23年3月11日の東日本大震災による施設設備の一部損壊のため、平成24年6月1日より1か月復旧工事を行いました。その間休館し、被災した図書館を中心に様々な支援を行いました。

- ① 被災した市町村図書館・公民館図書室へ復旧・復興等支援協力の実施
(南三陸町図書館、名取市図書館、涌谷町涌谷公民館、女川生涯教育センターなど)
- ② 被災支援を行うNPO等各団体との連携・支援協力の調整
- ③ 学校や行政機関で不要となった地域資料を収集し、被災図書館・公民館図書室に提供して再整備を支援する「みやぎデポジットライブラリー」の開始
- ④ 東日本大震災文庫の開設 東日本大震災に関する資料「震災文庫」の購入、収集・保存及び公開
- ⑤ 本館の災害復旧工事への対応

4 平成24年度宮城県図書館協議会

(1) 設置根拠

図書館の運営に関する館長の諮問に応じるとともに、図書館の奉仕活動について意見を述べる機関として設置されている（宮城県図書館協議会設置条例）。

- (2) 委員数
- | | |
|-----|----|
| 会 長 | 1人 |
| 副会長 | 1人 |
| 委 員 | 7人 |
| 計 | 9人 |

第31次宮城県図書館協議会委員（任期：平成24年6月15日～平成26年6月14日）

区 分	氏 名	役 職 名
会 長	寺島 英毅	前県議会議員（前文教警察委員長）
副会長	鶴飼 信好	読み語りボランティア「やまがっこう」代表
委 員	伊藤 益義	仙台市民図書館長
委 員	齋藤 俊子	県連合小学校教育研究会図書館部会長（仙台市立八木山南小学校長）
委 員	佐々木 壽徳	県高等学校図書館研究会（県加美農業高等学校長）
委 員	菅井 美枝子	名取市図書館長
委 員	早坂 信子	東北学院大学 非常勤講師
委 員	渡辺 雅昭	（株）河北新報 編集局生活文化部長
委 員	細谷 みつる	読み聞かせボランティア「のはら」所属

(3) 開催状況

第1回 平成24年6月19日（火） 会場：宮城県庁

- 報告事項 (1) 平成23年度事業概要及び平成24年度事業計画について
 (2) 次期宮城県図書館振興基本計画の策定について
 (3) 文化財資料等の移管に係る論点の策定について

- その他 (1) 東日本大震災文庫について
 (2) 宮城県公文書館移転工事について

第2回 平成24年9月14日（金） 会場：宮城県図書館

- 報告事項 (1) 宮城県図書館振興基本計画の理念・策定骨子(案)について

- 協議事項 (1) 宮城県図書館振興基本計画(案)について
 (2) 文化財資料等の移管に係る論点について

第3回 平成24年11月22日（木） 会場：宮城県図書館

- 協議事項 (1) 宮城県図書館振興基本計画(中間案)について
 (2) 宮城県図書館振興基本計画行動計画(素案)について
 (3) 文化財資料等の移管に係る論点について

第4回 平成24年12月19日（水） 会場：宮城県図書館

- 協議事項 (1) 文化財資料等の移管に係る論点について

第5回 平成25年2月22日（金） 会場：宮城県図書館

- 協議事項 (1) 宮城県図書館振興基本計画(最終案)について
 (2) 宮城県図書館所蔵文化財資料等の移管に係る論点に対する
 取扱い方針(案)について

5 広報活動及び刊行物

(1) 広報活動

イ 広報誌

- ・宮城県図書館だより『ことばのうみ』

第40号(平成24年6月), 第41号(平成24年9月), 第42号(平成24年12月), 第43号(平成25年3月)を発行しました。

ロ テレビ・ラジオ

- ・「be A-live」(エフエムいずみ放送)

毎月第2木曜日「宮城県図書館コーナー」に職員が出演し, 施設の利用案内, 主催事業等について広報しました。また, テレビ・ラジオ・新聞等のメディアを利用して随時広報を実施しました。

ハ インターネット

- ・行事案内, 新着資料案内等をホームページに掲載しました。
- ・メールマガジン『ことばのうみ』

第38号(平成24年4月) 第40号(平成24年8月) 第41号(平成24年9月) 第42号(平成24年10月)
第43号(平成24年11月) 第44号(平成24年12月) 第45号(平成25年1月) 第46号(平成25年2月)
第47号(平成25年3月)

(2) 刊行物

イ 平成24年度要覧

(企画協力班)

ロ 利用案内

(企画協力班)

ハ 第43回子どもの本展示会目録

(利用サービス班)

ニ 児童図書の新刊紹介「子どもの森・本のいずみ」NO.164～174

(利用サービス班)

ホ 平成24年度図書館・公民館図書室等現状調査

(企画協力班)

ヘ レファレンスサービスのご案内

おこたえます。あなたの知りたいこと, 調べたいこと

(調査班)

ト 視聴覚資料の新着・上映会紹介「音と映像のフロアからのお知らせ」

(利用サービス班)

チ 毎月のもよおし

(企画協力班)

(3) 対外発表

イ 会議・研修会等での報告

- ・第3回東日本大震災被災地図書館支援情報交換会, 日本図書館協会, 2012-04-20
- ・平成24年度国立国会図書館長と都道府県立及び政令指定都市立図書館長との懇談会, 国立国会図書館, 2012-07-05
- ・第3回東日本大震災アーカイブワークショップ(図書館連携), 東北大学川内北キャンパス, 2012-08-30, 東北大学附属図書館
- ・第14回図書館総合展 図書館政策フォーラム「東日本大震災から1年半を経て一復興に向けた政策課題」, パシフィコ横浜, 2012-11-20, 図書館総合展運営委員会
- ・第14回図書館総合展 震災と図書館支援～宮城県図書館の取り組み～, パシフィコ横浜, 2012-11-22, 金剛株式会社
- ・平成24年度新任図書館長研修「(実践報告)東日本大震災から1年半を経て一復興に向けた政策課題」, 国立教育政策研究所社会教育実践研究センター, 2012-11-29, 文部科学省
- ・被災3県立図書館震災館関連資料整理等実務者情報交換会, 宮城県図書館, 2012-12-09

- ・第23回保存フォーラム 宮城県図書館の経験から. 国立国会図書館東京本館, 2012-12-20. 国立国会図書館資料保存課
- ・平成24年度兵庫県図書館協会第1回研究集会「東日本大震災と図書館協力」. 川西市立中央図書館, 2012-12-21. 兵庫県図書館協会
- ・第4回東日本大震災アーカイブワークショップ(図書館連携). 東北大学附属図書館, 2013-02-27, 東北大学附属図書館
- ・第2回被災地図書館との震災資料の収集・公開に係る情報交換会. 神戸大学附属図書館, 2013-03-08

ロ 図書・雑誌記事

- ・熊谷慎一郎. 宮城県内市町村図書館等に見る東日本大震災からの復興の現状. 国立国会図書館月報.. (617):2012. 8. 11-14
- ・熊谷慎一郎. 図書館の復旧と復興のための支援と受援: 宮城県図書館の取り組みを通して. 図書館界 / 日本図書館研究会[編].. 64(2)=365:2012. 7. 89-93
- ・熊谷慎一郎. 宮川陽子. 松岡要. 他. 第13回図書館総合展 創業97周年記念フォーラム 図書館のための事業継続計画(BCP)とは何か?: 東日本大震災を踏まえて. Lisn: Library & information science news / キハラ株式会社マーケティング編. (151):2012. 春. 1-23
- ・熊谷慎一郎. 図書館の役割を問い直す: 東日本大震災の経験から. 日本生涯教育学会年報 / 日本生涯教育学会年報編集委員会編. (33):2012. 157-168
- ・熊谷慎一郎. 東日本大震災からの復旧・復興と宮城県図書館の取り組み. 情報の科学と技術 / 情報科学技術協会[編].. 62(9):2012, 385-390
- ・田中亮. 宮城県図書館「宮城県大震災文庫」について. 日本古書通信 / 日本古書通信社[編].. 77(6)=995:2012. 6. 2-4
- ・和賀修治. 「安全・安心な」図書館を目指して: 防災の取り組み. 會報 / 宮城県消防設備協会[編].. 35:2013. 3. 16-18

ハ 職員の派遣等

- ・気仙沼図書館再整備検討委員会委員. 平成24年度

6 平成24年度の主な行事

月	行 事 等	備 考
4	8日 ボランティア専門講座（読み聞かせ①） 11日 宮城県公共図書館長等会議 19日 ボランティア専門講座（音訳①） 20日 公共図書館等職員研修会Ⅰ 22日 ボランティア専門講座（読み聞かせ②） 24日 ボランティア専門講座（音訳②）	
5	6日 ボランティア専門講座（読み聞かせ③） 9日 子どもの本展示会（～5/24） 10日 ボランティア専門講座（音訳③） 17日 ボランティア専門講座（音訳④） 20日 ボランティア専門講座（読み聞かせ④） 24日 ボランティア専門講座（音訳⑤） 26日 ボランティア専門講座（書架整理） 27日 ボランティア専門講座（書架整理） 31日 ボランティア専門講座（音訳⑥）	
6	1日 東日本大震災被害復旧工事のため休館（～6/30） 15日 公共図書館等職員研修会Ⅱ 19日 第1回宮城県図書館協議会 27日 第1回防災訓練	
7	3日 特別展「3・11漫画家の祈りと激励ー東日本大震災文庫展Ⅱー」 （～8/31）オープニングセレモニー ボランティア専門講座（図書館案内） 5日 ボランティア専門講座（音訳⑦） 7日 平成24年度宮城県図書館開放講座第1回「ヤマト朝廷と闘った蝦夷はアイヌ人か」	
8	1日 図書館親子ツアー① 追加ボランティア養成講座 4日 宮城県図書館開放講座第2回「化女沼のスッポンと正倉院御物の関係」 追加ボランティア養成講座 図書館親子ツアー② 31日 公共図書館等職員研修会Ⅲ	
9	1日 宮城県図書館開放講座第3回「陸奥国と出羽国における陰陽師の役割」 6日 ボランティア専門講座（音訳⑧） 7日 特別展「復興の道標ー東日本大震災文庫展Ⅲー」（～11/25） ボランティア専門講座（図書館案内） 19日 第2回宮城県図書館協議会	
10	1日 第2回防災訓練 19日 公共図書館等職員研修会Ⅳ	
11	3日 みやぎ県民大学①「土井晩翠ーその生涯と作品についてー」 10日 みやぎ県民大学②「大人が楽しむ児童書の世界」 17日 みやぎ県民大学③「文献にみる宮城のことば」 22日 第3回宮城県図書館協議会 24日 みやぎ県民大学④「カタカナ語の世界：辞書を引く面白さ」 30日 第3回宮城県図書館等連絡会議	

12	1日	常設展「きらめく叡智と美のしずくー宮城県図書館所蔵貴重資料（レプリカ）展」 （～2/22） ボランティア専門講座（図書館案内）	
	13日	ボランティア全体研修会	
	14日	公共図書館等職員研修Ⅴ	
	19日	第4回宮城県図書館協議会	
1	24日	特別整理期間（～2/6）	
2	22日	第5回宮城県図書館協議会	
3	1日	特別展「往古（いにしえ）のみやぎーみちびかれる道 訪ねゆくまちー」（～6/30） ボランティア専門講座（図書館案内）	
	2日	25年度ボランティア養成講座	
	3日	〃	

IV 平成25年度事業計画

1 平成25年度予算

(単位：千円)

区 分	予 算 額 (24年度当初)	概 要
管 理 経 費	200,335 (203,597)	本館の運営維持費(定員内職員の人件費を除く)
図 書 館 協 議 会	449 (607)	図書館協議会運営費
図 書 館 運 営 費	3,393 (3,402)	機器使用料, 消耗品等に要する経費
市 町 村 連 携 費	72,154 (50,052)	市町村図書館・公民館図書室の支援に要する経費
企 画 広 報 費	674 (737)	広報等に要する経費
資 料 購 入 費	40,037 (42,197)	資料購入費
貴重資料保存修復事業費	1,400 (1,400)	本館所蔵貴重資料の保存及び修復に要する経費
図書館震災文庫整備拡充事業	3,987 (0)	震災文庫の整備拡充に要する経費
合 計	322,429 (301,992)	

2 平成25年度宮城県図書館事業計画

1 基本方針

県民の図書、記録その他の資料や情報に対する要求に応え、広く利用に供し、県民の課題解決に資する図書館として、文化や教育、産業の振興等に寄与する。

2 目標

県民がいつでもどこでもだれでもが求める本や情報にアクセスできる環境を整備し、県内の公立図書館・公民館等読書施設等との連携・協力関係を通して、県図書館を中核とした図書館ネットワーク体制を充実し、県図書館については市町村図書館等を含めた全県的な図書館サービスの質的向上を図る。

- (1) 県民の課題解決を支援する宮城県図書館
- (2) 県全域の図書館サービスを支える宮城県図書館
- (3) 子どもの読書活動を支援する宮城県図書館
- (4) 郷土資料や震災資料を確実に未来に伝える宮城県図書館

3 重点

図書館がその役割を十分果たすための具体的な取組を以下の4項目で重点的に取り組む。

- (1) 資料・情報を充実させる取組としては、図書館には資料があり、整理され、体系化されることが大前提であることから、これを着実にを行い、さらに、図書館ならではの付加価値を増すようにする。
- (2) 図書館を使う人・支える人への取組としては、図書館を利用する人であればその利用目的や利用方法に応じて、また、図書館を運営する側の人であればその置かれた状況等に応じて、対象者のニーズに的確に応えるよう支援・育成策を展開する。
- (3) サービス基盤を強化する取組としては、図書館の果たすべき役割を着実に実践していくため、限りある人的資源・物的資源及び予算を効率よく業務に配分し、サービスの質を高めるよう努める。
- (4) 震災復興への取組としては、図書館には、コミュニティの中核となり、読書による癒しやくつろぎの場を提供し、地域の情報拠点となり、経験を後世に伝えるアーカイブ機能があることから、図書館の役割を通して震災の復興に取り組む。

4 震災後の現状と今後の対応

震災復旧工事は平成24年4月20日から開始され、6月1日から7月2日まで休館して本格工事を実施、工事終了後の7月3日の再開館に併せて、震災の記録と記憶を永く後世に伝えるため震災の記録を収集・整理して提供する「東日本大震災文庫」を本館三階に開設した。

今後も、被災した公立図書館（室）の復興活動を積極的に支援し、「東日本大震災文庫」の資料収集と目録作成などデータを整備し、震災資料の保存及びデジタル化を図り、公開に努める。

5 事業計画

(1) 資料・情報を充実させる取組

イ 収集の充実として、「図書館のための図書館としての蔵書の構築」と「オープンデジタルな資料の収集」に取り組む。

No.	事業名	内 容	対 象	期 日
1	業務システムの更新	現行の図書館システムにおいて、各端末に新OSを導入しセキュリティ対策をより万全のものとし、「宮城県図書館振興基本計画」の目指す姿の主旨に鑑み、直接来館者へのサービスはもちろん、直接来館しない利用者へのサービス、あるいは市町村図書館等をバックアップすることで間接的な県民サービスを提供するために業務システムの更新を行う。	県民、図書館、公民館	平成26年2月リリース予定

ロ 整備の充実として、「未分類の郷土行政資料の体系化」と「紙台帳登載資料の目録電子化の推進」に取り組む。

No.	事業名	内 容	対 象	期 日
1	他館事例の調査等,整理方針策定に向けた検討	未分類の郷土行政資料の整理方針を体系化し,方針を定める。	県民	随時

ハ 活用の充実として、「本と出会う仕掛けづくり」や「知へのナビゲーションの充実」と「所蔵資料の修復・デジタル化とデジタルアーカイブ推進」に取り組む。

No.	事業名	内 容	対 象	期 日
1	特別展・常設展等	生涯学習の機会の提供や図書館への理解を深めるため,本館所蔵資料の紹介や関連する資料の展示を行う。 平成25年度は「宮城県のもつ力や魅力の再発見」を共通テーマとして実施する。	県民	1 展示期間は概ね4か月程度
2	複製資料貸出事業	展示会や学校の授業等での活用を図るため,日本の歴史資料や古典名作の中から,『坤輿万国全図』(国指定重要文化財),『環海異聞』(宮城県指定有形文化財),『源氏物語絵巻』や『枕草子』などのレプリカの貸出を行う。	高等学校,図書館,公民館	随時
3	専門施設開放講座「みやぎ県民大学」	宮城県図書館職員による当館資料を活用した講座を実施する。	県民	9月毎週土曜日(4回)

ニ 保存の充実として、「資料種別ごとの保存方針の策定」と「県内市町村図書館等に対する資料保存センター機能の整備」に取り組む。

No.	事業名	内 容	対 象	期 日
1	新たな除籍基準策定	現行の除籍基準の範囲外で除籍することが適当な資料があるかどうか,一般図書資料の所蔵の状況を確認する。	県図書館職員	年度内
2	地域資料の網羅的収集	「県内最後の一冊」を可視化し,最終的に県図書館で受け入れ保存できるような体制を整備する。	県民	随時

(2) 図書館を使う人・支える人への取組

イ 図書館利用者に対して

(イ)学習機会の提供として、「情報リテラシー支援」や「県図書館の生涯学習の場としての有効利用」と「図書館でのボランティア活動促進」を図る。

No.	事業名	内 容	対 象	期 日
1	データベース利用促進の広報	生涯学習の場としての有効利用のため,データベース利用促進の広報を実施する。	県民	随時
2	外部機関と連携した講座等の実施	外部団体との連携による生涯学習講座の開設やギャラリー等の積極的な活用を図る。	外部機関,県民	随時
3	図書館でのボランティア活動の促進	公共図書館におけるボランティア活動の実績(活動分野,年限,ボランティア組織の運営,広報,ボランティアに関する館内規定など)について,県内公共図書館等および都道府県立図書館を対象とした事例調査を行い,県図書館でのボランティア活動のあり方を検討する。	図書館ボランティア	7～8月

(ロ)課題解決支援として、「知へのナビゲーションの充実（再掲）」や「行政支援のための図書館活用啓発」と「地域情報発信コーナーの充実」に努める。

No.	事業名	内容	対象	期日
1	レファレンス事例集の作成	レファレンス事例集を作成し、付加価値の高い情報発信を行う。	県民	月2回
2	図書資料、新聞、開架雑誌リストの行政機関への提供	行政課題解決のための図書館活用法を積極的に啓発し、各行政機関（県部局庁単位）に関連資料リストを配布するなど、効果的な情報発信と提供に努める。	県民、行政機関	7月

(ハ)次世代を担う子どもたちと子どもの読書環境に携わる人のためとして、「より利用しやすい子ども図書室の整備」や「学校支援を行う市町村図書館等のサポート」と「児童資料研究相談室の活動の充実強化」を図る。

No.	事業名	内容	対象	期日
1	子どもの本展示会 子どもの本移動展示会	前年に出版された児童図書を「子どもの本展示会」で紹介し、さらに、展示した資料を、県内市町村図書館等での展示会用に貸出して、新しく児童図書を購入する際の参考に供する。	図書館、公民館図書室、学校図書館、県民	子どもの本展示会 4月～5月 子どもの本移動展示会 9月～23月
2	学校図書館を支援する図書館・公民館図書室をサポートするセット（略称：学サポセット）貸出事業	百科事典から読み物までの児童資料をテーマ別・対象学年別に組んで、学校支援を行う市町村図書館等の依頼に基づき、協力貸出便で貸出・返却を行う。	図書館、公民館図書室	随時

ロ 図書館の運営に関わる人に対して

(イ)市町村図書館等職員への支援として、「図書館関係職員に対する効果的な研修の企画・プログラム化、フォーラム・シンポジウムの実施」に取り組む。

No.	事業名	内容	対象	期日
1	公共図書館等職員研修会	県内市町村図書館等の職員を対象に、著作権法やレファレンスサービス、破損本の修理等図書館職員として必要な各種研修を行う。	図書館職員、公民館図書室担当者	4月、6月、8月、10月、12月
2	公共図書館等の求めに応じた出前講座	県内市町村図書館等が主催及び開催場所である研修会の講師や講習会等の支援要望に対して、現地に職員を派遣する。	市町村図書館等、県民	随時

(ロ)図書館行政に携わる職員への支援として、「図書館行政関係職員への支援・連携、協働化の推進」を図る。

No.	事業名	内容	対象	期日
1	図書館現状調査の実施	市町村図書館等の活動状況を把握するため、図書館活動の現状に関する調査を行う。	市町村図書館等	5月

(3) サービス基盤を強化する取組

イ 職員育成の強化として、「職員の能力を引き出す多彩な職員研修の実施」に努める。

No.	事業名	内 容	対 象	期 日
1	i-BCP 訓練の実施	「情報ネットワークシステムに係る業務継続計画 (i-BCP)」に基づき、災害時の図書館システムの運用について周知及び訓練を実施する。	県図書館職員	10月

ロ 組織運営の強化として、「図書館のための図書館として機能する組織のあり方検討」に努める。

ハ Webサービスの強化として、「Webの特性を活かした情報発信の充実」と「全県域を対象としたデジタルアーカイブ推進」を図る。

No.	事業名	内 容	対 象	期 日
1	ソーシャルメディアの導入検討	県図書館に関する情報発信推進の一環として、twitter や facebook の導入を検討する。	県民	随時
2	「パスファインダ」「文献リスト」のWebでの公開	県図書館から積極的に情報発信を行うためにWeb を活用し、公開を図る。	県民	10月末

ニ 図書館のサービス手段の強化として、「貸出・返却手段の多様化を検討」する。

No.	事業名	内 容	対 象	期 日
1	貸出・返却サービスポイントの拡充検討と試行	遠隔地の来館困難者に対する貸出や返却などサービスの拡充方法について検討し、25 年度においては、検討結果に基づき試行する。	県民、行政機関	随時

(4) 震災復興への取組

イ 市町村図書館等の復興として、「被災した図書館等への運営支援」や「被災した図書館等の地域資料再整備支援」の実施と「図書館のための危機管理研修」を開催する。

No.	事業名	内 容	対 象	期 日
1	デポジットライブラリーの運用	東日本大震災により被災した県内の図書館等が、震災から復興するにあたって、必要な地域資料を整備するための支援を行う。	市町村図書館等	随時

ロ 震災資料の収集として、「震災資料収集のための外部機関との連携」を図る。

No.	事業名	内 容	対 象	期 日
1	県内外の図書館と連携した震災関係資料に関する資料収集や情報交換の実施	震災資料の収集について県内外の図書館と協議を行い、相互協力を図る。平成 27 年以降は、事業を終了した団体などの記録の散逸に配慮し、動向調査を行い、資料収集の交渉を行う。	県民、地方自治体	随時

ハ 震災に関するデジタルアーカイブの構築として、市町村図書館等の活動と連携しながら、震災関係資料を保存、公開するためのデジタルアーカイブプラットフォームを構築する。

No.	事業名	内 容	対 象	期 日
1	震災関係資料のデジタルアーカイブプラットフォーム構築	県図書館で収集・整備した東日本大震災に関する震災記録や被災地域の地域資料をデジタル化し、それらの資料をWebで公開するためのシステムを開発するとともに、県内の市町村等が震災資料などを公開する場合に相互に情報共有・発信を可能とするプラットフォームを構築する。	県民, 地方自治体	平成26年3月
2	震災関係資料のデジタル化	東日本大震災に関する震災記録や被災した地域の地域資料をデジタル化して提供し、地域情報の活用支援を行う。	県民, 地方自治体, 各種支援団体等	随時

ニ 被災地の子どもたちのために、図書活動をしている団体等と連携し、本を通じた被災地の子どもたちへの支援活動をコーディネートする。

No.	事業名	内 容	対 象	期 日
1	支援団体等とのコーディネート	東日本大震災にかかる図書館関係の支援について、各支援団体や関係団体等との情報交換を行い、市町村図書館等の復旧・復興に最適な事業をコーディネートする。	図書館, 公民館, 図書館図書室, 各種支援団体等	随時
2	子どもたちのためのイベントの企画	市町村図書館等と協力し、大きく被災した地域等において、子どもたちを対象としたイベント等を実施し、図書館に親しむ機会を提供し、身近な図書館の振興を図る。	県民, 図書館等, 各種支援団体等	随時

V 資 料

1 特殊文庫

(1) 伊達文庫

もと仙台藩主伊達家の旧蔵書で、昭和24年に購入したもので、内容は和古書3,253点(19,197冊)、漢籍666点(9,980冊)、洋書251点(504冊)で合計4,170点(29,681冊)です。堀田正敦編の『禽譜』、光悦本『謡本』、大槻玄沢の『厚生新編』、仙台藩関係の絵図、古版本、古写本等の貴重資料が多数含まれています。

(2) 小西文庫

仙台の旧家小西家の蔵書で、昭和22年に同家より寄贈されたもので、和古書1,303点(3,147冊)、漢籍271点(1,213冊)で合計1,574点(4,360冊)です。大槻玄沢自筆の『育才呈案』、藤塚知明の名山蔵文庫本、古医学書ほか和漢の典籍が含まれています。

(3) 青柳文庫

仙台藩内から江戸へ出て成功した商人の青柳文蔵の寄付を基礎とした「青柳文庫」の旧蔵書です。明治14年の本館創立に際して、宮城師範学校から引き継いで、養賢堂蔵書とともに本館蔵書の母体になりました。内容は和古書311点(1,468冊)、漢籍156点(1,995冊)合計467点(3,463冊)です。

(4) 養賢堂文庫

仙台藩校「養賢堂」の旧蔵書で、明治14年の本館創立に際し、宮城師範学校から引き継いだもので、和古書196点(727冊)、漢籍67点(1,008冊)合計263点(1,735冊)からなっています。和古書と漢籍の善本に特色があります。

(5) 大槻文庫

『言海』の著者、大槻文彦の旧蔵書です。昭和25年、大槻家より寄贈されました。内容は和古書71点(215冊)です。いずれも大槻家の学問を知るための貴重な資料です。とりわけ『言海』の自筆原稿は白眉です。

(6) 今泉文庫

漢詩人、郷土史家の今泉篁州の旧蔵書で、昭和14年に寄贈されたものです。ほとんどが和書で78点(188冊)からなっています。

(7) 出来文庫

宮城県出身の英語学者・斎藤秀三郎(1866～1929年)の研究者である出来成訓教授(神奈川大学)から平成16年に寄贈されたものです。斎藤秀三郎の代表的著作『斎藤和英大辞典』(1928年)や斎藤が設立した正則英語学校(東京神田)の教科書類、講義録等251点が中心になっています。また、『英文鑑』(翻刻)等の日本の英学史における貴重な資料も含まれています。

(8) 東日本大震災文庫

東日本大震災の被災県として、この震災に関する資料を収集・整理し、平成24年度に「東日本大震災文庫」を創設しました。広く県民に公開して後世に伝えるとともに、防災対策、震災復興に役立てることを目的にしています。

所蔵数は平成25年3月末時点で、図書1,609冊、新聞27種、雑誌718冊であり、このほかにもチラシ、広報誌及び視聴覚関係資料も収集しており、平成25年度以降も引き続き震災資料を収集していくこととしています。

(9) その他の文庫等

- ・「佐々久文庫」 元宮城県図書館長で郷土史家の佐々久氏寄贈の同氏所蔵コレクション
- ・「庄司文庫」 昭和53年に寄贈された政治家の庄司一郎氏の旧蔵書(和書を含む約8,700冊)
- ・「井上コレクション」 昭和63年まで約30年間、仙台で街頭紙芝居をしていた井上藤吉氏から平成7年に寄贈されたもの。(手描きの紙芝居 5,333巻, 52,925枚)
- ・宮城県出身の書誌研究家、庄司浅水氏の収集による近代文学作家の肉筆草稿・書簡類

(10) その他の貴重書

- ・坤輿万国全図(国指定重要文化財)
1602年(慶長7年) イタリア人宣教師マテオ・リッチが北京で刊行した世界図です。同版は、本館のほか京都大学附属図書館及びバチカン図書館の3館で所蔵が確認されています。(ほかに、世界図の部分を切り取って貼り直したものが内閣文庫に収蔵されています。)

2 所蔵資料目録刊行状況

(昭和29年以降)

刊行月日	目 録 名
昭和29. 4	宮城県図書館蔵郷土文献目録
37. 4	宮城県図書館蔵書目録 1. 郷土資料篇
38. 4	〃 2. 総記篇
39. 1	〃 3. 哲学篇
40. 1	宮城県内公共図書館逐次刊行物総合目録
41. 3	宮城県図書館蔵書目録 4. 歴史篇
42. 3	〃 6. 自然科学篇
45. 3	〃 9. 芸術篇
46. 3	〃 10. 語学篇
47. 3	〃 8. 産業篇
48. 3	〃 5. (上)社会科学篇 政治, 法律, 経済
49. 3	〃 5. (下)社会科学篇 財政, 統計, 社会, 教育, 民俗, 軍事
52. 12	宮城県図書館所蔵戊辰史関係資料目録(昭和52年12月現在)
53. 12	宮城県図書館所蔵仙台領内交通史関係資料目録(昭和53年12月現在)
54. 3	宮城県内公共図書館逐次刊行物総合目録(昭和53年12月31日現在)
55. 3	宮城県郷土資料総合目録
56. 3	〃 一県人著作・行政資料篇一
57. 3	宮城県内公共図書館所蔵郷土関係論文目録(昭和56年12月31日現在)
58. 3	小西文庫和漢書目録
59. 3	青柳・今泉・大槻・養賢堂文庫和漢書目録
60. 3	宮城県図書館漢籍分類目録
62. 3	伊達文庫目録
63. 3	宮城県内公共図書館所蔵逐次刊行物総合目録(昭和62年5月1日現在)
平成元. 3	宮城県内公共図書館所蔵郷土関係論文目録(第二編)(昭和63年12月31日現在)
2. 3	宮城県図書館所蔵雑誌所収児童文学関係文献目録
3. 3	宮城県図書館和古書目録
4. 3	宮城県郷土資料件名標目表
5. 3	宮城県図書館所蔵絵図・地図解説目録
6. 3	宮城県図書館の貴重書(一般古書編)
9. 3	宮城県図書館蔵書目録 CD-ROM
10. 10	宮城県図書館蔵書目録 CD-ROM(1997年版)
12. 3	宮城県版 I S B N 総合目録 CD-ROM(その後, 年2回の頻度で最新版に更新)
15. 3	宮城県内公共図書館所蔵郷土関係論文目録 CD-ROM
16. 3	宮城県図書館所蔵紙芝居目録 CD-ROM
20. 3	宮城県図書館所蔵貴重書解説目録 『みやぎの叡智—宮城県図書館貴重書の世界—』
23. 1	佐々文庫和漢書目録

刊行月日	目 録 名
24. 2	『東日本大震災文庫』資料目録 第1版
24. 5	『東日本大震災文庫』資料目録 第2版
24. 12	『東日本大震災文庫』資料目録 第3版

3 平成24年度図書館資料利用状況等（統計）

(1) 受入資料一覧表

図書・視聴覚資料

(現在高 = 平成25年3月末の蔵書数)

区分	購入	寄贈	その他	合計	除籍等	引増減	現在高
一般図書	7,172	2,037	212	9,421	1,546	7,875	681,753
洋書	7	1	9	17	0	17	17,090
ハンゲル資料	0	0	0	0	0	0	2,075
中国書	0	0	0	0	0	0	5,790
一般図書等 小計	7,179	2,038	221	9,438	1,546	7,892	706,708
貸出用児童書	2,291	192	10	2,493	170	2,323	70,323
保存用児童書	2,105	307	7	2,419	7	2,412	104,233
保存用紙芝居	0	9	0	9	0	9	2,413
貸出用紙芝居	0	9	0	9	0	9	944
街頭紙芝居	0	0	0	0	0	0	5,333
教育紙芝居	0	0	0	0	0	0	1,473
児童資料 小計	4,396	517	17	4,930	177	4,753	184,719
郷土資料	506	1,084	13	1,603	5	1,598	62,496
和古書				0			38,417
漢籍				0			18,886
地図資料	4	12		16		16	9,763
電子図書				0			922
マイクロフィルム	116	0		116		116	17,248
郷土資料等 小計	626	1,096	13	1,735	5	1,730	147,732
館外用図書					3,590	-3,590	0
図書資料小計	12,201	3,651	251	16,103	5,318	10,785	1,039,159
16mmフィルム				0			1,683
録画テープ(Uマチック)				0			24
録画テープ(ベータ)				0			30
録画テープ(VHS)				0	1,969	-1,969	11,087
8mmフィルム				0			18
CD-ROM(主に映像)				0			341
レコード				0			1,320
コンパクトディスク	100	2	2	104	253	-149	16,118
楽譜	1	2	1	4	22	-18	8,888
レーザーディスク				0		0	950
DVDビデオ	260	23	1	284	357	-73	3,229
カセットテープ				0	30	-30	4,503
オープンリールテープ				0		0	773
スライドフィルム				0		0	1,174
ELIB				0		0	99
視聴覚資料小計	361	27	4	392	2,631	-2,239	50,237
図書資料	1,011	598		1,609		1,609	1,609
逐次刊行物資料	477	241		718		718	718
視聴覚資料	7	1		8		8	8
震災資料小計	1,495	840	0	2,335	0	2,335	2,335
総計	14,057	4,518	255	18,830	7,949	10,881	1,091,731

逐次刊行物

区 分	配架場所	所蔵タイトル数	うち年間受入タイトル数			
			うち購入	うち寄贈他	うち外国語	
雑 誌 (紀要を含む)	新聞雑誌室	10,405種	1,484種	380種	1,104種	19種
	みやぎ資料室	2,716種	362種	7種	355種	
	子ども図書室	297種	37種	17種	20種	
	小 計	13,418種	1,883種	404種	1,479種	19種
年鑑・年報	新聞雑誌室	3,581種	562種	187種	375種	1種
	子ども図書室	8種	1種	0種	1種	
	小 計	3,589種	563種	187種	376種	1種
行政資料	新聞雑誌室	2,986種	311種	123種	188種	5種
	みやぎ資料室	2,027種	117種	1種	116種	
	小 計	5,013種	428種	124種	304種	5種
新 聞	新聞雑誌室	643種	81種	52種	29種	2種
	みやぎ資料室	201種	10種	0種	10種	
	子ども図書室	4種	4種	1種	3種	
	小 計	848種	95種	53種	42種	2種
計		22,868種	2,969種	768種	2,201種	27種
前年度		21,625種	3,138種	825種	2,313種	18種

*子ども図書室には児童資料研究・相談室分を含む

(2)開館日数・入館者数・個人貸出冊数・調査相談件数

	開館日数	入館者数※1	1日平均 入館者数※	個人貸出 冊数	1日平均 貸出冊数	調査相談 件数
平成24年 4月	26日	34,322人	1,320人	61,096冊	2,350冊	1,770件
5月	26日	37,504人	1,442人	81,715冊	3,143冊	2,913件
6月	0日	0人	0人	267冊	-	126件
7月	26日	39,998人	1,538人	65,894冊	2,534冊	2,611件
8月	27日	44,940人	1,664人	72,493冊	2,685冊	2,671件
9月	26日	40,820人	1,570人	67,310冊	2,589冊	2,294件
10月	26日	35,694人	1,373人	61,348冊	2,360冊	2,021件
11月	26日	34,343人	1,321人	61,514冊	2,366冊	2,638件
12月	24日	29,289人	1,220人	57,482冊	2,395冊	1,712件
平成25年 1月	16日	22,235人	1,390人	42,595冊	2,662冊	1,183件
2月	19日	25,566人	1,346人	49,186冊	2,589冊	1,732件
3月	27日	34,362人	1,273人	64,143冊	2,376冊	1,870件
合 計	269日	379,073人	1,409人	685,043冊	2,547冊	23,541件
前年度合計	267日	394,308人	1,477人	700,963冊	2,625冊	32,159件
増 減	+2日	- 15,235人	- 68人	- 15,920冊	- 78冊	- 8,618件

災害復旧に伴い平成24年6月1日から6月29日まで休館。(郵送貸出のみ実施)

個人貸出数の居住市町村別内訳(平成24年度分で構成比の多い順)

	平成23年度		平成24年度		
	貸出冊数	構成比	貸出冊数	構成比	
仙台市	556,914冊	79.5%	541,485冊	79.0%	
(内訳)	青葉区	155,664冊	22.2%	159,494冊	23.3%
	宮城野区	21,325冊	3.0%	20,513冊	3.0%
	若林区	5,499冊	0.8%	6,079冊	0.9%
	太白区	13,949冊	2.0%	13,627冊	2.0%
	泉区	360,477冊	51.5%	341,772冊	49.8%
富谷町	80,894冊	11.5%	79,665冊	11.6%	
大和町	22,966冊	3.3%	23,664冊	3.5%	
大崎市	8,831冊	1.3%	8,198冊	1.2%	
利府町	6,580冊	0.9%	6,878冊	1.0%	
多賀城市	3,682冊	0.5%	3,878冊	0.6%	
塩竈市	2,363冊	0.3%	2,678冊	0.4%	
名取市	2,744冊	0.4%	2,256冊	0.3%	
その他	15,962冊	2.3%	16,341冊	2.4%	
合計	700,936冊	100.0%	685,043冊	100.0%	

(3)利用登録者数

居住市町村別内訳(平成23年度分で構成比の多い順)

	24年3月末現在	25年3月末現在
利用登録者数	264,736人	270,155人
対前年比	+ 6,215人	+ 5,419人
新規登録者数	6,332人	5,480人

* 対前年比には、新規登録による増加のほか、県外転居等による減少を含む

	24年3月末現在		25年3月末現在		
	登録者数	構成比	登録者数	構成比	
仙台市	201,305人	76.1%	205,227人	75.9%	
(内訳)	青葉区	65,098人	24.6%	66,470人	24.6%
	宮城野区	18,805人	7.1%	19,120人	7.1%
	若林区	8,228人	3.1%	8,344人	3.1%
	太白区	17,991人	6.8%	18,242人	6.8%
	泉区	91,183人	34.5%	93,051人	34.3%
富谷町	18,121人	6.8%	19,141人	7.1%	
大和町	6,413人	2.4%	6,620人	2.5%	
大崎市	5,559人	2.1%	5,718人	2.1%	
利府町	4,803人	1.8%	4,877人	1.8%	
多賀城市	4,165人	1.6%	4,256人	1.6%	
名取市	3,823人	1.4%	3,880人	1.4%	
塩竈市	2,880人	1.1%	2,933人	1.1%	
その他	17,667人	6.7%	17,508人	6.5%	
合計	264,736人	100.0%	270,160人	100.0%	

(4) 分類別蔵書冊数及び個人貸出冊数

分類	一般図書											外国語資料	郷土資料	児童資料	視聴覚資料	震災資料	その他	計
	総記	哲学	歴史地理	社会科学	自然科学	技術	産業	芸術	言語	文学	未分類他							
蔵書冊数	30,259	37,224	78,651	128,022	48,192	47,043	29,056	61,751	12,466	172,016	1,703	24,955	147,732	184,719	50,237	2,335	35,370	1,091,731
構成比 *1	2.8%	3.4%	7.2%	11.7%	4.4%	4.3%	2.7%	5.7%	1.1%	15.8%	0.2%	2.3%	13.5%	16.9%	4.6%	0.2%	3.2%	100.0%
構成比 *2	4.7%	5.8%	12.2%	19.9%	7.5%	7.3%	4.5%	9.6%	1.9%	26.7%								100.0%
前年度計	29,060	36,884	77,707	125,887	47,541	46,190	28,605	61,020	12,371	170,614	2,069	24,938	146,002	179,966	52,476	-	39,520	1,080,850
増減	1,199	340	944	2,135	651	853	451	731	95	1,402	-366	17	1,730	4,753	-2,239	2,335	-4,150	10,881

分類	一般図書											外国語資料	郷土資料	児童資料	視聴覚資料	震災資料	その他	計
	総記	哲学	歴史地理	社会科学	自然科学	技術	産業	芸術	言語	文学	未分類他							
月別個人貸出冊数	24年4月	503	1,618	2,534	3,614	2,268	3,265	1,281	3,111	440	12,428	4,537	827		15,583	9,087		61,096
	5月	647	2,277	3,628	4,819	3,063	4,128	1,678	4,329	654	17,432	6,280	131		19,738	12,911		81,715
	6月 *3	9	4	1	11	23	7	8	27	1	86	3	-		7	80		267
	7月	455	1,637	2,776	3,730	2,287	3,012	1,264	3,349	503	12,131	4,960	95		18,071	11,624		65,894
	8月	470	1,634	2,994	4,051	2,623	3,305	1,249	3,547	508	12,967	4,908	114		21,924	12,199		72,493
	9月	495	1,682	2,681	3,873	2,505	3,224	1,214	3,078	504	13,077	5,039	68		17,973	11,897		67,310
	10月	434	1,548	2,421	3,396	2,163	2,879	1,188	2,967	471	12,108	4,401	58		15,945	11,369		61,348
	11月	406	1,631	2,420	3,427	2,215	2,960	1,135	2,991	507	11,840	4,415	62		16,310	11,195		61,514
	12月	432	1,523	2,324	3,392	1,967	2,631	959	2,740	458	11,580	3,978	49		15,192	10,257		57,482
	25年1月	331	1,174	1,845	2,724	1,404	2,044	707	1,967	330	8,844	3,133	56		10,652	7,384		42,595
	2月	364	1,279	2,177	2,874	1,606	2,402	841	2,231	419	9,958	3,411	41		12,532	9,051		49,186
	3月	424	1,629	2,592	3,573	2,015	2,995	1,011	3,001	525	12,530	4,429	72		18,048	11,299		64,143
年度計	4,970	17,636	28,393	39,484	24,139	32,852	12,535	33,338	5,320	134,981	49,494	1,573	-	181,975	118,353		685,043	
構成比 *1	0.7%	2.6%	4.1%	5.8%	3.5%	4.8%	1.8%	4.9%	0.8%	19.7%	7.2%	0.2%		26.6%	17.3%		100.0%	
構成比 *2	1.5%	5.3%	8.5%	11.8%	7.2%	9.8%	3.8%	10.0%	1.6%	40.5%							100.0%	
前年度計	4,879	18,405	30,773	40,071	25,428	34,963	13,389	36,062	6,135	145,724	55,220	923	-	186,105	102,859		700,936	
増減	91	-769	-2,380	-587	-1,289	-2,111	-854	-2,724	-815	-10,743	-5,726	650		-4,130	15,494			-15,893

構成比 *1：対総数での構成比を算出したもの 構成比 *2：一般図書のうちNDC分類付と済みの資料内での構成比を算出した *3：6月は郵送貸出のみ実施

(5) 古書閲覧及び特別利用

		閲覧利用	特別利用									
			特別貸出	撮影	出版	掲載	翻刻	ビデオ	放送	装飾	計	
24年 4月	利用件数	1件	2件	2件	0件	7件	0件	0件	0件	0件	0件	11件
	利用冊数	1冊	2冊	3冊	0冊	8冊	0冊	0冊	0冊	0冊	0冊	13冊
5月	利用件数	2件	0件	1件	0件	2件	0件	1件	1件	0件	0件	5件
	利用冊数	13冊	0冊	7冊	0冊	2冊	0冊	8冊	1冊	0冊	0冊	18冊
6月	利用件数	0件	0件	0件	1件	2件	0件	0件	0件	0件	0件	3件
	利用冊数	0冊	0冊	0冊	1冊	1冊	0冊	0冊	0冊	0冊	0冊	2冊
7月	利用件数	5件	2件	2件	0件	4件	0件	0件	2件	0件	0件	10件
	利用冊数	267冊	2冊	18冊	0冊	4冊	0冊	0冊	18冊	0冊	0冊	42冊
8月	利用件数	6件	2件	4件	0件	4件	0件	0件	0件	0件	0件	10件
	利用冊数	259冊	57冊	70冊	0冊	76冊	0冊	0冊	0冊	0冊	0冊	203冊
9月	利用件数	3件	4件	3件	0件	4件	0件	0件	2件	0件	0件	13件
	利用冊数	43冊	10冊	63冊	0冊	9冊	0冊	0冊	2冊	0冊	0冊	84冊
10月	利用件数	2件	3件	1件	0件	2件	0件	0件	1件	0件	0件	7件
	利用冊数	2冊	9冊	7冊	0冊	3冊	0冊	0冊	2冊	0冊	0冊	21冊
11月	利用件数	6件	2件	1件	0件	6件	0件	0件	1件	0件	0件	10件
	利用冊数	124冊	2冊	1冊	0冊	10冊	0冊	0冊	1冊	0冊	0冊	14冊
12月	利用件数	9件	0件	1件	0件	7件	0件	1件	2件	0件	0件	11件
	利用冊数	294冊	0冊	1冊	0冊	7冊	0冊	1冊	3冊	0冊	0冊	12冊
25年 1月	利用件数	3件	0件	1件	0件	6件	0件	0件	0件	0件	0件	7件
	利用冊数	95冊	0冊	3冊	0冊	6冊	0冊	0冊	0冊	0冊	0冊	9冊
2月	利用件数	5件	2件	1件	0件	5件	0件	0件	2件	0件	0件	10件
	利用冊数	191冊	3冊	2冊	0冊	10冊	0冊	0冊	3冊	0冊	0冊	18冊
3月	利用件数	11件	2件	1件	0件	8件	0件	1件	1件	0件	0件	13件
	利用冊数	442冊	2冊	64冊	0冊	14冊	0冊	1冊	1冊	0冊	0冊	82冊
計	利用件数	53件	19件	18件	0件	57件	1件	3件	9件	0件	0件	107件
	利用冊数	1,731冊	87冊	239冊	0冊	150冊	1冊	11冊	13冊	0冊	0冊	501冊
前年度計	利用件数	40件	23件	14件	0件	60件	1件	5件	9件	0件	0件	112件
	利用冊数	330冊	72冊	74冊	0冊	119冊	1冊	11冊	13冊	0冊	0冊	290冊

(6) 調査相談の利用

(6) 調査相談の利用

	電話	文書	E-mail	口頭	その他	計
24年 4月	157件	11件	17件	1,585件	0件	1,770件
5月	666件	16件	18件	2,213件	0件	2,913件
6月	102件	14件	10件	0件	0件	126件
7月	261件	8件	20件	2,322件	0件	2,611件
8月	215件	8件	13件	2,435件	0件	2,671件
9月	204件	13件	17件	2,060件	0件	2,294件
10月	211件	20件	20件	1,770件	0件	2,021件
11月	640件	16件	20件	1,962件	0件	2,638件
12月	155件	12件	9件	1,536件	0件	1,712件
25年 1月	117件	11件	16件	1,039件	0件	1,183件
2月	125件	6件	20件	1,579件	2件	1,732件
3月	137件	17件	14件	1,702件	0件	1,870件
計	2,990件	152件	194件	20,203件	2件	23,541件
前年度計	2,350件	161件	191件	29,456件	1件	32,159件

(7) 文献複写及び撮影の利用

複写分

○種類別枚数

種 別	枚 数
電子複写	白黒 107,154 (111,443)
	カラー 848 (895)
マイクロフィルム	13,849 (9,848)
計	121,851 (122,186)
月平均	10,154 (10,182)

○受付窓口別枚数

窓 口	枚 数
一般図書 カウンター	15,131 (14,125)
調査相談 カウンター	15,666 (14,358)
新聞雑誌 室	43,846 (43,692)
みやぎ資 料室	47,208 (50,011)
計	121,851 (122,186)

撮影分

写真撮影	15,646 (4,202)
------	-------------------

※()内は、前年度

(8) 図書館間の相互協力

協力貸出冊数

図書館名	23年度	24年度
仙台市民	588冊	628冊
仙台市広瀬	138冊	109冊
仙台市宮城野	165冊	146冊
仙台市榴岡	137冊	130冊
仙台市若林	237冊	191冊
仙台市太白	443冊	478冊
仙台市泉	465冊	605冊
石巻市	104冊	283冊
塩竈市民	302冊	413冊
気仙沼	428冊	660冊
〔気仙沼市〕本吉町	74冊	74冊
白石市	622冊	609冊
名取市	79冊	151冊
角田市	568冊	520冊
多賀城市立	539冊	690冊
岩沼市	441冊	554冊
登米市立迫	441冊	800冊
登米市立登米	115冊	112冊

協力貸出冊数(県外図書館等内訳)

都道府県	23年度	24年度
北海道	127冊	93冊
青森	78冊	90冊
岩手	96冊	112冊
秋田	36冊	75冊
山形	40冊	90冊
福島	56冊	48冊
茨城	8冊	11冊
栃木	2冊	20冊
群馬	3冊	4冊
埼玉	19冊	6冊
千葉	6冊	9冊
東京	7冊	9冊
神奈川	1冊	5冊
新潟	6冊	3冊
山梨	1冊	2冊
長野	3冊	3冊
静岡	1冊	15冊
富山	0冊	1冊
石川	1冊	0冊
福井	3冊	2冊
岐阜	8冊	4冊
愛知	14冊	17冊
三重	18冊	3冊

図書館名	23年度	24年度
栗原市立	326冊	531冊
東松島市	251冊	158冊
大崎市	841冊	1,026冊
蔵王町立	495冊	515冊
柴田町	792冊	696冊
丸森町立金山	94冊	60冊
亘理町立	321冊	329冊
利府町	328冊	903冊
加美町中新田	204冊	170冊
加美町小野田	189冊	318冊
美里町小牛田	981冊	1,161冊
美里町南郷	237冊	305冊
南三陸町	587冊	286冊
小計	11,532冊	13,611冊
公民館図書室等	2,492冊	4,498冊
県内貸出計	14,024冊	18,109冊
県外図書館等	567冊	686冊
合計	14,591冊	18,795冊

都道府県	23年度	24年度
滋賀	0冊	3冊
京都	2冊	20冊
大阪	5冊	11冊
兵庫	1冊	5冊
奈良	0冊	0冊
和歌山	0冊	1冊
鳥取	0冊	0冊
島根	1冊	0冊
岡山	1冊	0冊
広島	3冊	4冊
山口	0冊	3冊
徳島	2冊	0冊
香川	1冊	2冊
愛媛	1冊	3冊
高知	0冊	0冊
福岡	7冊	7冊
佐賀	1冊	2冊
長崎	4冊	2冊
熊本	2冊	0冊
大分	0冊	0冊
宮崎	0冊	1冊
鹿児島	0冊	0冊
沖縄	2冊	0冊
計	567冊	686冊

月別相互貸借冊数・文献複写件数・協力レファレンス件数

	貸出冊数			借受冊数				文献複写受付件数			文献複写依頼件数				協力レファレンス受付数		
	県内へ	県外へ	計	県内から	県外から	国会から	計	県内から	県外から	計	県内へ	県外へ	国会へ	計	県内から	県外から	計
24年 4月	1,293冊	53冊	1,346冊	44冊	20冊	0冊	64冊	0件	2件	2件	0件	0件	0件	0件	3件	2件	5件
5月	1,223冊	42冊	1,265冊	41冊	7冊	0冊	48冊	1件	3件	4件	1件	0件	2件	3件	13件	0件	13件
6月	1,092冊	27冊	1,119冊	4冊	6冊	0冊	10冊	2件	4件	6件	0件	0件	0件	0件	12件	5件	17件
7月	1,434冊	70冊	1,504冊	48冊	19冊	0冊	67冊	2件	2件	4件	0件	2件	8件	10件	5件	2件	7件
8月	1,337冊	50冊	1,387冊	55冊	13冊	0冊	68冊	0件	3件	3件	0件	1件	4件	5件	3件	2件	5件
9月	1,481冊	76冊	1,557冊	101冊	13冊	0冊	114冊	0件	2件	2件	0件	0件	9件	9件	6件	5件	11件
10月	1,720冊	66冊	1,786冊	79冊	9冊	0冊	88冊	0件	2件	2件	1件	0件	17件	18件	20件	2件	22件
11月	1,716冊	69冊	1,785冊	62冊	9冊	0冊	71冊	1件	4件	5件	0件	0件	3件	3件	11件	1件	12件
12月	1,862冊	55冊	1,917冊	61冊	10冊	0冊	71冊	0件	1件	1件	0件	0件	13件	13件	2件	0件	2件
25年 1月	1,713冊	66冊	1,779冊	2冊	0冊	0冊	2冊	1件	1件	2件	0件	0件	1件	1件	2件	2件	4件
2月	1,770冊	49冊	1,819冊	61冊	4冊	1冊	66冊	1件	3件	4件	1件	0件	4件	5件	5件	3件	8件
3月	1,468冊	63冊	1,531冊	0冊	0冊	0冊	0冊	0件	5件	5件	4件	1件	7件	12件	2件	1件	3件
計	18,109冊	686冊	18,795冊	558冊	110冊	1冊	669冊	8件	32件	40件	7件	4件	68件	79件	84件	25件	109件
前年度計	14,024冊	567冊	14,591冊	482冊	154冊	11冊	647冊	1,013件	700件	1,713件	0件	40件	41件	81件	50件	9件	59件

貸出依頼受付件数

	平成23年度	平成24年度	平成24年度の内訳		
			県内分	県外分	
貸出依頼受付件数	15,069件	19,202件	18,444件	758件	
処理状況	所蔵対応件数	14,375件	18,689件	18,003件	686件
	購入対応件数	216件	106件	106件	0件
	貸出対応 小計	14,591件	18,795件	18,109件	686件
	借受・他館紹介等	22件	0件	0件	0件
	提供不可	116件	126件	53件	73件

(9)障がい者サービス

郵送貸出の利用

	新規登録	資料別										合計	
		図書	朗読テープ		ダイジー版		点字雑誌	ビデオ	CD	DVD	楽譜その他		
24年 4月	2人	利用件数	37件	24件		7件		5件	1件	14件	8件	0件	96件
		利用冊数	125	26タイトル	109点	8タイトル	8	12	5点	40点	8点	0点	307点
5月	1人	利用件数	25件	18件		6件		4件	2件	15件	10件	0件	80件
		利用冊数	81	21タイトル	99点	6タイトル	6	10	10点	35点	12点	0点	253点
6月	0人	利用件数	26件	7件		0件		2件	1件	14件	0件	1件	51件
		利用冊数	92	7タイトル	43点	0タイトル	0	3	5点	36点	0点	1点	180点
7月	0人	利用件数	41件	9件		0件		5件	2件	22件	4件	0件	83件
		利用冊数	124	9タイトル	70点	0タイトル	0	12	6点	58点	6点	0点	276点
8月	2人	利用件数	46件	29件		10件		4件	1件	16件	4件	0件	110件
		利用冊数	150	33タイトル	100点	10タイトル	10	10	2点	40点	9点	0点	321点
9月	2人	利用件数	38件	14件		5件		3件	1件	9件	1件	0件	71件
		利用冊数	127	18タイトル	53点	5タイトル	5	8	2点	25点	1点	0点	221点
10月	3人	利用件数	37件	22件		5件		5件	1件	11件	4件	0件	85件
		利用冊数	112	22タイトル	89点	5タイトル	5	12	1点	27点	6点	0点	252点
11月	1人	利用件数	48件	13件		5件		4件	1件	14件	7件	0件	92件
		利用冊数	140	16タイトル	77点	5タイトル	5	10	1点	33点	11点	0点	277点
12月	0人	利用件数	45件	2件		0件		3件	3件	11件	3件	0件	67件
		利用冊数	132	7タイトル	18点	0タイトル	0	9点	15点	35点	8点	0点	217点
25年 1月	0人	利用件数	31件	10件		19件		3件	3件	7件	7件	0件	80件
		利用冊数	91	6タイトル	10点	6タイトル	19	8点	7点	21点	13点	0点	169点
2月	1人	利用件数	32件	1件		1件		5件	2件	13件	6件	0件	60件
		利用冊数	100	5タイトル	5点	1タイトル	1	8点	6点	34点	11点	0点	165点
3月	2人	利用件数	52件	6件		5件		5件	4件	13件	6件	0件	91件
		利用冊数	101	7タイトル	7点	5タイトル	5	15点	14点	32点	12点	0点	186点
計	20人	利用件数	458件	155件		63件		48件	22件	159件	60件	1件	966件
		利用冊数	1375	177タイトル	680点	51タイトル	64点	117	74点	416点	97点	1	2,824点

音訳サービスの利用及び調査相談件数

		朗読テープの作成		対面朗読		電話音訳		計
		職員	ボランティア	職員	ボランティア	職員	ボランティア	
24年 4月	実施件数	2件	2件	0件	0件	7件	4件	15件
	のべ時間	5.0時間	19.0時間	0.0時間	0.0時間	4.2時間	2.4時間	30.6時間
5月	実施件数	1件	1件	0件	0件	7件	2件	11件
	のべ時間	1.0時間	3.0時間	0.0時間	0.0時間	1.8時間	1.7時間	7.5時間
6月	実施件数	0件	0件	0件	0件	0件	0件	0件
	のべ時間	0.0時間	0.0時間	0.0時間	0.0時間	0.0時間	0.0時間	0.0時間
7月	実施件数	1件	1件	0件	0件	10件	3件	15件
	のべ時間	4.0時間	32.0時間	0.0時間	0.0時間	5.7時間	2.0時間	43.7時間
8月	実施件数	1件	2件	0件	0件	10件	7件	20件
	のべ時間	1.0時間	11.0時間	0.0時間	0.0時間	7.1時間	3.4時間	22.5時間
9月	実施件数	2件	2件	1件	0件	7件	5件	17件
	のべ時間	4.0時間	21.0時間	2.0時間	0.0時間	3.0時間	2.4時間	32.4時間
10月	実施件数	1件	1件	0件	0件	6件	4件	12件
	のべ時間	4.0時間	20.0時間	0.0時間	0.0時間	3.1時間	1.8時間	28.9時間
11月	実施件数	1件	1件	0件	2件	6件	5件	15件
	のべ時間	1.0時間	3.0時間	0.0時間	4.0時間	3.1時間	3.4時間	14.5時間
12月	実施件数	1件	1件	0件	0件	5件	5件	12件
	のべ時間	2.0時間	18.0時間	0.0時間	0.0時間	3.1時間	2.6時間	25.7時間
25年 1月	実施件数	2件	2件	0件	0件	4件	2件	10件
	のべ時間	7.0時間	23.0時間	0.0時間	0.0時間	2.9時間	1.6時間	34.5時間
2月	実施件数	1件	1件	0件	0件	3件	4件	9件
	のべ時間	2.0時間	4.0時間	0.0時間	0.0時間	2.2時間	3.6時間	11.8時間
3月	実施件数	2件	2件	2件	0件	3件	5件	14件
	のべ時間	7.0時間	27.0時間	4.0時間	0.0時間	1.5時間	3.0時間	42.5時間
計	実施件数	15件	16件	3件	2件	68件	46件	150件
	のべ時間	38.0時間	181.0時間	6.0時間	4.0時間	37.7時間	27.9時間	294.6時間
前年度計	実施件数	19件	20件	0件	2件	84件	115件	240件
	のべ時間	24.0時間	232.0時間	0.0時間	4.0時間	59.2時間	104.6時間	423.8時間

(10)施設見学等状況

	施設調査		一般見学		児童生徒見学		見学等小計		うち閉架書庫見学		調べ学習		職場体験		合 計	
	団体数	人数	団体数	人数	団体数	人数	団体数	人数	団体数	人数	団体数	人数	団体数	人数	団体数	人数
平成24年 4月	0	0	1	2	1	4	2	6	1	2	0	0	0	0	2	6
5月	0	0	1	21	2	24	3	45	3	45	0	0	1	2	4	47
6月	0	0	0	0	0	0	0	0	0	0	0	0	0	0	0	0
7月	0	0	3	70	5	41	8	111	6	61	0	0	2	2	10	113
8月	0	0	1	8	6	70	7	78	7	78	0	0	0	0	7	78
9月	0	0	1	17	4	188	5	205	1	15	0	0	1	3	6	208
10月	0	0	3	84	3	59	6	143	5	132	0	0	2	6	8	149
11月	0	0	2	59	1	54	3	113	1	18	0	0	3	9	6	122
12月	0	0	1	5	0	0	1	5	1	5	0	0	0	0	1	5
平成25年 1月	0	0	0	0	0	0	0	0	0	0	0	0	0	0	0	0
2月	0	0	1	97	0	0	1	97	1	97	0	0	0	0	1	97
3月	0	0	0	0	0	0	0	0	0	0	0	0	0	0	0	0
合 計	0	0	14	363	22	440	36	803	26	453	0	0	9	22	45	825
前年度合計	2	87	7	81	18	575	25	656	21	582	0	0	8	23	35	766

平成25年度 要覧

平成25年6月7日発行

宮 城 県 図 書 館

〒981-3205 宮城県仙台市泉区紫山一丁目1番地1

電 話 022-377-8441 (代表)

F A X 022-377-8484

<http://www.library.pref.miyagi.jp/>

本文用紙は白色度70%再生紙を使用しています。