

要 覧

平成16年度

宮 城 県 図 書 館

目 次

1	宮城県図書館基本方針	1
2	宮城県図書館資料収集方針	3
3	組織・機構	4
4	職員	5
5	平成16年度予算の概要	6
6	平成16年度主要事業	
	(1) 自主事業	7
	(2) 研修事業	8
	(3) 県内図書館振興事業	8
7	平成16年度協力車巡回予定表	9
8	宮城県図書館協議会	10
9	平成15年度利用統計	
	(1) 開館日数・入館者数・個人貸出冊数・図書館間貸借冊数・調査相談件数	11
	(2) 複写サービス状況	11
	(3) 利用登録者数(個人)	12
10	所蔵資料整備状況	
	(1) 図書資料・視聴覚資料	13
	(2) 逐次刊行物所蔵タイトル数	13
11	所蔵資料目録刊行状況	14
12	特殊文庫	15
13	図書館のあゆみ	16
14	施設概要	19
15	利用案内	20

1 宮城県図書館基本方針

基本方針

県図書館に収蔵される先人の叡智の集積を活用し、未来へ伝えることを通して、宮城の輝かしい発展、活力ある日本の再生に貢献する「22世紀を牽引する叡智の杜づくり」を積極的に進める。

目標

- 1 県図書館の過去700年にわたる「叡智」の集積を最大限に生かし、次代を担う人々に拠って立つ故郷の薫り高い歴史や文化を伝えると共に、全国に発信するための環境整備を行う。
- 2 生涯学習の拠点・県域の資料保存センターとして必要な資料の収集・保存、継承に努めると共に各種サービスの向上を図る。
- 3 県民の学習・調査研究・企業のビジネス活動の支援等に努める。
- 4 全ての県民が図書館サービスを楽しむことができるように、市町村へ積極的に支援する。
- 5 高度情報社会に対応したサービスの向上を図るため、コンピュータやネットワーク技術を積極的に活用し、図書館サービス網の整備を促進すると共に情報機器を使いこなす能力向上に努める。
- 6 時代の変化や県民の学習ニーズに対応した生涯学習事業の推進に努める。
- 7 生涯学習・情報発信の中核施設として施設の整備、人材育成等に努める。

施策と事業

- 1 22世紀を牽引する叡智の杜づくり
 - (1) 古絵図・古地図の修復
 - (2) 国・県指定文化財のデジタル化及びレプリカ作成
 - (3) 宮城県図書館貴重資料専門調査事業の推進
 - (4) 宮城県図書館貴重資料の宮城県文化財指定に向けての環境整備
 - (5) 「我が国の科学技術黎明期資料の体系化に関する調査・研究」（文部科学省）に対する調査協力
- 2 図書館資料等の整備充実・利活用
 - (1) 図書館資料（郷土資料・ビジネス資料・児童資料・DVD[デジタル多用途ディスク]資料等）の広範な収集及び整備保存の充実
 - (2) 障害者サービス、リクエストサービス、館内視聴サービス等をはじめとする図書館サービスの充実
- 3 調査研究と相談機能の充実及び生涯学習機会の提供
 - (1) レファレンスサービスの充実
 - (2) レファレンス事例集等の作成配布
 - (3) インターネット等による調査研究機能の整備
 - (4) 図書館ボランティア活動の支援
 - (5) 各種講習会、上映会、子どもの本展示会、おはなし会・紙芝居上演会等の開催
- 4 市町村図書館等への活動支援と職員研修の充実
 - (1) 図書館協力車運営事業の推進と相互貸借連絡会議の開催
 - (2) 図書館の整備・運営に関する助言
 - (3) 公共図書館等職員研修会等の開催
 - (4) 図書館間の相互協力体制の強化と充実
 - (5) 宮城県図書館協会、北日本図書館連盟等との連携、協力

5 宮城県図書館情報ネットワークシステムの整備・充実

- (1) 図書館情報ネットワークシステムの拡充
- (2) インターネットでの蔵書検索サービス等の提供，ホームページの公開，インターネット端末の館内利用

6 生涯学習事業の推進

- (1) 生涯学習相談事業の実施
- (2) 生涯学習，社会教育調査研究データベース化事業の実施
- (3) 生涯学習，社会教育調査プログラム開発推進事業の実施
- (4) 社会教育主事専門研修事業の実施
- (5) 国際交流出前講座事業の実施

7 管理・運営体制の充実

- (1) 施設設備の整備
- (2) 各種媒体を活用した広報活動の充実
- (3) 司書等専門職員の養成と確保
- (4) 宮城県図書館協議会の開催

2 宮城県図書館資料収集方針

第1 目的

宮城県図書館運営の基本方針に基づき、県民の生涯にわたる自主的で多様な学習要求に応え、かつ学術文化の向上に寄与する機能を果たすため、必要となる資料について、収集の方針を定めるものである。

第2 基本方針

- 1 県民の多様な学習及び情報要求に応える、各分野にわたり、各年齢層に向けた幅広い資料の計画的な収集に努める。
- 2 市町村図書館等を支援する中核施設として、その機能を十分に果たしえる資料の収集に努める。

第3 収集資料の種類

収集する資料の種類は次のとおりとする。各資料の収集における選定の基準は、資料ごとに別に定めるものとする。

- 1 一般図書
- 2 参考図書
- 3 地図資料
- 4 児童資料
- 5 外国語資料
- 6 逐次刊行物
- 7 宮城資料
- 8 視聴覚資料
- 9 障害者サービス資料

第4 収集計画の設定

特色ある蔵書形成に資するため、長期的及び短期的収集計画を設定し、資料収集に努めるものとする。

- 1 長期計画
後世に伝えるべき郷土及び郷土人に関する文化的価値のある資料収集の継承
- 2 短期計画
科学技術の進展や産業構造・労働市場の変化等に対応し、就職、転職、職業能力開発や日常の仕事のための資料や情報の積極的収集

第5 資料購入リクエストへの対応

市町村立図書館や図書館未設置市町村の読書施設、及び県民からの購入リクエストについては、可能な範囲において収集する。

第6 資料収集の方法

購入、寄贈、管理換え、交換、寄託等により収集する。

第7 資料収集の組織

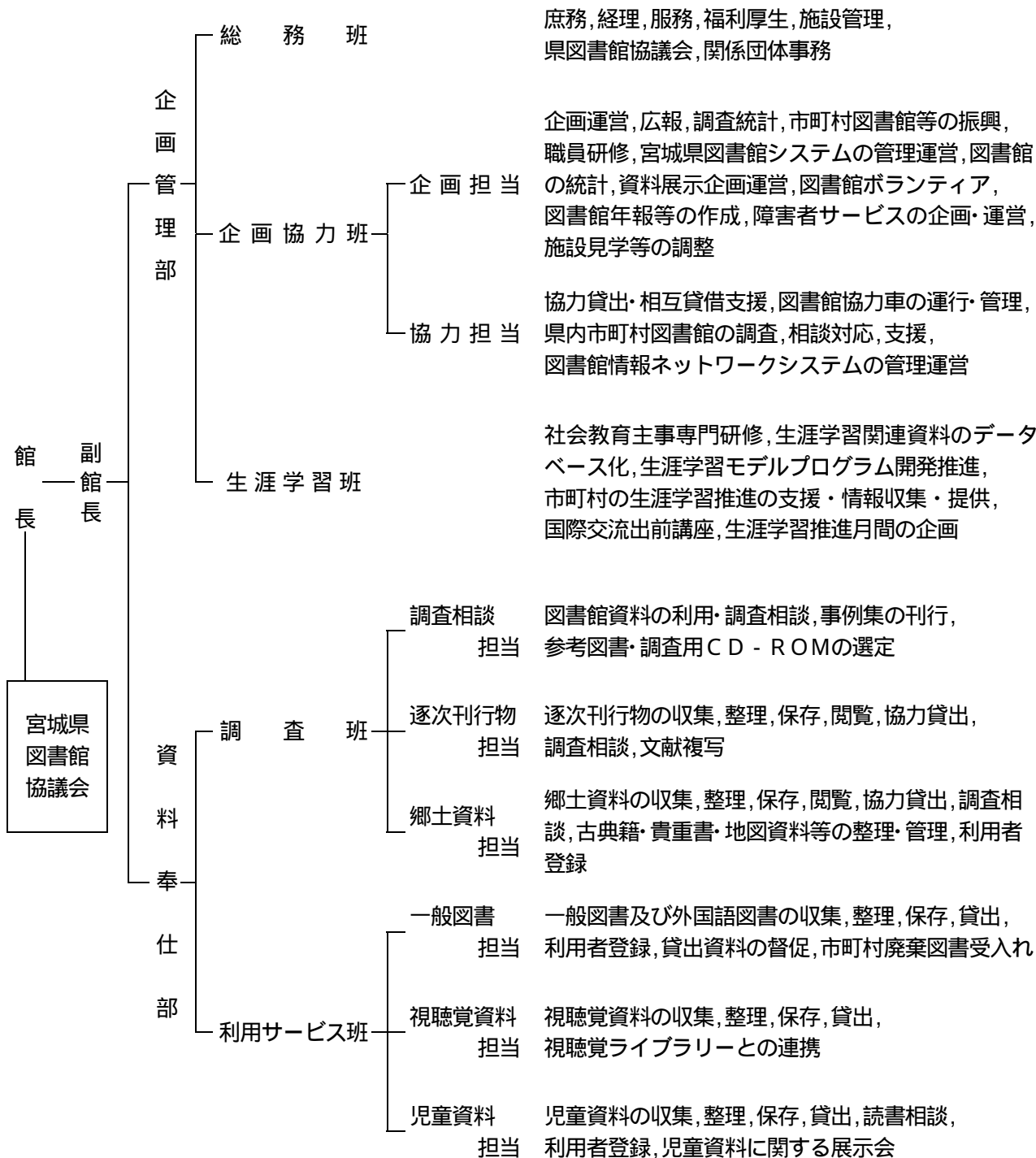
- 1 本方針の策定及び本方針に基づく資料収集における選定の目的として、宮城県図書館内に「宮城県図書館資料選定委員会」を設置する。
- 2 当該委員会の運営について必要な事項は別に定める。

附 則

この方針は、平成15年4月1日から施行する。

3 組織・機構

(平成16年4月1日)



4 職員

(平成16年4月1日)

館長 伊達 宗弘
副館長 三浦 修三

企画管理部

部長 濱田 一枝
次長 菊地 正博
(総括担当兼総務班長)
主任主査 立花 悦子
主任主査 齋藤 昭彦
主任主査 高橋 淳子
主事 志賀 秀明
技師 木皿 邦夫

副参事兼次長 高木 治夫
(企画協力班長)
(企画担当)
主任主査 増田 正明
主査 田中 則行
主事 田村 さおり
(協力担当)
主事 半澤 寛之
主事 梶本 哲弥
主事 堀江 聡

次長 小畑 幸彦
(生涯学習班長)
主任主査 鈴木 一史
主任主査 兵藤 正昭
主任主査 佐々木 克敬

資料奉仕部

部長 早坂 信子
次長 菅原 泰博
(調査相談担当)
主任主査 安川 潔
主査 長谷川 芳江
主事 加藤 弓子
(逐次刊行物担当)
主幹 富澤 清実
主査 工藤 温子
主事 田代 恭子
(郷土資料担当)
主任主査 長谷川 修一
主査 内馬場みち子
主事 日野 文都

主幹 佐々木 元廣
(利用サービス班長)
(一般図書担当)
主査 佐藤 まどか
主査 木幡 良江
主事 吉田 祐子
主事 小杉 景子
主事 佐尾 博基
(視聴覚資料担当)
主幹 千葉 哲
主査 武石 直子
主事 柴田 香織
(児童資料担当)
主任主査 白岩 裕子
主事 沼倉 真妃恵
主事 土門 裕子

職員数

() : 司書・司書補有資格者内数

職名	館長	副館長	部長	副参事兼次長	次長	主幹	主任主査	主査	主事	技師	計	嘱託	相談員	臨時職員	計
人数	1	1	2 (1)	1 (1)	3 (1)	3 (1)	10 (2)	7 (7)	14 (8)	1	43 (21)	19 (19)	2	26 (2)	47 (21)

5 平成16年度予算の概要

(単位：千円)

区 分	予 算 額 (15年度当初)	概 要
管 理 経 費	279,370 (276,239)	本館の運営維持費(定員内職員の人件費を除く)
図 書 館 協 議 会	451 (298)	図書館協議会運営費
図 書 館 運 営 費	22,987 (26,088)	機器使用料, 消耗品等に要する経費
市 町 村 支 援 費	77,359 (78,541)	市町村図書館・公民館図書室の支援に要する経費
企 画 広 報 費	1,561 (1,340)	主催事業, 広報等に要する経費
資 料 購 入 費	80,000 (70,000)	資料購入費
生涯学習機能拡充事業費	3,094 (3,480)	生涯学習・社会教育調査研究データベース化事業費
貴重資料保存修復事業費	35,000 (1,069)	本館所蔵貴重資料の保存及び修復に要する経費 (平成15年度当初予算は貴重書資料専門調査事業費分)
合 計	499,822 (457,055)	

6 平成16年度主要事業

(1) 自主事業

事業名	内容	対象	期間(予定)
子どもの本展示会	過去1年間に刊行された児童図書の中から約1,400点を展示。児童書選択の情報を提供する。	図書館職員 公民館図書 室担当者 一般県民	4月23日(金)～30日(金)
おはなし会・紙芝居上演会	絵本・紙芝居の楽しさを共有・共感する機会を提供することにより、子どもを読書及び図書館利用の慣習化へと導く。	一般県民	毎月第1水曜日
音楽鑑賞講座	著名な作曲家をテーマに、代表する楽曲の特徴、創作の時代背景、演奏家等に関する講義と代表曲の名演、貴重な演奏の紹介と鑑賞会、演奏会を通じて、県民のクラシック音楽に関する学習ニーズに応える。	一般県民	7月17日(土)
家族で楽しむ映画会	家族を対象とした内容の映画会を通じて家族間のコミュニケーション、交流の機会を提供し、家族の絆の深化、家庭の教育力向上を支援する。	一般県民	7月31日(土)～ 8月1日(日) 12月25日(土)～26日(日) 3月26日(土)～27日(日)
生涯学習推進月間	生涯学習に関する展示やビデオ上映会、講演会、サークル発表等を開催する。	一般県民	10月
読書活動研究集会	子どもの読書に関する活動や図書館サービスについて、実践報告や研修、活動する人々との交流を行う。	図書館職員 一般県民	12月中旬
子ども放送局の放映	衛星通信による子ども向けプログラムを視聴する場を提供する。	小・中学生	4月～2月の毎週土曜日 (但し第5土曜日は除く)
エル・ネット「オープンカレッジ」	衛星通信による各大学の公開講座を視聴する場を提供する。	一般県民	随時(5月～2月)
上映会・コンサート	図書館所蔵の視聴覚資料(ハイビジョンLD, LD, ビデオ, DVD, CD)を活用した上映会、コンサートを通じて県民の多様な学習ニーズに応える。	一般県民	毎月第2, 第4土・日曜日
図書館ボランティア研修	ボランティアに必要な図書館活動等の考え方や技術の理解を促す。	図書館ボランティア	随時
展示室の常設展・企画展	「22世紀を牽引する叡智の杜づくり」をテーマに、貴重な所蔵資料等を広く一般に公開し、学術・文化の振興に資する。	一般県民	通年(休館日を除く)
生涯学習・社会教育調査研究データベース化事業	生涯学習・社会教育に係る各種調査を実施し、得られたデータの蓄積、分類及び研究を行う。	県内市町村 全国都道府 県	通年
生涯学習・社会教育プログラム開発推進事業	先導的プログラムの企画・立案、事業推進のための現状把握、講師やプログラム等資料の収集整理を行う。	県内市町村	通年

社会教育主事専門研修事業	大学の社会教育研究者とのタイアップによる研究員研修を通し、より高度で専門的な実践能力の育成を図る。	県内社会教育主事	6月～2月
国際交流出前講座事業「ポルファボール地球人講座」	外国人との交流を通じながら、国際人として生きる資質の向上を図ることができるよう出前講座を実施する。	一般県民	6月～12月

(2) 研修事業

事業名	内容	対象	期間(予定)
相互貸借連絡会議	図書館間の相互貸借業務に関する内容説明・伝達、意見・要望等の交換を行う。	図書館職員	5月27日(木) 10月28日(木)
公共図書館等初任者研修会	県内市町村図書館等の初任職員を対象に図書館職員としての基本的な研修を行う。	勤務経験3年以内の図書館職員、公民館図書室担当者	5月13日(木)
公共図書館等職員研修会	県内市町村図書館等職員としての資質向上を図るための研修を行う。	図書館職員 公民館図書室担当者	研修1：7月9日(金) 研修2：9月2日(木) 24日(金)

(3) 県内図書館振興事業

事業名	内容	対象	期間(予定)
図書館振興講演会	まちづくりにおける図書館の意義と各地での活動等を紹介し、図書館設置に関する機運の醸成を図る。	一般県民 行政関係者	11月(2回)
図書館未設置町村巡回	図書館設置計画を持つ町村や設置の動きのある町村を巡回し設置を促す。また、設置に向けての諸問題について支援する。	該当自治体	随時

7 平成16年度協力車巡回予定表

平成16年4月1日現在

コース		巡回図書館	巡回予定日				
A	午前	多賀城市立図書館 塩竈市民図書館 七ヶ浜町図書センター	4/7(水)	4/21(水)	5/12(水)	5/25(火)	6/9(水)
	午後		6/23(水)	7/7(水)	7/21(水)	8/3(火)	8/18(水)
B	午前	小牛田町近代文学館 古川市図書館	8/31(火)	9/14(火)	9/28(火)	10/13(水)	10/29(金)
	午後	加美町中新田図書館	11/17(水)	11/30(火)	12/15(水)	1/5(水)	1/19(水)
C	午前	岩沼市図書館 大河原町駅前図書館	2/1(火)	2/15(火)	3/15(火)		(23回)
	午後	白石市図書館	4/8(木)	4/22(木)	5/13(木)	5/26(水)	6/10(木)
D	午前	名取市図書館 亘理町立図書館	6/24(木)	7/8(木)	7/22(木)	8/4(水)	8/19(木)
	午後	丸森町立金山図書館 角田市図書館	9/1(水)	9/15(水)	9/29(水)	10/14(木)	11/2(火)
E1	午前	矢本町立図書館 石巻市図書館	11/18(木)	12/1(水)	12/16(木)	1/6(木)	1/20(木)
	午後	志津川町図書館 気仙沼市図書館	2/2(水)	2/16(水)	3/16(水)		(23回)
E2	午前	本吉町立図書館 登米町立図書館 迫町立図書館	4/9(金)	4/23(金)	5/14(金)	5/28(金)	6/11(金)
	午後	宮城県迫桜高等学校 築館町立図書館	6/25(金)	7/9(金)	7/23(金)	8/5(木)	8/20(金)
F	午前	仙台市民図書館 仙台市宮城野図書館 仙台市太白図書館 仙台市若林図書館 仙台市泉図書館 仙台市広瀬図書館 仙台市榴岡図書館	9/2(木)	9/22(水)	9/30(木)	10/15(金)	11/4(木)
	午後		11/19(金)	12/2(木)	12/17(金)	1/7(金)	1/21(金)
			2/3(木)	2/17(木)	3/17(木)		(23回)
			4/14(水)	4/30(金)	5/19(水)	6/1(火)	6/16(水)
			6/29(火)	7/14(水)	7/28(水)	8/11(水)	8/25(水)
			9/8(水)	9/24(金)	10/6(水)	10/20(水)	11/10(水)
			11/24(水)	12/8(水)	12/24(金)	1/12(水)	1/26(水)
			2/8(火)	2/18(金)	3/18(金)		(23回)
			4/15(木)	4/27(火)	5/20(木)	6/2(水)	6/17(木)
			6/30(水)	7/15(木)	7/29(木)	8/12(木)	8/26(木)
			9/9(木)	9/16(木)	10/7(木)	10/21(木)	11/11(木)
			11/25(木)	12/9(木)	12/21(火)	1/13(木)	1/27(木)
			2/9(水)	2/22(火)	3/23(水)		(23回)
			4/16(金)	4/28(水)	5/21(金)	6/3(木)	6/18(金)
			7/1(木)	7/16(金)	7/30(金)	8/13(金)	8/27(金)
			9/10(金)	9/17(金)	10/8(金)	10/22(金)	11/12(金)
			11/26(金)	12/10(金)	12/22(水)	1/14(金)	1/28(金)
			2/10(木)	2/23(水)	3/24(木)		(23回)
			4/13(火)	5/18(火)	6/15(火)		
			7/13(火)	8/10(火)	9/7(火)		
			10/5(火)	11/9(火)	12/7(火)		
			1/18(火)	3/11(金)			(11回)

Dコースの丸森町立金山図書館は下線の日に巡回します。

Aコースの七ヶ浜図書センターとCコースの大河原駅前図書館は、専任職員配置の単独施設のため図書館に準じて巡回します。

宮城県迫桜高等学校は協力貸出実施試行施設として巡回します。

諸事情により日程や時間を変更する場合があります。

8 宮城県図書館協議会

図書館の運営に関して館長の諮問に応じるとともに、図書館の奉仕活動について意見を述べる機関。

第27次宮城県図書館協議会委員

（任期：平成16年3月1日～平成18年2月28日）

氏 名 (五十音順)	役 職 名	備 考
秋 月 治	宮城大学事業構想学部教授	再 任
池 田 規 子	仙台市民図書館長	再 任
石 田 義 光	東北学院大学文学部教授	新 任
太 田 四 郎	宮城県第二女子高等学校長	再 任
小 田 忠 雄	東北大学名誉教授	再 任
塩 野 雅 代		新 任
関 口 怜 子	ハートandアート空間BEI代表取締役	再 任
永 野 為 和	河北新報社編集制作総務兼メディア局長	再 任
二 瓶 瑠璃子	加美町図書館副館長	再 任
紅 邑 晶 子	みやぎ・せんだいNPOセンター常務理事兼事務局長	再 任

9 平成15年度利用統計

(1) 開館日数・入館者数・個人貸出冊数・図書館間貸借冊数・調査相談件数（月別）

	開館日数 (日)	入館者数 (人)	個人貸出冊数(冊)			図書館間貸出(冊)			図書館間借受(冊)			調査相談 (件)		
			計	内訳			計	内訳		計	内訳			
				一般	児童	視聴覚		県内へ	県外へ		県内		県外	国会図
15年4月	25	47,846	75,724	45,179	14,308	16,237	1,537	1,343	194	56	34	22	3,011	
5月	21	43,060	68,292	41,912	12,140	14,240	1,394	1,217	177	30	17	12	2,581	
6月	12	24,650	39,423	24,372	6,945	8,106	1,364	1,235	129	28	11	17	1,530	
7月	26	57,315	90,325	52,970	19,161	18,194	2,021	1,699	322	62	30	30	3,753	
8月	26	61,984	94,621	55,527	20,168	18,926	1,759	1,594	165	69	30	38	3,751	
9月	24	52,255	80,653	48,930	14,684	17,039	1,698	1,537	161	63	33	30	3,349	
10月	26	52,061	82,806	50,100	14,870	17,836	2,043	1,873	170	70	32	37	3,362	
11月	25	54,663	90,542	53,881	17,594	19,067	1,794	1,593	201	72	16	54	3,754	
12月	23	44,030	78,867	48,792	13,941	16,134	1,693	1,539	154	80	20	60	3,107	
16年1月	23	47,384	82,814	50,803	15,018	16,993	1,920	1,698	222	106	42	63	3,618	
2月	20	44,756	83,964	51,025	15,578	17,361	1,649	1,436	213	39	30	8	3,298	
3月	18	36,184	67,093	39,210	14,098	13,785	1,822	1,593	229	100	20	79	2,397	
合計	269	566,188	935,124	562,701	178,505	193,918	20,694	18,357	2,337	775	315	450	10	37,511
前年度	285	608,342	961,635	585,323	178,691	197,621	17,710	15,540	2,170	617	204	401	12	41,251

* 地震被害による臨時休館：平成15年5月27日(火)～6月15日(日) 開館日数17日減（もともとの休館日を除く実質減）

(2) 複写サービス状況

イ 種類別枚数 ()前年度

種別		枚数
電子複写	白黒	193,771 (210,166)
	カラー	515 (678)
マイクロフィルム		17,604 (27,818)
写真撮影		22 (8,185)
計		211,912 (246,847)
月平均		17,659 (20,571)

ロ 受付窓口別枚数 ()前年度

窓口	枚数
一般図書カウンター	30,412 (34,871)
調査相談カウンター	34,189 (38,742)
新聞雑誌室	73,811 (90,046)
みやぎ資料室	73,500 (83,188)
計	211,912 (246,847)

(3) 利用登録者数（個人）

		平成15年3月末現在		平成16年3月末現在	
		175,152人 対前年比 16,394人増		189,451人 対前年比 14,299人増	
居住市町村別内訳 (構成比の多い順)		人 数(人)	構成比	人 数(人)	構成比
仙 台 市		135,619	77.4%	146,168	77.2%
区 別 の 内 訳	青 葉 区	43,579	24.9%	47,147	24.9%
	宮城野区	13,000	7.4%	14,026	7.4%
	若 林 区	5,777	3.3%	6,223	3.3%
	太 白 区	13,105	7.5%	14,060	7.4%
	泉 区	60,158	34.3%	64,712	34.2%
富 谷 町		10,868	6.2%	11,870	6.3%
大 和 町		4,063	2.3%	4,394	2.3%
利 府 町		3,064	1.7%	3,413	1.8%
多 賀 城 市		2,652	1.5%	2,921	1.5%
名 取 市		2,647	1.5%	2,834	1.5%
古 川 市		1,975	1.1%	2,241	1.2%
塩 竈 市		1,905	1.1%	2,060	1.1%
そ の 他		12,359	7.1%	13,550	7.2%

10 所蔵資料整備状況

(平成16年3月31日現在)

(1) 図書資料・視聴覚資料

図書資料	数量
一般図書	600,289
洋書	16,612
ハングル資料	1,280
中国書	5,601
郷土資料	48,383
和古書	38,387
漢籍	18,886
地図資料	9,543
貸出用児童書	51,609
保存用児童書	74,539
貸出用紙芝居	746
街頭紙芝居	5,320
教育紙芝居	1,422
電子図書	823
マイクロフィルム	15,067
館外用図書	11,439
図書資料小計 (前年度)	899,946 (863,651)

視聴覚資料	数量
16mmフィルム	1,671
録画テープ(Uマチック)	24
録画テープ(ベータ)	30
録画テープ(VHS)	13,352
8mmフィルム	18
CD-ROM(主に映像)	330
レコード	5,835
コンパクトディスク	15,264
楽譜	10,146
レーザーディスク	2,337
DVDビデオ	1,185
カセットテープ	4,014
オープンリールテープ	773
スライドフィルム	1,174
視聴覚資料小計 (前年度)	56,153 (54,804)

総計	956,099
(前年度)	(918,455)

(2) 逐次刊行物所蔵タイトル数

区分	配架場所	所蔵タイトル数(種)	うち購入(種)
雑誌 (紀要を含む)	新聞雑誌室	7,418	494
	みやぎ資料室	2,035	36
	子ども図書室	141	14
年鑑・年報	新聞雑誌室	2,320	253
	子ども図書室	8	1
行政資料	新聞雑誌室	1,740	211
	みやぎ資料室	1,843	9
新聞	新聞雑誌室	577	74
	みやぎ資料室	259	
	子ども図書室	2	2
総計 (前年度)		16,343 (16,219)	1,094 (1,147)

11 所蔵資料目録刊行状況

(昭和29年以降)

刊行年月	目 録 名
昭和29. 4	宮城県図書館蔵郷土文献目録 伊達文庫, 小西文庫, 今泉文庫, 大槻文庫及び在来本館所蔵古文献より採録
37. 3	宮城県図書館蔵書目録 1. 郷土資料篇
38. 3	" 2. 総記篇
39. 1	" 3. 哲学篇
40. 1	宮城県内公共図書館逐次刊行物総合目録
41. 3	宮城県図書館蔵書目録 4. 歴史篇
42. 3	" 6. 自然科学篇
45. 3	" 9. 芸術篇
46. 3	" 10. 語学篇
47. 3	" 8. 産業篇
48. 3	" 5. (上)社会科学篇 政治, 法律, 経済
49. 3	" 5. (下)社会科学篇 財政, 統計, 社会, 教育, 民俗, 軍事
52. 12	宮城県図書館所蔵戊辰史関係資料目録 (昭和52年12月現在)
53. 12	宮城県図書館所蔵仙台領内交通史関係資料目録 (昭和53年12月現在)
54. 3	宮城県内公共図書館逐次刊行物総合目録 (昭和53年12月31日現在)
55. 3	宮城県郷土資料総合目録
56. 3	" - 県人著作・行政資料篇 -
57. 3	宮城県内公共図書館所蔵郷土関係論文目録 (昭和56年12月31日現在)
58. 3	小西文庫和漢書目録
59. 3	青柳・今泉・大槻・養賢堂文庫和漢書目録
60. 3	宮城県図書館漢籍分類目録
62. 3	伊達文庫目録
63. 3	宮城県内公共図書館所蔵逐次刊行物総合目録 (昭和62年 5月 1日現在)
平成元. 3	宮城県内公共図書館所蔵郷土関係論文目録 (第二編) (昭和63年12月31日現在)
2. 3	宮城県図書館所蔵雑誌所収児童文学関係文献目録
3. 3	宮城県図書館和古書目録
4. 3	宮城県郷土資料件名標目表
5. 3	宮城県図書館所蔵絵図・地図解説目録
6. 3	宮城県図書館の貴重書 (一般古書編)
9. 3	宮城県図書館蔵書目録 CD-ROM
10. 10	宮城県図書館蔵書目録 CD-ROM (1997年版)
12. 3	宮城県版 ISBN総合目録 CD-ROM (その後, 年2回の頻度で最新版に更新)
15. 3	宮城県内公共図書館所蔵郷土関係論文目録 CD-ROM
16. 3	宮城県図書館所蔵紙芝居目録 CD-ROM

12 特殊文庫

(1) 伊達文庫

もと仙台藩主伊達家の旧蔵書で、昭和24年に購入したもの。和古書3,253点（19,197冊）、漢籍666点（9,980冊）、洋書251点（504冊）、合計4,170点（29,681冊）。

堀田正敦編の「禽譜」、光悦本「謡本」、大槻玄沢の「厚生新編」、仙台藩関係の絵図、古版本、古写本等の貴重書を多数含む。

(2) 小西文庫

仙台の旧家小西家の蔵書で、昭和22年に同家より寄贈されたもの。和古書1,303点（3,147冊）、漢籍271点（1,213冊）、合計1,574点（4,360冊）。

玄沢自筆「育才呈案」、藤塚知明の名山蔵文庫本、古医学書のほか和漢の典籍を含む。

(3) 青柳文庫

仙台藩内から江戸へ出て成功した商人、青柳文蔵の寄付によって作られた「青柳文庫」の旧蔵書。

明治14年の本館創立に際し、宮城師範学校から引き継いで、養賢堂蔵書とともに本館蔵書の母体になった。和古書311点（1,468冊）、漢籍156点（1,995冊）、合計467点（3,463冊）

(4) 養賢堂文庫

仙台藩校「養賢堂」の旧蔵書で、明治14年の本館創立に際し、宮城師範学校から引き継いだもの。和古書196点（727冊）、漢籍67点（1,008冊）、合計263点（1,735冊）。和古書と漢籍の善本に特色がある。

(5) 大槻文庫

「言海」の著者、大槻文彦の旧蔵書。昭和25年、大槻家より寄贈されたもの。和古書71点（215冊）。

いずれも大槻家の学問を知るための貴重な資料であるが、中でも「言海」の自筆原稿は白眉である。

(6) 今泉文庫

漢詩人、郷土史家の今泉篁州の旧蔵書で、昭和14年に寄贈されたもの。ほとんどが和書で78点（188冊）。

(7) 出来文庫

宮城県出身の英語学者・斎藤秀三郎（1866～1929年）の研究者である、出来成訓教授（神奈川大学）から平成16年に寄贈されたもの。斎藤の代表的著作「斎藤和英大辞典」（1928年）や斎藤が設立した正則英語学校（東京神田）の教科書類、講義録等251点。「英文鑑」（翻刻）等、日本の英学史における貴重資料も含まれている。

(8) その他の文庫等

- ・元宮城県図書館長で郷土史家の佐々久氏寄贈の同氏所蔵コレクション「佐々久文庫」
- ・宮城県出身の書誌研究者、庄司浅水氏の収集による近代文学作家の肉筆草稿・書簡類
- ・政治家の庄司一郎氏の旧蔵書（和書を含む約8,700冊）で昭和53年に寄贈された「庄司文庫」
- ・昭和63年まで約30年間、仙台で街頭紙芝居をしていた井上藤吉氏から平成7年に寄贈された「井上コレクション」（手描きの紙芝居 5,320巻、53,662枚）

(9) その他の貴重書

- ・坤輿万国全図（国指定重要文化財）
1602年（慶長7年）イタリア人宣教師マテオ・リッチが北京で刊行した世界図。同版は、本館のほか、京都大学附属図書館及びバチカン図書館の3館で所蔵が確認されている（ほかに、世界図の部分を取り取って貼り直したものが内閣文庫に収蔵されている）。
- ・仙台版木
松島町大宮司家及び瑞巖寺から寄贈されたもの。江戸時代の仙台最大の版元伊勢半のものとして伝えられる仙台版木1,700枚等。

13 図書館のあゆみ

- 明治14年 7月 宮城書籍館を仙台市勾当台通28番地 宮城師範学校内に創設（25日）。
講堂（116㎡）を閲覧室，書庫（66㎡²階建）を業務室と書庫に利用。蔵書数17,682冊。
- 25年 5月 大槻文彦（当時の尋常中学校長 国語辞典「言海」の著者）が第8代館長を兼務。
- 26年 1月 宮城師範学校移転後，附属小学校校舎を修築し，延304㎡の独立館舎となる。
- 40年 4月 名称を宮城県立図書館と改称。
- 大正元年10月 現在の勾当台公園南辺に独立館舎新築落成（延面積1,740㎡，蔵書数68千冊）。
8年11月 名称を宮城県図書館に改称。
- 昭和6年10月 宮城県図書館創立50周年・青柳文庫創立100周年記念式典を挙（13日）
8年10月 図書館令により宮城県中央図書館に指定。
- 20年 4月 戦災を避けるため貴重な図書類（8,557冊）を宮城町上愛子の石垣彦左工門，同町芋沢の佐藤兵之進両家の土蔵に疎開する。
- 20年 7月 仙台空襲のため館舎，書庫及び図書類全焼（9日深夜～10日早朝）。
- 24年11月 宮城県庁西側（旧養賢堂跡地）に図書館落成（建築面積725㎡，延面積1,091㎡）
- 24年12月 伊達家より伊達文庫約35,000冊を購入（25日）。
- 25年 3月 大槻文庫79種，214点が寄贈される。
- 31年 4月 国立国会図書館よりP Bレポート（米国商務省内のReport of Publication Board）の貸与を受け，東北大学内に宮城県図書館分室P Bレポート東北地区センターを置く。
- 33年12月 児童会館（新坂通）に「分室こどもとしゃかん」を開設し児童書を移管。
- 37年 4月 P Bレポートセンターを東北地区科学技術資料館と改称。
- 38年 4月 宮城県図書館館則の公布，施行。
- 39年10月 宮城県図書館新築に関する請願について，県議会厚生文教常任委員会において採決。
- 40年 9月 宮城県議会において，起債3,000万円が決定し補正予算5,000万円計上提案され，県図書館新築決定。
- 40年12月 仙台市榴ヶ岡5番地を図書館用地にするため，県開発公社と孝勝寺役員代表（所有者）が土地売買契約締結（用地面積3,781.25㎡）。
- 41年 1月 昭和41年度図書館建築費国庫補助金1,500万円交付決定。
- 41年 5月 宮城県教育委員会行政組織規則の施行に伴い，総務課，資料課，奉仕課の3課制を実施。
- 42年 1月 仙台市榴ヶ岡5番地に県図書館新築のため，起工式挙（行）。
- 43年 1月 昭和43年度全国公共図書館視聴覚部門研究集会開催。
宮城県図書館を仙台市榴ヶ岡5番地に新築落成，開館（18日）（延面積4,040㎡，蔵書19万冊）。
昭和31年4月東北大学内に設置した東北地区科学技術資料館を新館に移転。
- 43年 9月 配本車の運行開始，県内69市町村に配本所設置。
- 44年 4月 宮城県図書館利用規定（昭和44年4月1日社第469号承認）を制定，施行。
- 44年 7月 移動図書館車「こかげ号」運行開始。県内23市町村を対象にへき地を選び53駐車場を設置。
- 45年 1月 宮城県図書館協議会規則公布，施行。
- 49年10月 昭和49年度全国公共図書館視聴覚部門研究集会開催。
- 50年10月 昭和50年度全国公共図書館整理部門研究集会開催。
- 51年 3月 宮城県教育委員会行政組織規則の一部改正により3課7係を設置。
- 52年 5月 第28回北日本図書館大会開催。
- 53年 6月 宮城県沖地震（12日）。地震による被害のため6日間休館。
- 53年10月 移動図書館車「こかげ号」更新。
- 56年10月 創立100周年記念式典を挙（行）（31日）。
- 58年 7月 本館北側に積層書庫を増築落成（建面積246.35㎡，延面積1,181.10㎡）。書庫増築工事に伴い，電動書架，積層書架，昇降機等を増設。
- 59年 3月 創立100周年記念事業として「宮城県図書館百年史」を発行。

- 60年10月 国際青年年記念「みやぎ青年文庫」開設。
全国図書館大会開催。
- 61年2月 日曜開館に伴う館則の一部改正（休館日）公布。
- 61年3月 利用規程の一部改正（閉館時間）。
- 61年4月 日曜開館始まる。
- 61年11月 「宮城県図書館協会だより」創刊。
- 62年9月 新書庫4・5層空調工事完了。
- 62年10月 仙台通産局特許情報閲覧室が太陽生命ビル内に開所したため本館での閲覧を休止。
- 63年4月 宮城県図書館協会研究委員会から研究報告「県内図書館サービスネットワークのありかたに関する研究」発表。
- 63年6月 コミネット仙台パソコン通信加入。通信開始（行事等の案内）。
- 63年7月 特集文庫「21世紀ライブラリー」開設（分類にNDC8版を採用）。
- 平成元年6月 宮城県図書館資料収集方針施行。
- 元年8月 松島瑞巖寺所蔵の仙台版木1,700枚を移管。
- 元年11月 特許公報類地方閲覧所を廃止。
- 2年3月 図書館情報ネットワークシステム調査委員会から教育長あて報告書提出。
- 2年6月 本館所蔵「坤輿万国全図」が国の重要文化財に指定。
- 3年2月 宮城県図書館館則の一部を改正する規則（休館日）公布。
- 3年3月 宮城県図書館協議会から館長あて協議会審査報告書「宮城県図書館の整備充実方策について」提出。
- 3年6月 協力車運行開始（5コース，月1回運行）。
- 3年7月 特集文庫「東北学ライブラリー」開設。
- 3年9月 有識者等からなる宮城県図書館建設委員会設置。
- 4年7月 秋篠宮，紀子さま両殿下来館（20日）。
宮城県図書館建設委員会から県教育長あて「宮城県図書館建設基本構想」提出。
- 4年10月 第4回全国生涯学習フェスティバル協賛事業開催（3事業）。
- 6年3月 移動図書館巡回事業廃止。
宮城県図書館情報ネットワークシステム概要設計完成。
- 6年4月 特集文庫「宮城学習の森ライブラリー」開設。
- 6年12月 国指定重要文化財「坤輿万国全図」（着色）6幅修復完了。
- 7年1月 宮城県図書館調査専門会議設置。
- 7年4月 第3回宮城県図書館調査専門会議開催。
- 7年6月 平成7年度北日本地区公共図書館研究協議会，第46回北日本図書館大会，第11回宮城県図書館大会開催（於：仙台市）
- 7年9月 国指定重要文化財「坤輿万国全図」6幅修復完了。
- 7年11月 宮城県図書館調査専門会議 報告書提出。
新宮城県図書館起工式（仙台市泉区紫山一丁目1番地）。
- 7年12月 井上藤吉氏より「街頭紙芝居」4万点寄贈される。
- 8年9月 北海道・東北地区視聴覚ライブラリー研究協議会開催（仙台市）。
- 8年10月 北日本地区公共図書館研究協議会総務部門開催（仙台市）。
利用者端末設置稼働・生涯学習情報提供システム稼働。
宮城県図書館情報ネットワークシステム稼働。
- 8年11月 文化財保護課へ博物資料13点移管。
- 9年6月 宮城県教育改革推進本部図書館利用調整部会開催。
- 9年7月 新図書館運営検討調整部会開催。
- 9年8月 宮城県図書館（榴ヶ岡）閉館記念行事（最終映画会，図書館探検）。閉館（31日）。
- 9年9月 新宮城県図書館竣工。
- 9年10月 新館への移転開始。
- 10年1月 宮城県教育委員会行政組織規則の一部改正により2部4課9係制を設置。

- 10年3月 新館オープン(21日)。開館記念事業(コンサート・上映会・図書館探検)。
 10年11月 祝日開館試行始まる。
 11年2月 宮城県図書館協議会より県内図書館の振興策について答申。
 11年4月 宮城県教育委員会行政組織規則の一部改正により2部4班制を設置。
 12年4月 祝日開館本格実施。
 図書館作成ホームページ公開(20日)。
 本館所蔵「仙台城下絵図」等13点が仙台市指定有形文化財に指定(28日)。
 12年6月 子ども読書年記念行事開催。
 13年3月 県庁文書(5,130冊)を宮城県公文書館へ移管。
 13年4月 インターネット蔵書検索システム公開(1日)。
 館内利用者用蔵書検索システム更新(1日)。
 13年7月 宮城県図書館創立120周年記念特別展示「青柳文庫展」開催。
 14年2月 古文書(購入分,約15,000点)を東北歴史博物館(宮城県多賀城市)へ移管。
 14年3月 図書館情報ネットワークシステム(館内業務用図書館システム,市町村図書館ネットワークシステム)更新。
 宮城県内図書館総合目録(横断検索)システム公開(1日)。
 音と映像のフロア機器更新。
 14年6月 図書館ホームページ内でメールによるレファレンス受付開始(8日)。
 14年11月 学都仙台オンライン目録(東北大学附属図書館提供)に参加(25日)。
 15年1月 本館所蔵「禽譜」「観文禽譜」ほか8資料が県指定文化財(書籍)に指定(31日)。
 15年2月 特別展「きらめく叡智と美のしづく展 - 図書館新館五周年記念・宮城の至宝展 -」開催
 (2月11日~3月28日)。
 15年4月 宮城県教育委員会行政組織規則の一部改正により2部5班10担当制を設置。
 15年5月 三陸南地震(26日18時24分ごろ,M7.0,最大震度6弱)。
 地震による被害のため6月15日まで臨時休館(月曜日等を除く休館日数17日)。
 15年7月 本館所蔵「仙台領国絵図」「仙台城下絵図」等970資料が県指定文化財(歴史資料,書籍)に指定(1日)。

14 施設概要

敷地面積	55,278.74m ²	
構造	S R C 地上4階, 地下1階	
建築面積	6,358.12m ²	
延床面積	18,100.63m ²	
収蔵能力	1,500,000冊	

開架・閲覧室	面積 : 3,512.58m ²	
	開架冊数 : 300,000冊	
	閲覧席 : 393席	
	利用者用検索端末	蔵書検索用 23台
		CD-ROM用 11台
		新聞DB用 3台
		インターネット用 5台
		生涯学習室用 1台
	その他 : 雑誌架, 新聞差し, ベンチ	

音と映像のフロア	面積 : 523.10m ²	
	音楽ブース	1人用 : 14台
		試聴用 : 6台
	映像ブース	1人用 : 20台
		3人用 : 5台
		マルチメディア用 : 4台
	開架冊数 : ビデオ6,000本, CD5,000枚	

子ども図書室	面積 : 452.25m ²	
	閲覧席 : 25席	
	その他 : 絵本架, 紙芝居架, 児童書架, 新着図書架, 児童雑誌・新聞架	
	開架冊数 : 20,000冊	

閉架書庫	面積 : 3,134.39m ²	
	3階書庫 : 500,000冊	
	4階書庫 : 700,000冊	

駐車場(敷地内)	面積 : 6,700m ²	駐車台数 : 300台
----------	--------------------------	-------------

臨時駐車場	面積 : 約10,000m ²	駐車台数 : 150~200台
-------	----------------------------	-----------------

15 利用案内

開館時間

火曜日～土曜日 午前9時から午後7時まで

日曜日・祝(休)日 午前9時から午後5時まで

* 朝の館内整理のためカウンターサービスは午前9時30分から

* 子ども図書室はいずれの日も午後5時まで

* 児童資料研究・相談室は次のとおり

水曜日～土曜日 午前9時30分から午後7時まで

火・日曜, 祝(休)日 午前9時30分から午後5時まで

* 生涯学習室は午前10時から午後4時まで

休館日

月曜日

* 月曜日が祝(休)日にあたるときは開館し, その翌日が休館日

館内整理日(毎月第1金曜日)

* ただし1月については1月4日が休館日

* 第1金曜日が祝(休)日にあたるときは開館し, その直前の平日が休館日

特別整理期間(平成17年2月24日から3月9日まで)

年末年始(12月29日から1月3日まで)

交通案内

JR仙台駅から車で約30分

東北自動車道泉I.C.から車で約5分

地下鉄泉中央駅から車で約15分

地下鉄泉中央駅から宮城交通バスで約20分

泉中央駅バスターミナル3番のりばから, 宮城大学経由「泉パークタウン車庫前」行きで「宮城県図書館前」下車すぐ 又は 寺岡・紫山経由「泉パークタウン車庫前」行きで「宮城県図書館入口」下車, 徒歩5分

平成16年度 図書館要覧（第15号）

平成16年 5月 1日発行

宮 城 県 図 書 館

〒981-3205 宮城県仙台市泉区紫山一丁目 1 番地 1

電 話 022-377-8441（代表）

F A X 022-377-8484

<http://www.pref.miyagi.jp/library/>