

要 覧

平成26年度

宮城県図書館

目 次

I	沿革・概要	1
1	図書館のあゆみ	2
2	施設概要	3
3	組織・事務分掌	4
II	宮城県図書館振興基本計画(平成25年度―平成29年度)	5
	宮城県図書館振興基本計画(平成25年度―平成29年度) 概要版	6
III	平成25年度事業概況	9
1	概況	10
2	平成25年度利用状況等の概況	11
3	平成25年度主要事業実施概要	12
4	平成25年度予算	16
5	平成25年度宮城県図書館協議会	17
6	広報活動及び刊行物	18
7	平成25年度の主な行事	20
IV	平成26年度事業計画	23
1	平成26年度宮城県図書館事業計画	24
2	平成26年度予算	29
3	平成26年度の主な行事予定	30
V	資料1(統計)	33
1	図書館資料所蔵状況	34
2	来館者サービス等利用状況	35
3	図書館等への協力貸出利用状況	43
VI	資料2(その他)	45
1	特殊文庫(国及び宮城県指定文化財一覧)	46
2	所蔵資料目録刊行状況	48
3	県内公共図書館・公民館図書室一覧(MY-NET加入館)	50

I 沿革・概要

1 図書館のあゆみ

- 明治14年 7月 宮城書籍館を仙台市勾当台通28番地 宮城師範学校内に創設(25日)
講堂(116㎡)を閲覧室、書庫(66㎡ 2階建)を業務室と書庫に利用。蔵書数17,682冊
- 25年 5月 大槻文彦(当時の尋常中学校長 国語辞典『言海』の著者)が第8代館長を兼務
- 26年 1月 宮城師範学校移転後、附属小学校校舎を修築し、延304㎡の独立館舎となる
- 40年 4月 名称を宮城県立図書館と改称
- 大正元年10月 現在の勾当台公園南辺に独立館舎新築落成(延面積1,740㎡、蔵書数68千冊)
- 8年11月 名称を宮城県図書館に改称
- 昭和 8年10月 図書館令により宮城県中央図書館に指定
- 20年 7月 仙台空襲のため館舎、書庫及び図書類全焼(9日深夜～10日早朝)
- 24年11月 宮城県庁西側(旧養賢堂跡地)に図書館落成(建築面積725㎡、延面積1,091㎡)
- 31年 4月 国立国会図書館よりPBレポート(米國務省内のReport of Publication Board)の貸与を受け、東北大学内に宮城県図書館分室PBレポート東北地区センターを置く
- 42年 1月 仙台市榴ヶ岡5番地に県図書館新築のため、起工式挙行
- 43年 1月 昭和43年度全国公共図書館視聴覚部門研究集会開催
宮城県図書館を仙台市榴ヶ岡5番地に新築落成、開館(18日、延面積4,040㎡、蔵書19万冊)
昭和31年4月東北大学内に設置した東北地区科学技術資料館を新館に移転
- 43年 9月 配本車の運行開始、県内69市町村に配本所設置
- 44年 7月 移動図書館車「こかげ号」運行開始。県内23市町村を対象にへき地を選び53駐車場を設置
- 53年 6月 宮城県沖地震(12日)。地震による被害のため6日間休館
- 56年10月 創立100周年記念式典を挙行(31日)
- 59年 3月 創立100周年記念事業として『宮城県図書館百年史』を発行
- 平成 2年 6月 本館所蔵『坤輿万国全図』が国の重要文化財に指定
- 3年 6月 協力車運行開始(5コース、月1回運行)
- 3年 9月 有識者等からなる宮城県図書館建設委員会設置
- 8年10月 宮城県図書館情報ネットワークシステム稼働
- 9年 8月 宮城県図書館(榴ヶ岡)閉館記念行事(最終映画会、図書館探検)。閉館(31日)
- 9年 9月 新宮城県図書館竣工
- 10年 3月 新館オープン(21日)。開館記念事業(コンサート・上映会・図書館探検)
- 15年 5月 三陸南地震(26日18時24分ごろ、M7.0、最大震度6弱)
地震による被害のため6月15日まで臨時休館(月曜日を除く休館日数17日)
- 17年 1月 本館所蔵貴重資料を「叡智の杜Web」と題してホームページで公開
- 20年 3月 宮城県図書館振興基本計画 2008-2012年 策定・公開(31日)
- 21年 3月 宮城県図書館振興基本計画に基づく行動計画(2008-2012)アクションプラン策定
- 21年 4月 レファレンス事例集のWeb公開開始
- 22年 3月 Web予約サービス開始
- 23年 3月 東日本大震災(11日14時46分 M9.0 最大震度7)
地震による被害のため5月12日まで臨時休館(月曜日を除く休館日数53日)
- 23年 3月 宮城県図書館協会を解散し、宮城県公立図書館等連絡会議(22年10月発足)に活動を継承
- 24年 3月 「みやぎ図書館フォーラム～震災復興と図書館～」を開催
東日本大震災文庫開設
宮城県図書館創立130年記念植樹(ヤマザクラ55本)
- 24年 4月 震災文庫整備チームを資料奉仕部内に設置
- 24年 6月 本館西入口そばに地域情報発信コーナーを設置
- 25年 3月 宮城県図書館振興基本計画(平成25-29年度) 策定・公開(28日)

25年 4月 資料奉仕部組織改編（2班1チーム体制から3班1チーム体制に）
 震災に関するデジタルアーカイブ構築にむけて事業開始
 本館2階西側に宮城県公文書館移転
 26年 2月 宮城図書館情報ネットワークシステム更新

2 施設概要

敷地面積	55,278.74m ²
構造	SRC 地上4階, 地下1階
建築面積	6,358.12m ²
延床面積	18,100.63m ² (図書館専有面積 17,883.2m ²)
収蔵能力	1,500,000冊

	面積	: 3,512.58m ²	
	開架冊数	: 300,000冊	
	閲覧席	: 393席	
開架・閲覧室	利用者用端末	蔵書検索用	25台
		インターネット閲覧用	7台
		CD/DVD-ROM・オンラインDB用	7台
		パッケージ型電子資料閲覧	4台
		自動貸出返却装置	3台
	その他	: 雑誌架, 新聞差し, ベンチ	

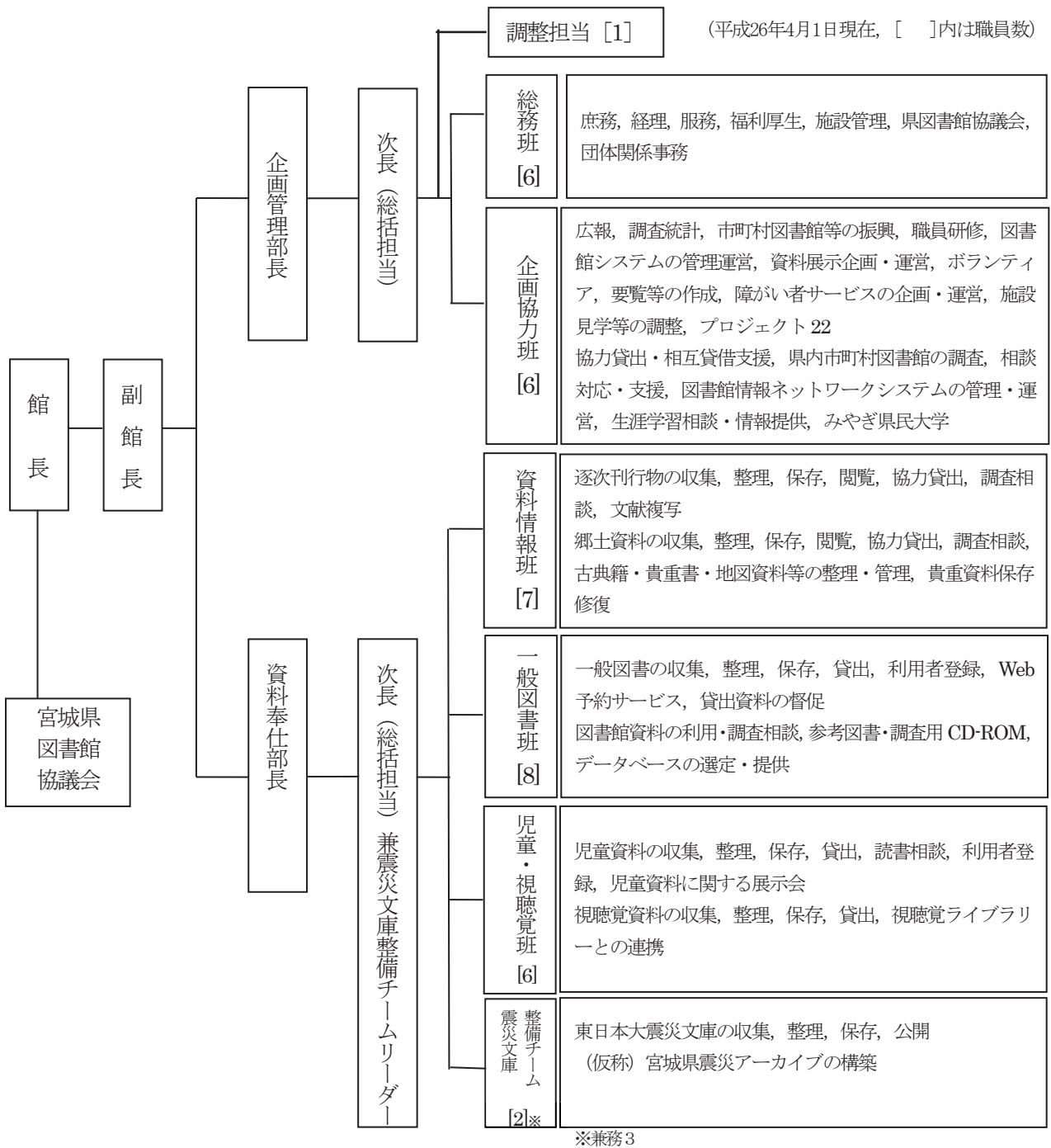
音と映像のフロア	面積	: 523.10m ²
	開架冊数	: ビデオ6,000本, CD5,000枚, DVD1,500枚, 楽譜5,000冊

子ども図書室	面積	: 452.25m ²
	閲覧席	: 25席
	その他	: 絵本架, 紙芝居架, 児童書架, 新着図書架, 児童雑誌・新聞架
	開架冊数	: 20,000冊

開架書庫	面積	: 3,134.39m ²
	3階書庫	: 500,000冊
	4階書庫	: 700,000冊

駐車場(敷地内)	面積	: 6,700m ²	駐車台数	: 300台
----------	----	-----------------------	------	--------

3 組織・事務分掌



○職員数

職名	館長	副館長	部長	次長	主幹	主任主査	主査	主事	計	嘱託	臨時職員	計
人数	1 (0)	1 (0)	2 (0)	5 (0)	5 (3)	5 (5)	7 (5)	16 (5)	42 (18)	18 (18)	29 (4)	47 (22)

() : 司書・司書補有資格者内数

Ⅱ 宮城県図書館振興基本計画 (平成25年度-平成29年度)

宮城県図書館振興基本計画(平成25年度－平成29年度)

－概要版－

1 宮城県図書館の使命と果たすべき役割

宮城県図書館は、図書館法の理念に基づき、県民の図書、記録その他の資料や情報に対する要求に応え、広く利用に供し、県民の課題解決に資する図書館として、文化や教育、産業の振興等に寄与することをその大きな使命としています。

宮城県図書館がその使命を果たすためには、いつでもどこでもだれでもが求める本や情報にアクセスできる環境が整備されていることが望まれます。県内には、身近に書店や図書館がないため、本に触れる機会が少ない、あるいは、ほとんどない地域も存在しています。宮城県図書館は、図書館のための図書館として、県内の公立図書館・公民館等読書施設（以下「市町村図書館等」という。）との連携・協力関係を通して、県図書館を中核とした図書館ネットワーク体制を充実し、県図書館ひいては市町村図書館等を含めた全県的な図書館サービスの質的向上を図るよう努めます。

今後の施策の展開にあたっては、「県図書館を中核とした図書館ネットワーク体制の充実」と「全県的な図書館サービスの質的向上」の2つの事項を常に基本に据えることとします。

2 宮城県図書館の目指す姿

この計画で宮城県図書館が目指すのは、以下のような図書館とします。

(1) 県民の課題解決を支援する宮城県図書館

図書館は、文化や教養・レクリエーション等に資する図書などを広く備え、知的関心に応じてくれる場所ですが、県民自らが課題を解決するための図書、記録その他の資料や情報を得られる場所でもあります。宮城県図書館は、暮らしの中にある課題解決のために必要な資料を得られるような資料収集とレファレンスサービスの充実に努める図書館を目指します。平成23年3月11日に発生した東日本大震災は、宮城県に大きな被害をもたらしました。震災からの復興は、現下の宮城県民にとって最大の関心事であり、課題であると言えるでしょう。震災からの復興のため、県民自らが課題解決のための資料を得られるような体制を整えます。

(2) 県全域の図書館サービスを支える宮城県図書館

宮城県図書館の使命を果たすためには、県図書館が直接にサービスを展開するだけでは不十分です。宮城県図書館のサービスは、市町村図書館等との協力関係を通じて間接的に実現される部分が多くを占めることから、図書館のための図書館として、市町村図書館等への資料やレファレンスサービスの提供に加え、運営相談に応じたり、司書を対象とした研修をより一層充実させたりするなど、県全域を対象とした図書館サービスの拡充を図り、県域図書館ネットワーク体制を充実させます。

さらに、国立国会図書館や都道府県図書館、学校や大学の図書館、専門図書館等との協力体制を強化します。

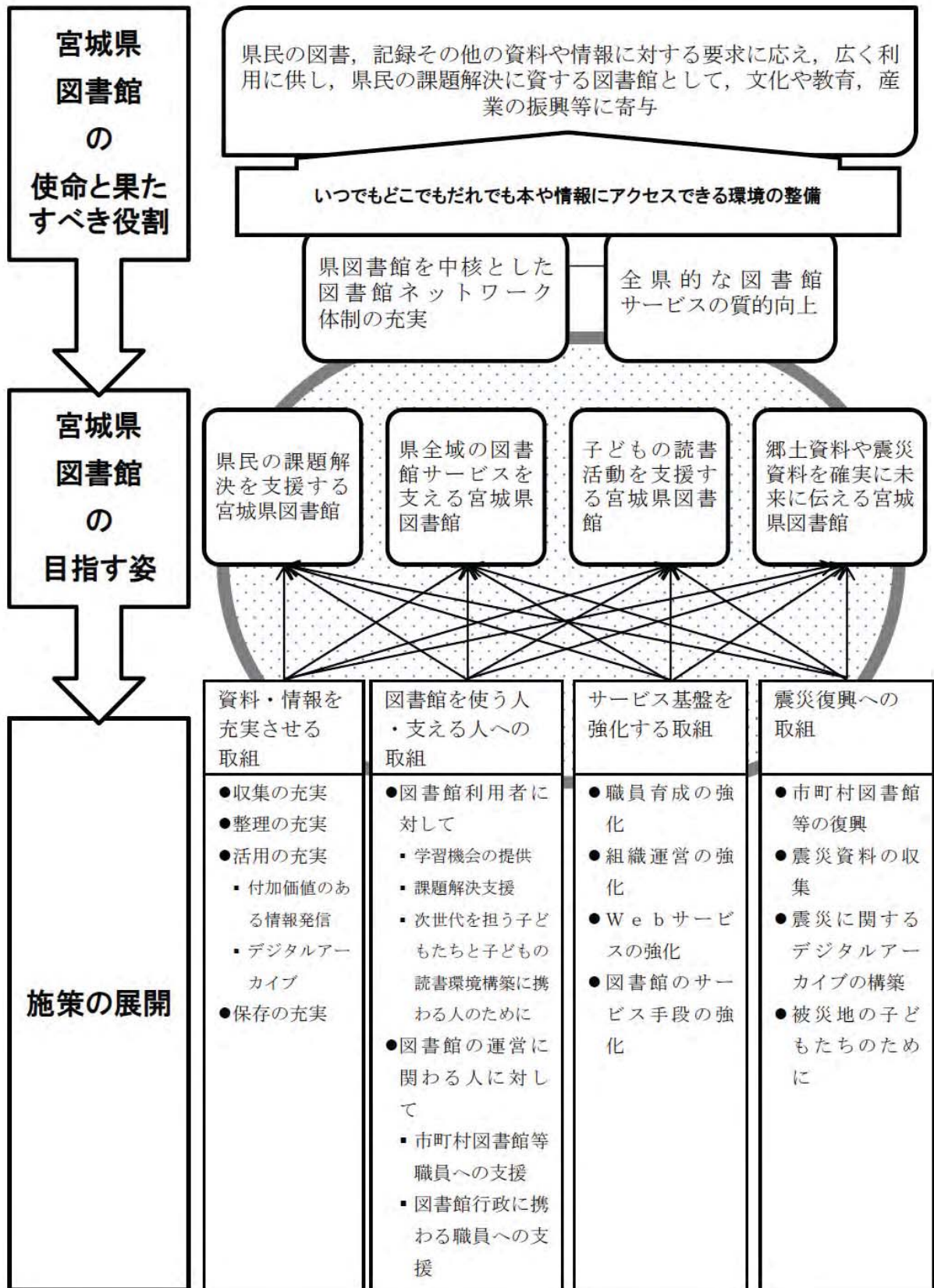
(3) 子どもの読書活動を支援する宮城県図書館

子どもたちに本や言葉に触れる機会や場を提供することは図書館の重要な役割のひとつです。家庭や地域における子どもの読書環境もあわせて整備されることによって、子どもたちが本に親しむ機会が増大し、豊かな心や社会性が育まれるとともに、基本的な読み書きの能力向上につながり、ひいては学力向上につながると考えられます。

宮城県図書館は、次世代を担う子どもたちの読書環境の充実や子どもの読書環境を取り巻く人々を支える役割を果たします。

(4) 郷土資料や震災資料を確実に未来に伝える宮城県図書館

郷土資料を活用し、次世代を担う人たちに、歴史や文化を伝えるため、今後も、郷土資料の収集に力を入れます。必要な資料の修復や複製資料の作成、媒体変換などを行い、適切な長期保存と活用に努めます。図書館で扱う資料は、時代とともに変わっていき、今日では、印刷媒体の資料のみを扱うわけではありません。デジタル情報を体系化し、提供することが必要です。震災に関連する資料も後世に伝えるべきものとして、広く協力を要請し、利活用のためにアーカイブの整備充実と積極的な情報発信に努めます。



Ⅲ 平成 25 年度事業概況

1 概 況

平成 25 年度は、3.11 東日本大震災から 2 年あまりが経過し、宮城県図書館では建物及び外構等の災害復旧工事が平成 24 年 6 月に完了したことから、開館日は例年並みの 297 日を確保し、安定した図書館サービスを提供するとともに、『宮城県図書館振興基本計画（平成 25 年度－平成 29 年度）』（平成 25 年 3 月策定）に基づいた新たな取組を開始しました。

○ 『宮城県図書館振興基本計画』（平成 25 年度－平成 29 年度）に基づく事業

本計画では、「県民がいつでもどこでもだれでもが求める本や情報にアクセスできる環境整備」を目指して、「県図書館を中核とした図書館ネットワーク体制の充実」と「全県的な図書館サービスの質的向上」を基本方針に据えました。具体的には、(1) 県民の課題解決を支援する宮城県図書館、(2) 県全域の図書館サービスを支える宮城県図書館、(3) 子どもの読書活動を支援する宮城県図書館、(4) 郷土資料や震災資料を確実に未来に伝える宮城県図書館の 4 項目を目標に取り組みました。

(1) 資料・情報を充実させる取組

平成 25 年度は新たに、「パスファインダー」を作成し、「オリンピック」「医療情報」「和歌」等、特定テーマに関する図書館資料の探し方の手引きとして配布するとともに、ホームページで公開しました。

また、特別展では、「小松左京が遺したもの－震災の記憶・未来へのことば－」をテーマに、小説『日本沈没』（1973 年）等で知られる SF 作家・小松左京氏の作品や自筆原稿を展示し、将来の震災への対策や記録保存の重要性を主張した氏の足跡を紹介するなど、資料を活用した多彩な取組を展開しました。

(2) 図書館を使う人・支える人への取組

子ども読書活動については、「子ども読書の日」にちなんで「第 44 回子どもの本展示会」をエントランスホール（1 階）で開催し、前年に出版された新しい絵本や児童書など約 1,800 冊を展示して、直接手に取って読んでいただきました。読書週間には、「ビブリオバトル in 宮城県図書館」を開催し、高校生も発表者として参加し、おすすめの本について熱のこもった意見交換が行われました。

市町村図書館や公民館図書室については、展示会用児童書を貸し出して移動展示会を開催したほか、昨年度から実施している「(略称) 学サポセット」を提供して、学校支援を行う図書館等の側面的支援も行いました。さらに、本館司書等が講師となり、資料整理やボランティア活動に関する出前講座など、対象やニーズに応じた支援を行いました。

(3) サービス基盤を強化する取組

宮城県図書館情報ネットワークシステムを 2 月に更新しサービス基盤を整備するとともに、新システムでは、これまで職員が日々採取し蓄積してきた目録データ等のホームページ公開を開始しました。「図書館関係記事索引」と「地域資料関係記事索引」では、県内地方紙の関係記事の検索に活用していただけるようになりました。「宮城県図書館古典籍類所蔵資料」のサイトでは、貴重資料や古典籍の目録と資料画像等を提供しています。

本館と市町村図書館等を繋ぐネットワークシステム（略称：MY-NET）は、新たに公民館 1 館が加入したことにより、本館を中核とした全市町村の図書館、公民館がネットワークで繋がり、県域全体に対して図書館サービスを推進するための基盤が整備されました。

(4) 震災復興への取組

東日本大震災の記録と記憶を後世に伝え、防災対策や災害復興に寄与するため、関係資料を収集し、「東日本大震災文庫」として公開する取組を積極的に進めてきました。資料はデジタル化し、「(仮称) 宮城県震災アーカイブシステム」を構築して広く公開する計画としており、「被災地域記録デジタル化推進事業（総務省）」の補助金を活用し、県と 33 市町村の連携により公開を目指すことになりました。

○ 東北・北海道地域を対象とした事業

平成 25 年度は、東北・北海道地域の図書館職員等を対象として、6 月に、第 64 回北日本図書館大会宮城大会（主催／北日本図書館連盟）を開催、11 月には、平成 25 年度図書館地区別（北日本）研修（主催／文部科学省）を開催しました。県内の図書館、公民館図書室等職員をはじめ、北海道や東北各県から多数の参加があり、東日本大震災からの復興にあたって、地域の図書館が果たすべき役割や可能性について、意見交換も交えて研修機会を提供しました。

2 平成25年度利用状況等の概況

(1) 館内利用状況

○ 開館日数・入館者数・個人貸出冊数・調査相談件数・予約件数

(平成26年3月31日現在)

項目	H25年度	1日平均	増減
開館日数	297日	—	28日
	(269日)	—	
入館者数	385,099人	1,297人	△112人
	(379,073人)	(1,409人)	
個人貸出冊数	691,768冊	2,329冊	△218冊
	(685,043冊)	(2,547冊)	
調査相談件数	19,600件	66件	△22件
	(23,541件)	(88件)	
予約件数	19,061件	64件	△4件
	(18,182件)	(68件)	
Web予約件数	8,014件	27件	1件
	(7,069件)	(26件)	

※1) ()内の数値は、平成24年度のもの。

※2) 平成24年度は、災害復旧工事(H24.6.1～6.29)及び蔵書点検(H25.1.24～2.6)のため臨時休館。

※3) 平成25年度は、図書館システム更新(H26.2.18～2.28)のため臨時休館。

※4) 増減のうち、開館日数は年度合計値を比較したもの。

入館者数・個人貸出冊数・調査相談件数・予約件数(Web予約件数)は、1日平均値を比較したもの。

(2) 県内図書館・公民館図書室等の協力貸出利用状況

○ 協力貸出冊数・MY-NET加入状況

(平成26年3月31日現在)

項目	H25年度	増減
協力貸出冊数	18,045冊	64冊
	(18,109冊)	
図書館	13,762冊	151冊
	(13,611冊)	
公民館図書室	4,283冊	△215冊
	(4,498冊)	
MY-NET加入状況	46館・室	1室
	(45館・室)	
図書館	31館	0館
	(31館)	
公民館図書室	15室	1室
	(14室)	

※1) ()内の数値は、平成24年度のもの。

※2) 増減は、年度合計値を比較したもの。

※3) MY-NETは、宮城県図書館情報ネットワークシステムの略称。

図書館は21市町(13市8町)の31館、公民館図書室は14町村(13町1村)の15室が加入。

平成25年度新規加入は、大郷町中央公民館図書室。これにより全市町村(13市21町1村)が加盟。

3 平成 25 年度主要事業実施概要

○ 宮城県図書館振興基本計画（平成 25 年度～平成 29 年度）における重点項目の主な事業実施状況

(1) 資料・情報を充実させる取組

イ 収集の充実

○資料の受入状況と所蔵数 (平成 26 年 3 月 31 日現在)

種別		所蔵冊数	H25年度 受入冊数
図書	一般図書	689,603	8,798
	外国語資料	24,975	20
	児童資料	189,449	4,742
	郷土資料	150,434	2,709
	視聴覚資料	50,655	599
	震災資料	4,261	1,929
	計	1,109,377	18,797
種別		所蔵タイトル数	受入タイトル数
新聞・雑誌	雑誌（紀要を含む）	13,430	1,810
	年鑑・年報	3,646	557
	行政資料	5,063	483
	新聞	853	98
	計	22,992	2,948

※単位は、図書は冊・点、雑誌・新聞は種。

ロ 活用の充実

事業	内容	期日	対象	実績
パスファインダーの作成・公開	パスファインダー（特定テーマに関する図書館資料の探し方の手引き）の作成、配布及びホームページでの公開。	H26年1月～	県民	6テーマ（オリンピック、医療情報等）
特別 常設展等	往古のみやぎーみちびかれる道 訪ねゆくまちー	3.1～6.30	県民	1日当たり 平均入室者数 141人
	きらめく叡智と美のしずく展	7.6～10.25		
	小松左京の世界（プレ展示）	9.7～10.25		
	ふるさと、その日ー新聞にみる懐かしのみやぎー	11.2～ H26.2.16		
	東日本大震災文庫展Ⅳ 小松左京が遺したものー震災の記憶・未来へのことばー	H26.3.1～ 6.27		
専門施設開放講座 みやぎ県民大学	第1回 雑誌に見る宮城県の20世紀	9.7	県民	参加者 延べ 85人 講師 司書 4人
	第2回 災害の記録と図書館	9.14		
	第3回 モノを知る、世界を知る ー知の大系としての博物学ー	9.21		
	第4回 MIYAGI の MANGA	9.28		

事業	内容	期日	対象	実績
教養講座	「会津藩における藩士教育を考える」	10.5	県民	参加者 114人 講師 館長
複製資料貸出事業	展示会や学校教育で活用を図るための本館所蔵貴重資料複製資料や古典名作複製資料の貸出。	通年	市町村図書館・公民館、学校等	15施設 延べ22回
貴重資料の修復・複製	貴重資料の修復やマイクロフィルム撮影、複製本やデジタルデータ作製など。 ・修復／「加美郡軽井澤并玉造郡中山絵図」1点 ・複製作成／『伊達文庫』177タイトル (609冊)	9月 ～H26年3月	県民	修復 1点 複製 609冊

(2) 図書館を使う人・支える人への取組

イ 学習機会の提供

事業	内容	期日	対象	実績
図書館でのボランティア活動促進	図書館のボランティア登録制による、ボランティア募集、書架整理、展示室等案内、音訳、読み聞かせの各分野でのボランティア活動の実施。	4.1～ H26.3.31	県民	書架整理57人 展示室等案内4人 音訳19人 読み聞かせ24人 計104人
養成講座	・一般講座 「図書館ボランティアとして活動するための基礎知識について」	H25.3.2～3 ※追加募集 8.31, 9.6	同	延べ4回
	・専門講座 「活動分野ごとのサービス内容や技能の習得を図るために」	4.7～9.12	同	延べ23回
	・全体研修会 「JICA国際ボランティア」の紹介と交流会	11.30	同	1回
ビブリオバトル	発表者（バトラー）おススメの本の紹介、参加者の投票による「最も読みたい本（チャンプ本）」の決定。	11.2	県民	発表者 6人 参加者 22人

ロ 課題解決支援

事業	内容	期日	対象	実績
レファレンス事例集の作成	付加価値の高い情報発信を行うため、レファレンス（資料調査に関する相談）事例のホームページ公開。 ・Webマガジンアーカイブ（本館HP） ・レファレンス協同データベース（国立国会図書館HP）	通年	県民	新規42事例 ／全220事例 新規80事例 ／全706事例

ハ 次世代を担う子どもたちと子どもの読書環境構築に携わる人のために

事業	内容	期日	対象	実績
第44回子どもの本展示会	次世代を担う子どもたちの読書環境整備や読書活動促進のため、前年出版の児童書約1,800冊を展示。	4.26～5.8	県民、図書館、公民館、図書室、学校図書館	来場者 延べ2,269人 エントランスホール

事業	内容	期日	対象	実績
子どもの本移動展示会	県内市町村図書館や公民館図書室、小学校等に展示会用児童書を貸出して、移動展示会を開催。	H25. 6. 10～ H26. 2. 21	県民, 図書館, 公民館 図書室, 学校 図書館	図書館等/ 16会場 5,924人 小学校/ 38会場 11,706人
学サポセットの貸出	市町村図書館等と小・中学校との協力・連携への側面的支援のための児童書セット(テーマ別, 学年別)貸出。	H25. 5. 29～	市町村図書館, 公民館 図書室	市町村図書館等/ 10館 43セット

二 市町村図書館等職員への支援

事業	内容	期日	対象	実績
公共図書館等職員研修会	I 初任者研修(図書館の概要, 著作権等)	4. 19	市町村図書館, 公民館 図書室	参加 74人
	II 第64回北日本図書館大会宮城大会(主催/北日本図書館連盟)と合同開催	6. 20～21	同	参加 157人
	III 障がい者サービス, ビブリオバトル等	8. 30	同	参加 53人
	IV レファレンスサービス	10. 17	同	参加 30人
	V 図書館地区別(北日本)研修(主催/文部科学省)と合同開催	11. 26～29	同	参加 81人
巡回相談	図書館行政に関わる職員への支援と連携・協働を進めるための市町村図書館・公民館図書室訪問, 運営相談, 情報提供。	4. 12～ 5. 10 10. 3～10. 24	市町村図書館, 公民館 図書室	市町村図書館/ 21館 公民館/ 14館 計35館
出前講座	市町村における図書館業務の専門的知識習得と技術力向上を支援するための市町村図書館等研修会への本館職員派遣。 テーマ/ボランティアとの協働, 資料整理等ブックコーティングなど。	随 時	県民, 市町村 図書館 等	派遣先/7市 町(石巻市, 女川町, 色麻 町等) 回数/11回

(3) サービス基盤を強化する取組

イ 図書館ネットワークシステムの更新

事業	内容	期日	対象	実績
図書館ネットワークシステムの更新	図書館システム更新, 効率的なWebサイト運用等機器機能の充実とシステムの改善。	開発期間 9. 30～ H26. 2. 28	県 民	稼動 H26. 3. 1

ロ Webサービスの強化

事業	内容	期日	対象	実績
叡智の杜Web プレイス	・宮城県内公共図書館所蔵郷土論文目録本館及び県内公共図書館所蔵資料の郷土関係記事や論文の検索ツール作成, 公開。	通 年	県 民	全登録数/ 34,723件
	・図書館関係記事索引 県内地域紙掲載の図書館や関係機関, 団体等に関する記事の検索ツール作成, 公開。	H26年3月 公 開	県 民	全登録/ 1,116件

事業	内容	期日	対象	実績
叡智の杜Web プレイス	・地域資料関係記事索引 県内地域紙掲載の地域資料や県内出版物に 関する記事の検索ツール作成、公開。	H26年3月 公開	県民	全登録/ 1,695件
	・宮城県図書館古典籍類所蔵資料 本館所蔵貴重書や和古書など古典籍類の目 録と資料画像の作成、公開。	H26年3月 公開	県民	『伊達文庫 目録』『和古 書目録』他 14,464件

(4) 震災復興への取組

イ 震災資料の収集・震災に関するデジタルアーカイブの構築

事業	内容	期日	対象	実績
震災文庫整備	東日本大震災の記録・記憶を後世に伝え、防 災対策や災害復興に寄与するため、震災関連 資料の収集と整備。	通年	県民, 地方自治体	図書2,976冊 雑誌1,257冊 視聴覚資料28点 チラシ2,128点
(仮称)宮城県震 災アーカイブ構築	震災関係資料のデジタル化及びデジタルデー タ公開システム構築等の準備。 ※被災地域記録デジタル化推進事業	通年	県民, 地方自治体	参加 県・33市町村

(5) その他

イ マナーアップキャンペーン

事業	内容	期日	対象	実績
マナーアップ キャンペーン	職員によるサービス向上と利用者のマナーア ップの推進を図るためのキャンペーン活動。 ・職員向け/職場目標の掲示 サービス一斉点検の実施 ・利用者向け/マナーアップポスターの掲示 しおり配布、館内放送・巡回、 棄損・汚損本等の展示	9.24~10.31	県民	対象職員, 受託業者, ※市町村図 書館等と 合同開催

ロ 東北・北海道地域を対象とした事業

事業	内容	期日	対象	実績
第64回北日本図書館 大会 宮城大会	「繋ぐ・繋がるこれからの図書館」をテーマ に、基調講演、パネルディスカッション。 復興に向け、地域に役立つ図書館のあり方等 について研修。 ※平成25年度宮城県公共図書館等職員研修会Ⅱと合同開催	6.20~6.21	図書館・学 校図書館 関係者、ボ ランティア等	参加者 157人
平成25年度図書館 地区別(北日本) 研修	「地域における情報拠点としての図書館へ」 をテーマに、講義やワークショップ。 「図書館の設置及び運営上の望ましい基準」 「地域とつながる図書館」等について研修。 ※平成25年度宮城県公共図書館等職員研修会Ⅴと合同開催。 図書館法第7条の規定に基づき、図書館における中堅司書の力 量を高めることを目的に文部科学省が実施している研修会。	11.26~11.29	図書館司 書等	参加者 81人

4 平成25年度予算

(単位：千円)

区 分	予 算 額 (24年度当初)	概 要
管 理 経 費	200,335 (203,597)	本館の運営維持費(職員の人件費を除く)
図 書 館 協 議 会	449 (607)	図書館協議会運営費
図 書 館 運 営 費	3,393 (3,402)	機器使用料, 消耗品等に要する経費
市 町 村 連 携 費	72,154 (50,052)	市町村図書館・公民館図書室の支援に要する経費
企 画 広 報 費	674 (737)	広報等に要する経費
資 料 購 入 費	40,037 (42,197)	資料購入費
貴重資料保存修復事業費	1,400 (1,400)	本館所蔵貴重資料の保存及び修復に要する経費
図書館震災文庫整備拡充事業	3,987 (0)	震災文庫の整備拡充に要する経費
合 計	322,429 (301,992)	

5 平成25年度宮城県図書館協議会

(1) 概要

宮城県図書館協議会は、図書館法第14条及び図書館協議会条例に基づき、図書館の運営に関して、館長の諮問に応じるとともに、図書館の奉仕活動について意見を述べる機関として設置されています。

(2) 委員名簿

第31次宮城県図書館協議会委員（任期：平成24年6月15日～平成26年6月14日）

	氏名	役職名
会長	寺島英毅	前県議会議員（前文教警察委員長）
副会長	鵜飼信好	読み語りボランティア「やまがっこう」代表
委員	佐々木壽徳	県高等学校図書館研究会長（宮城県築館高等学校長）
委員	佐藤博人	県連合中学校教育研究会学校図書館部会長（角田市立金津中学校長）
委員	柴崎悦子	名取市図書館長
委員	長根和広	仙台市民図書館長
委員	早坂信子	東北学院大学非常勤講師
委員	細谷みつる	読み聞かせボランティア「のはら」所属
委員	渡辺雅昭	河北新報社編集局次長兼生活文化部長

計9名（敬称略）

(3) 開催状況

○ 第1回 平成25年7月9日(火)

- 報告事項
- (1) 文化財資料等の移管について
 - (2) 宮城県公文書館の開館について
 - (3) 平成24年度事業実施概要
 - (4) 平成25年度事業計画概要（主要事業概要）
 - (5) 北日本図書館大会宮城大会開催概要

○ 第2回 平成25年10月22日(火)

- 報告事項
- (1) 第三次みやぎ子ども読書活動推進計画の策定について
 - (2) 図書館ネットワークシステム更新事業の取組状況について
 - (3) 被災地域記録デジタル化事業の取組状況について
 - (4) 市町村支援事業の取組状況について
- 意見交換
- (1) ボランティア等図書館に携わる人材の育成
 - (2) 施設等の有効利用と環境整備

○ 第3回 平成26年2月21日(金)

- 報告事項
- (1) 平成25年度主要事業の実施状況について
 - (2) 平成26年度主要事業の実施計画について
 - (3) 第三次みやぎ子ども読書活動推進計画（県図書館関係）について
- 意見聴取
- これまでの協議会活動等を踏まえての今後の図書館運営等の方向性について

6 広報活動及び刊行物

(1) 広報活動

イ 広報誌

- 宮城県図書館だより『ことばのうみ』

第44号(平成25年6月), 第45号(9月), 第46号(12月), 第47号(平成26年3月)を発行しました。

ロ テレビ・ラジオ

- 「be A-live」(エフエムいずみ放送)

毎月第2木曜日「宮城県図書館コーナー」に職員が出演し, 施設の利用案内, 主催事業等について広報しました。また, テレビ・ラジオ・新聞等のメディアを利用して随時広報を実施しました。

ハ インターネット

- ホームページ

お知らせ, 行事案内, 新着資料案内等をホームページに掲載しました。

- メールマガジン『ことばのうみ』

第48号(平成25年4月), 第49号(5月), 第50号(6月), 第51号(7月), 第52号(8月), 第53号(9月), 第54号(10月), 第55号(11月), 第56号(12月), 第57・58号(平成26年2月)を配信しました。

(2) 刊行物

- イ 『宮城県図書館振興基本計画(平成25年度-平成29年度)』

(企画協力班)

- ロ 平成25年度要覧

(企画協力班)

- ハ 平成25年度図書館・公民館図書室等現状調査

(企画協力班)

- ニ 利用案内/日本語, 英語, ハングル, 中国語, 障がい者サービス用

(企画協力班)

- ホ 毎月のもよおし

(企画協力班)

- ヘ レファレンスサービスのご案内

おこたえます。あなたの知りたいこと, 調べたいこと

(一般図書班)

- ト 調べ方案内(パスファインダー)

(一般図書班)

No. 1 オリピック資料の探し方

No. 2 スピーチで悩んだら

No. 3 医療情報の調べ方

No. 4 和歌・俳句資料の探し方

No. 5 漢詩について調べるには

No. 6 図版(日本の陶磁器)の探し方

- チ 展示図書リスト

(一般図書班)

「私の1冊」「一般展示(テーマ別)」「宮城県美術館特別展(関連図書展示リスト)」

- リ 第44回子どもの本展示会目録

(児童・視聴覚班)

- ヌ 児童図書の新刊紹介「子どもの森・本のいずみ」

(児童・視聴覚班)

No. 175~186(毎月発行) /おはなし会予定, 新着児童書, 貸出ベスト5

号外(毎月15日発行) /新着児童書紹介

- ル ようこそ, 子ども図書室へ(利用案内)

(児童・視聴覚班)

- ロ 視聴覚資料の新着・上映会紹介「音と映像のフロアからのお知らせ」

(児童・視聴覚班)

- ワ パンフレット「東日本大震災文庫」

(震災文庫整備チーム)

(3) 対外発表

イ 会議・研修会等での報告

- ・大坪富雄。「東日本大震災関連資料の収集と保存」, 国立国会図書館と都道府県立及び政令指定都市立図書館長との懇談会. 国立国会図書館, 2013-6-27
- ・熊谷慎一郎。「宮城県内の図書館等に関する状況」, 第5回東日本被災地図書館情報交換会, 日本図書館協会, 2013-7-4
- ・熊谷慎一郎。「東日本大震災からの図書館の復旧・復興支援とITの活用」, Code4Lib JAPAN カンファレンス 2013. Code4Lib JAPAN, 宮城県南三陸町, 2013-8-31
- ・田中亮。「各機関の活動報告(宮城県図書館)」, 第5回東日本大震災アーカイブワークショップ. 東北大学附属図書館, 東北大学附属図書館, 2013-10-23
- ・熊谷慎一郎。「東日本大震災と図書館協力」, 第15回図書館総合展フォーラム「“政策”と“生活”を変える図書館を目指して」. 図書館総合展運営委員会, 横浜中央図書館, 2013-10-28
- ・熊谷慎一郎。「宮城県図書館と宮城県内公共図書館のそのとき、その後」, 第15回図書館総合展フォーラム. 図書館総合展運営委員会, パシフィコ横浜アネックスホール 205, 2013-10-30
- ・熊谷慎一郎。「Enju に期待することー被災地支援とデポジトリライブラリーの取り組み」, EnjuKaigi 2013. プロジェクトNext-L, 九州大学箱崎キャンパス, 2013-11-23
- ・熊谷慎一郎。「東日本大震災と宮城県内公共図書館の状況」(平成25年度図書館地区別(北日本)研修ワークショップ①「震災に学ぶ」), 平成25年度図書館地区別(北日本)研修. 東京エレクトロンホール宮城(宮城県民会館), 2013-11-26
- ・田中亮。「宮城県図書館「東日本大震災文庫」の取組」, 東日本大震災アーカイブ国際シンポジウム: 未来をつくる地域の記憶. 国立国会図書館 東北大学災害科学国際研究所, 東北大学工学部・工学研究科センター, 2014-1-11
- ・熊谷慎一郎。「宮城県内の図書館等に関する状況」, 第6回東日本被災地図書館情報交換会, 日本図書館協会, 2014-2-4
- ・熊谷慎一郎。「なかったことにしないためにー震災復興への取組から都道府県立図書館の役割を再定義する試み」, 第6回21世紀ミュージアム・サミット. (公財)かながわ国際交流財団, 湘南国際村センター, 2014-2-9
- ・佐藤まどか。「宮城県図書館「東日本大震災文庫」の取組」, 第3回被災地図書館と震災資料の収集・公開に係る情報交換会. 神戸大学, 阪神・淡路大震災記念 人と防災未来センター, 2014-2-18
- ・田中亮。「宮城県図書館「東日本大震災文庫」の取組と課題について」, 国立国会図書館と県立図書館の災害記録に関する協力連絡会議. 国立国会図書館, 国立国会図書館東京本館, 2014-3-14

ロ 図書・雑誌記事

- ・熊谷 慎一郎. 東日本大震災と図書館: 図書館を支援する人たち, LRG = ライブラリー・リソース・ガイド: library resource guide. (6): 2014. 冬. 8-54
- ・熊谷 慎一郎. 図書館がその役割を果たすために: 東日本大震災後の宮城県内市町村図書館の状況から. 図書館雑誌 / 日本図書館協会 108(3)=1084: 2014. 3. 170-172
- ・熊谷慎一郎. 東日本大震災からの図書館の復旧期における宮城県図書館の取り組み. BETTER strage139 / 日本ファイリング. 1-3
- ・中山朋成. 震災の経験を「これから」に生かすために, 公立図書館における危機管理(震災対策等)に関する報告書, 全国公共図書館協議会. 2013. 33-36

ハ 各種広報誌等

- ・2011年3月11日あの時私たちの地域は(宮城県図書館). 地域図鑑ここからNo.3. / 仙台市立寺岡小学校学校支援地域本部発行: 2013. 9.
- ・復興に向けた取組等(宮城県図書館). Al p a k a アルパカかわら版 Vol.8 / アルパカかわら版編集委員会: 2013. 9

(4) 職員の派遣等

- ・気仙沼図書館再建整備検討委員会委員. 平成25年度
- ・仙台市図書館協議会委員. 平成25年度
- ・登米市図書館協議会委員. 平成25年度
- ・みやぎ子ども読書活動推進ネットワークフォーラム企画運営委員(主催/宮城県教育委員会, 文部科学省委託事業). 平成25年度
- ・「みやぎ子ども読書活動推進計画」にかかる意見交換会委員, ワーキンググループ委員. 平成25年度

7 平成 25 年度の主な行事

月	行 事 等	備 考
4	7日 ボランティア専門講座（読み聞かせ①） 10日 第1回宮城県公立図書館等連絡会議（図書館長等） 18日 ボランティア専門講座（音訳①） 19日 公共図書館等職員研修会Ⅰ 21日 ボランティア専門講座（読み聞かせ②） 25日 ボランティア専門講座（音訳②） 26日 第44回子どもの本展示会（～5月8日）	
5	5日 ボランティア専門講座（読み聞かせ③） 9日 ボランティア専門講座（音訳③） 16日 ボランティア専門講座（音訳④） 17日 第2回宮城県公立図書館等連絡会議 19日 ボランティア専門講座（読み聞かせ④） 23日 ボランティア専門講座（音訳⑤） 30日 ボランティア専門講座（音訳⑥）	
6	20～21日 第64回北日本図書館大会・宮城大会（公共図書館等職員研修会Ⅱ） 12日 i-BCP 机上訓練	
7	4日 ボランティア専門講座（音訳⑦） 9日 第1回宮城県図書館協議会	
8	7日 図書館親子ツアー① 10日 図書館親子ツアー② 30日 公共図書館等職員研修Ⅲ 31日 ボランティア養成講座（追加登録者向け） ボランティア専門講座（書架整理）・同（図書館案内）	
9	6日 ボランティア養成講座（追加登録者向け） ボランティア専門講座（書架整理）・同（図書館案内） 7日 企画展 プレ展示「小松左京の世界展」（～10月25日） みやぎ県民大学①「雑誌に見る宮城県の20世紀」 12日 ボランティア専門講座（音訳⑧） 14日 みやぎ県民大学②「災害の記録と図書館」 21日 みやぎ県民大学③「モノを知る，世界を知る～知の大系としての博物学」 28日 みやぎ県民大学④「MIYAGI の MANGA」	
10	5日 教養講座「会津藩における藩士教育を考える」 17日 公共図書館等職員研修Ⅳ 22日 第2回宮城県図書館協議会	
11	2日 特別展「ふるさと，その日－新聞にみる懐かしのみやぎ－」（～2月16日） ビブリオ・バトル in 宮城県図書館 8日 第2回防災訓練 15日 第3回宮城県公立図書館等連絡会議 26～29日 図書館地区別（北日本）研修（公共図書館等職員研修Ⅴ） 30日 ボランティア全体研修会	
12		
1		
2	18日 宮城県図書館情報ネットワークシステム更新に伴う休館（～2月28日） 21日 第3回宮城県図書館協議会	

月	行 事 等	備 考
3	1日 特別展・東日本大震災文庫Ⅳ「小松左京が遺したものー震災の記憶・未来へのことばー」(～6月27日) 8日 平成26年度ボランティア養成講座 9日 同 ボランティア養成講座	

IV 平成26年度事業計画

1 平成26年度宮城県図書館事業計画

1 基本方針

図書館を広く県民の利用に供し、県民の図書、記録その他の資料や情報に対する要求に応え、県民の課題解決に資する図書館として、文化や教育、産業の振興等に寄与するものとし、平成25年3月に策定した「図書館振興基本計画」の着実な実行を図る。

2 目 標

県民がいつでもどこでもだれでもが求める本や情報にアクセスできる環境を整備し、県内の公立図書館・公民館等読書施設等との連携・協力関係を通して、県図書館を中核とした図書館ネットワーク体制を充実し、県図書館ひいては市町村図書館等を含めた全県的な図書館サービスの質的向上を図る。

- (1) 県民の課題解決を支援する宮城県図書館
- (2) 県全域の図書館サービスを支える宮城県図書館
- (3) 子どもの読書活動を支援する宮城県図書館
- (4) 郷土資料や震災資料を確実に未来に伝える宮城県図書館

3 重 点

図書館がその役割を十分果たすための具体的な取組を以下の4項目で重点的に取り組む。

(1) 「資料・情報を充実させる取組」

図書館サービスの基礎となる蔵書等について、利用者のニーズを把握し、可能な限り幅広く収集するとともに、整理・体系化し、資料の有効かつ効率的な活用を図る。

また、図書館の持つ人的資源や情報資源あるいは、蓄積された技術力を活用し、付加価値の高い情報の発信を行う。

(2) 「図書館を使う人・支える人への取組」

図書館の利用者に対して、生涯学習の支援拠点としての環境の整備と子どもの読書環境の構築・充実に努めるとともに、図書館の運営に携わる職員の資質向上や研鑽する場の提供などを通じて、市町村図書館等との協働のネットワーク体制の充実を図る。

(3) 「サービス基盤を強化する取組」

厳しい財政状況あるいは、限られた人的資源・物的資源の中での利用者サービスの質的向上に向けて、職員の育成と組織の充実・強化に取り組むとともに、サービスを提供する事業者としての図書館の機能の発揮と拡充に努める。

(4) 「震災復興への取組」

被災市町村図書館等の復興への支援を継続するとともに、震災に関連する記録・記憶等未来に引き継ぐことが必要な震災資料の継続的な収集を行う。

また、市町村と連携し取り組むこととしている震災デジタルアーカイブ（被災地域記録デジタル化推進事業）の供用開始に向けた取組を加速させる。

4 事業計画

(1) 資料・情報を充実させる取組

イ 収集の充実として、「図書館のための図書館としての蔵書の構築」と「オープンデジタルな資料の収集」に取り組む。

No.	事業名	内 容	対 象	期 日
1	資料の収集	利用者ニーズを把握し、特定の分野に偏ることなく、長期的な視点に立ち、公平性、有効性を考慮し、必要な資料を可能な限り幅広く収集する。	県民	随時

ロ 整理の充実として、「未分類の郷土行政資料の体系化」と「紙台帳登載資料の目録電子化の推進」に取り組む。

No.	事業名	内 容	対 象	期 日
1	他館事例の調査等,整理方針策定に向けた検討	未分類の郷土行政資料の整理方針を体系化し,方針を定める。	県民	随時

ハ 活用の充実として、「本と出会う仕掛けづくり」や「知へのナビゲーションの充実」と「所蔵資料の修復・デジタル化とデジタルアーカイブ推進」に取り組む。

No.	事業名	内 容	対 象	期 日
1	専門施設開放講座「みやぎ県民大学」	県民の多様な学習要求への対応及び図書館あるいは職員が持つ知識や情報を発信するため、職員による当館資料を活用した講座を実施する。一部、県公文書館と連携する。	県民	9月毎週土曜日 (4回)
2	複製資料貸出事業	本館が所蔵し修復・複製した貴重資料や古典資料を活用し、地域・教育の場との連携を図り、次世代を育成するため、貴重資料等のレプリカの貸出を行う。	高等学校,図書館,公民館	随時
3	情報資源の整備・活用	良質な利用者サービスの提供と本館の持つ情報資源の整理・活用・発信のため、パスファインダーの定期的な発行や文献リスト、レファレンス事例集等を作成する。	県民	随時
4	貴重資料の修復	本館が所蔵する貴重な文化遺産を後世に引き継ぐため、計画に沿った資料の修復を進めるとともに、平成29年度以降の修復計画を立てる。	県民	年度末

ニ 保存の充実として、「資料種別ごとの保存方針の策定」と「県内市町村図書館等に対する資料保存センター機能の整備」に取り組む。

No.	事業名	内 容	対 象	期 日
1	資料保存体制の整備	図書館のための図書館として、受け入れ保存できるような体制づくりの見直しを図る。	県民	随時

(2) 図書館を使う人・支える人への取組

イ 図書館利用者に対して

(イ) 学習機会の提供として、「情報リテラシー支援」や「県図書館の生涯学習の場としての有効利用」と「図書館でのボランティア活動促進」を図る。

No.	事業名	内 容	対 象	期 日
1	データベース利用促進の広報	図書館の効果的な利用を普及啓発するため、データベース利用促進の広報を実施する。	県民	随時
2	外部機関と連携した講座等の実施	利用者の課題解決、又は生涯学習の場としての有効利用のため、外部機関との連携による生涯学習講座の開設や関連本展示、ギャラリー等の積極的な活用を図る。	外部機関,県民	随時
3	図書館でのボランティア活動の促進	ボランティア活動の充実と育成を図るための各種研修会を実施するとともに、活動の方向性を再構築し、生涯学習機会の創出の場としての図書館の機能の充実を図る。	図書館ボランティア	11月

(g) 課題解決支援として、「知へのナビゲーションの充実（再掲）」や「行政支援のための図書館活用啓発」と「地域情報発信コーナーの充実」に努める。

No.	事業名	内 容	対 象	期 日
1	レファレンス事例集の作成	利用者のさまざまな課題解決に役立てるため、レファレンス事例集を作成し、付加価値の高い情報発信を行う。	県民	随時
2	図書資料、新聞、開架雑誌リストの行政機関への提供	行政課題解決のための図書館活用法を積極的に啓発し、各行政機関（県部局庁単位）に関連資料リストを配布するなど、効果的な情報発信と提供に努める。	県民、行政機関	年度末

(h) 次世代を担う子どもたちと子どもの読書環境に携わる人のためとして、「より利用しやすい子ども図書室の整備」や「学校支援を行う市町村図書館等のサポート」と「児童資料研究相談室の活動の充実強化」を図る。

No.	事業名	内 容	対 象	期 日
1	子どもの本展示会 子どもの本移動展示会	次世代を担う子どもたちの読書環境の整備や読書活動の促進を図るため、前年に出版された児童図書を紹介・展示するとともに、県内市町村図書館等に展示会用として貸出し、新しく児童図書を購入する際の参考に供する。	県民 図書館、公民館図書室、学校図書館	子どもの本展示会 4～5月 子どもの本移動展示会 年度末
2	学校図書館を支援する図書館・公民館図書室をサポートするセット（略称：学サポセット）貸出事業	市町村図書館等と教育現場が協力・連携し実施する子どもの読書活動促進等の取組みに対する側面的支援のため、テーマ別、対象学年別にセットした児童資料等を貸し出す。	図書館、公民館図書室	随時
3	児童資料研究相談室の活用の充実	児童資料の研究や選書のための場の提供などの機能を持つ相談室の活用を図るため、各種ブックリストを作成・配布するなど、広報の充実を図りつつ、随時活用のための検証を実施する。	県民 図書館、公民館図書室	通年

ロ 図書館の運営に関わる人に対して

(i) 市町村図書館等職員への支援として、「図書館関係職員に対する効果的な研修の企画・プログラム化、フォーラム・シンポジウムの実施」に取り組む。

No.	事業名	内 容	対 象	期 日
1	市町村図書館等支援 公共図書館等職員研修会	市町村図書館等の運営を支える職員への支援・連携・協働化あるいは、育成を通じての利用者サービスの向上と運営の円滑化を図るため、公立図書館等連絡会議、巡回相談、研修会等を実施する。	図書館、公民館図書室	年度末 4月、6月 9月、10月 11月
2	公共図書館等の求めに応じた出前講座	県内市町村図書館等が主催及び開催場所である研修会の講師や講習会等の支援要望に対して、現地に職員を派遣する。	市町村図書館等、県民	随時

(n) 図書館行政に携わる職員への支援として、「図書館行政関係職員への支援・連携、協働化の推進」を図る。

No.	事業名	内 容	対 象	期 日
1	図書館現状調査の実施	市町村図書館等の活動状況を把握するため、図書館活動の現状に関する調査を行う。	図書館、公民館図書室	5月

(3) サービス基盤を強化する取組

イ 職員育成の強化として、「職員の能力を引き出す多彩な職員研修の実施」に努める。

No.	事業名	内 容	対 象	期 日
1	i-BCP 訓練の実施	「情報ネットワークシステムに係る業務継続計画 (i-BCP)」に基づき、災害時の図書館システムの運用について周知を図るとともに、机上訓練等を実施する。	県図書館職員	5月、10月

ロ 組織運営の強化として、「図書館のための図書館として機能する組織のあり方検討」に努める。

ハ Webサービスの強化として、「Webの特性を活かした情報発信の充実」と「全県域を対象としたデジタルアーカイブ推進」を図る。

No.	事業名	内 容	対 象	期 日
1	「パスファインダー」「文献リスト」のWebでの公開	本館が持つ整理した情報資源を有効活用するとともに、積極的に情報発信を行うため、Webを活用し公開を図る。	県民	随時

ニ 図書館のサービス手段の強化として、「貸出・返却手段の多様化を検討」する。

No.	事業名	内 容	対 象	期 日
1	行政支援及び遠隔地サービスポイントの検討	行政支援をより有効に行うため、県庁内への貸出・返却サービスポイントの設置を検討する。	県民、行政機関	随時

(4) 震災復興への取組

イ 市町村図書館等の復興として、「被災した図書館等への運営支援」や「被災した図書館等の地域資料再整備支援」の実施と「図書館のための危機管理研修」を開催する。

No.	事業名	内 容	対 象	期 日
1	デポジットライブラリーの運用	東日本大震災により被災した県内の図書館等が、震災から復興するに当たって、必要な地域資料を整備するための支援を行う。	図書館、公民館図書室	随時

ロ 震災資料の収集として、「震災資料収集のための外部機関との連携」を図る。

No.	事業名	内 容	対 象	期 日
1	県内外の図書館と連携した震災関係資料に関する資料収集や情報交換の実施	県内社会福祉協議会との連携強化を図りながら、災害ボランティア団体からの資料収集を強化するとともに、国立国会図書館主催の協力連絡会への参加や、隣県図書館との情報交換を密にしながら、資料収集を推進する。	県民、地方自治体	随時

ハ 震災に関するデジタルアーカイブの構築として、市町村図書館等の活動と連携しながら、震災関係資料を保存、公開するためのデジタルアーカイブプラットフォームを構築する。

No.	事業名	内 容	対 象	期 日
1	(仮称) 宮城県震災アーカイブの構築(被災地域記録デジタル化推進事業)	東日本大震災に関する記憶・記録・資料等を収集・保存・公開し、震災の記憶風化防止や今後の防災、減災対策への利活用等に役立てるため、震災関連資料をデジタル化し、広く公開するためのシステムを構築する。	県民,地方自治体	年度末

ニ 被災地の子どもたちのために、図書活動をしている団体等と連携し、本を通じた被災地の子どもたちへの支援活動をコーディネートする。

No.	事業名	内 容	対 象	期 日
1	被災地の子どもたちに対する支援団体等とのコーディネート	東日本大震災にかかる図書館関係の支援について、各支援団体や関係団体等との情報交換を行い、本を通じた被災地の子どもたちに対するイベントの企画など、最適な事業をコーディネートする。	図書館,公民館図書室 各種支援団体等	随時

2 平成26年度予算

(単位：千円)

区 分	予 算 額 (25年度当初)	概 要
管 理 経 費	200,642 (200,335)	本館の運営維持費(定員内職員の人件費を除く)
図 書 館 協 議 会	409 (449)	図書館協議会運営費
図 書 館 運 営 費	2,668 (3,393)	機器使用料, 消耗品等に要する経費
市 町 村 連 携 費	48,091 (72,154)	市町村図書館・公民館図書室の支援に要する経費
企 画 広 報 費	571 (674)	広報等に要する経費
資 料 購 入 費	39,829 (40,037)	資料購入費
貴重資料保存修復事業費	1,605 (1,400)	本館所蔵貴重資料の保存及び修復に要する経費
図書館震災文庫整備拡充事業	3,000 (3,987)	震災文庫の整備拡充に要する経費
合 計	296,815 (322,429)	

3 平成26年度の主な行事予定

月	行 事 等	備 考
4	10日 ボランティア専門講座（音訳①） 11日 第1回宮城県公立図書館等連絡会議（図書館長等） 12日 ボランティア専門講座（読み聞かせ①） 17日 ボランティア専門講座（音訳②） 18日 公共図書館等職員研修会Ⅰ 19日 図書館見学ツアー 20日 ボランティア専門講座（読み聞かせ②） 23日 前期巡回相談（～5月23日） 23日 第45回子どもの本展示会（～5月11日） 24日 ボランティア専門講座（音訳③） 27日 ボランティア専門講座（読み聞かせ③）	
5	8日 ボランティア専門講座（音訳④） 15日 ボランティア専門講座（音訳⑤） 17日 図書館見学ツアー 22日 ボランティア専門講座（音訳⑥）・同（読み聞かせ④） 29日 ボランティア専門講座（音訳⑦） 30日 第2回公立図書館等連絡会議	
6	5日 ボランティア専門講座（音訳⑧） 9日 子どもの本移動展示会（～3月13日） 12日 第1回防災訓練 ボランティア専門講座（音訳⑨） 14日 図書館見学ツアー 19日 ボランティア専門講座（音訳⑩） 21日 東日本大震災文庫展Ⅳ関連企画トークイベント 27日 公共図書館等職員研修会Ⅱ	
7	19日 図書館見学ツアー	
8	2日 夏休み図書館親子ツアー① 6日 夏休み図書館親子ツアー② 16日 図書館見学ツアー	
9	4日 公共図書館等職員研修会Ⅲ 6日 みやぎ県民大学① 13日 みやぎ県民大学② 18日 後期巡回相談（～10月17日） 20日 みやぎ県民大学③ 図書館見学ツアー 27日 みやぎ県民大学④	

月	行 事 等	備 考
10	18日 図書館見学ツアー 23日 公共図書館等職員研修Ⅳ	
11	7日 第2回防災訓練 15日 図書館見学ツアー 21日 第3回宮城県公立図書館等連絡会議	
12	12日 公共図書館等職員研修会Ⅴ 20日 図書館見学ツアー	
1	17日 図書館見学ツアー 22日 特別閉館（蔵書点検）（～2月4日）	
2	21日 図書館見学ツアー	
3	7日 新規ボランティア養成講座 8日 同 ボランティア養成講座 21日 図書館見学ツアー	

V 資料 1

(統計)

1 図書館資料所蔵状況

(1) 受入資料一覧表

(平成26年3月31日現在)

イ 図書・視聴覚資料

(単位:冊・点)

種類別	平成24年度 所蔵数	平成25年度受入数				平成25年度 除籍等数	平成25年度 増減数	平成25年度 所蔵数	
		購入	寄贈	その他※1	合計				
一般 図書等	一般図書	681,753	6,271	1,475	1,052	8,798	948	7,850	689,603
	洋書	17,090	9	9	0	18	0	18	17,108
	ハンゲル資料	2,075	0	1	0	1	0	1	2,076
	中国書	5,790	0	1	0	1	0	1	5,791
	小計	706,708	6,280	1,486	1,052	8,818	948	7,870	714,578
児童 資料	貸出用児童書	70,323	2,197	74	22	2,293	12	2,281	72,604
	保存用児童書	104,233	2,224	168	3	2,395	0	2,395	106,628
	貸出用紙芝居	944	48	0	0	48	0	48	992
	保存用紙芝居	2,413	6	0	0	6	0	6	2,419
	街頭紙芝居	5,333	0	0	0	0	0	0	5,333
	教育紙芝居	1,473	0	0	0	0	0	0	1,473
	小計	184,719	4,475	242	25	4,742	12	4,730	189,449
郷土 資料等	郷土資料	62,496	508	1,675	91	2,274	7	2,267	64,763
	和古書	38,417	0	0	0	0	0	0	38,417
	漢籍	18,886	0	0	0	0	0	0	18,886
	地図資料	9,763	0	247	52	299	0	299	10,062
	電子図書	922	0	0	0	0	0	0	922
	マイクロフィルム	17,248	136	0	0	136	0	136	17,384
	小計	147,732	644	1,922	143	2,709	7	2,702	150,434
他	館外奉仕用図書※2	0	0	0	0	0	0	0	
合計		1,039,159	11,399	3,650	1,220	16,269	967	15,302	1,054,461
視聴 覚資 料	16mmフィルム	1,683	0	0	0	0	0	0	1,683
	8mmフィルム	18	0	0	0	0	0	0	18
	スライドフィルム	1,174	0	0	0	0	0	0	1,174
	録画テープ(Uマチック)	24	0	0	0	0	0	0	24
	録画テープ(ベータ)	30	0	0	0	0	0	0	30
	録画テープ(VHS)	11,087	0	3	21	24	83	△ 59	11,028
	CD-ROM(主に映像)	341	0	0	0	0	0	0	341
	レーザーディスク	950	0	0	0	0	0	0	950
	DVDビデオ	3,229	267	40	50	357	81	276	3,505
	レコード	1,320	0	0	0	0	0	0	1,320
	カセットテープ	4,503	0	0	2	2	2	0	4,503
	オープンリールテープ	773	0	0	0	0	0	0	773
	コンパクトディスク	16,118	91	86	17	194	15	179	16,297
	楽譜	8,888	0	6	16	22	0	22	8,910
ELIB	99	0	0	0	0	0	0	99	
小計	50,237	358	135	106	599	181	418	50,655	
震災 資料	図書資料	1,609	951	417	0	1,368	1	1,367	2,976
	逐次刊行物資料※3	718	416	125	0	541	2	539	1,257
	視聴覚資料	8	6	14	0	20	0	20	28
	小計	2,335	1,373	556	0	1,929	3	1,926	4,261
総計		1,091,731	13,130	4,341	1,326	18,797	1,151	17,646	1,109,377

※1) 受入区分「その他」は、管理換え、発見などで受入れたもの。除籍前の数量更正のための受入を含む。

※2) 旧図書館所蔵の館外貸出用図書は平成24年度に一括除籍した。

※3) 「震災資料」の逐次刊行物資料は、図書扱いで管理していることから、本表に収録した。

□ 逐次刊行物

(平成26年3月31日現在)

(単位：種)

区分	配架場所	所蔵タイトル数	うち年間受入タイトル数			
			うち購入	うち寄贈他	うち外国語	
雑誌 (紀要を含む)	新聞雑誌室	10,412種	1,314種	358種	956種	19種
	みやぎ資料室	2,768種	456種	7種	449種	0種
	子ども図書室	250種	40種	19種	21種	0種
	小計	13,430種	1,810種	384種	1,426種	19種
年鑑・年報	新聞雑誌室	3,627種	556種	166種	390種	1種
	子ども図書室	19種	1種	0種	1種	0種
	小計	3,646種	557種	166種	391種	1種
行政資料	新聞雑誌室	3,007種	327種	123種	204種	7種
	みやぎ資料室	2,056種	156種	1種	155種	0種
	小計	5,063種	483種	124種	359種	7種
新聞	新聞雑誌室	646種	89種	61種	28種	2種
	みやぎ資料室	201種	5種	0種	5種	0種
	子ども図書室	6種	4種	1種	3種	0種
	小計	853種	98種	62種	36種	2種
計		22,992種	2,948種	736種	2,212種	29種
前年度		22,868種	2,969種	768種	2,201種	27種

※1) 子ども図書室には児童資料研究・相談室分を含む。

2 来館者サービス等利用状況

(1) 開館日数・入館者数・個人貸出冊数・調査相談件数

	開館日数	入館者数	1日平均 入館者数	個人貸出 冊数	1日平均 貸出冊数	調査相談 件数
平成25年 4月	25日	30,246人	1,210人	55,348冊	2,214冊	1,521件
5月	27日	34,342人	1,272人	60,135冊	2,227冊	1,732件
6月	26日	35,251人	1,356人	60,482冊	2,326冊	1,750件
7月	26日	37,508人	1,443人	66,728冊	2,566冊	2,022件
8月	27日	43,770人	1,621人	68,582冊	2,540冊	2,035件
9月	25日	34,210人	1,368人	58,422冊	2,337冊	1,674件
10月	27日	33,554人	1,243人	59,071冊	2,188冊	1,783件
11月	26日	30,854人	1,187人	57,153冊	2,198冊	1,537件
12月	24日	27,482人	1,145人	54,578冊	2,274冊	1,570件
平成24年 1月	24日	30,766人	1,282人	57,069冊	2,378冊	1,640件
2月	14日	16,746人	1,196人	34,222冊	2,444冊	766件
3月	26日	30,370人	1,168人	59,978冊	2,307冊	1,570件
合計	297日	385,099人	1,297人	691,768冊	2,329冊	19,600件
前年度合計	269日	379,073人	1,409人	685,043冊	2,547冊	23,541件
増減	+ 28日	+ 6,026人	- 112人	+ 6,725冊	- 218冊	- 3,941件

※1) 平成24年度は、災害復旧工事(H24.6.1~6.29)及び蔵書点検(H25.1.24~2.6)のため臨時休館。

※2) 平成25年度は、図書館システム更新(H26.2.18~2.28)のため臨時休館。

(2) 個人貸出冊数の居住市町村別内訳

市町村		平成24年度		平成25年度	
		貸出冊数	構成比	貸出冊数	構成比
仙台市		541,485冊	79.0%	549,227冊	79.4%
(内訳)	青葉区	159,494冊	23.3%	160,911冊	23.3%
	宮城野区	20,513冊	3.0%	16,851冊	2.4%
	若林区	6,079冊	0.9%	5,728冊	0.8%
	太白区	13,627冊	2.0%	13,864冊	2.0%
	泉区	341,772冊	49.8%	351,873冊	50.9%
富谷町		79,665冊	11.6%	79,164冊	11.4%
大和町		23,664冊	3.5%	24,273冊	3.5%
大崎市		8,198冊	1.2%	8,153冊	1.2%
利府町		6,878冊	1.0%	7,809冊	1.1%
多賀城市		3,878冊	0.6%	3,157冊	0.5%
塩竈市		2,678冊	0.4%	2,441冊	0.4%
名取市		2,256冊	0.3%	2,300冊	0.3%
その他		16,341冊	2.4%	15,244冊	2.2%
合計		685,043冊	100.0%	691,768冊	100.0%

※ 市町村は、全個人貸出総冊数に占める各市町村の貸出冊数合計の構成比が多い順に記載した。

(3) 利用登録者数

イ 平成25年度新規登録者数

	25年3月末現在	26年3月末現在
利用登録者数	270,155人	275,553人
対前年比	+ 5,419人	+ 5,398人
新規登録者数	5,480人	5,488人

※ 対前年比には新規登録による増加のほか、県外転居等による減少を含む。

ロ 利用登録者の居住市町村別内訳

		25年3月末現在		26年3月末現在	
		登録者数	構成比	登録者数	構成比
仙台市		205,227人	75.9%	209,001人	75.8%
(内訳)	青葉区	66,470人	24.6%	67,809人	24.6%
	宮城野区	19,120人	7.1%	19,362人	7.0%
	若林区	8,344人	3.1%	8,450人	3.1%
	太白区	18,242人	6.8%	18,473人	6.7%
	泉区	93,051人	34.3%	94,907人	34.4%
富谷町		19,141人	7.1%	19,837人	7.2%
大和町		6,620人	2.5%	6,854人	2.5%
大崎市		5,718人	2.1%	5,837人	2.1%
利府町		4,877人	1.8%	4,957人	1.8%
多賀城市		4,256人	1.6%	4,327人	1.6%
名取市		3,880人	1.4%	3,959人	1.4%
塩竈市		2,933人	1.1%	2,971人	1.1%
その他		17,503人	6.5%	17,810人	6.5%
合計		270,155人	100.0%	275,553人	100.0%

※市町村は、全利用登録者数に占める構成比が多い順位に記載した。

(4) 分類別蔵書冊数

分類	一般図書										外国語資料	郷土資料	児童資料	視聴覚資料	震災資料	その他	計
	総記	哲学	歴史地理	社会科学	自然科学	技術	産業	芸術	言語	文学							
蔵書冊数	30,611	37,584	79,633	129,878	48,966	47,810	30,263	62,519	12,588	173,378	2,399	150,434	189,449	50,655	4,261	33,974	1,109,377
構成比 *1	2.8%	3.4%	7.2%	11.7%	4.4%	4.3%	2.7%	5.6%	1.1%	15.6%	0.2%	13.6%	17.1%	4.6%	0.4%	3.0%	100.0%
構成比 *2	4.7%	5.8%	12.2%	19.9%	7.5%	7.3%	4.6%	9.6%	1.9%	26.5%							100.0%
前年度計	30,259	37,224	78,651	128,022	48,192	47,043	29,056	61,751	12,466	172,016	1,703	147,732	184,719	50,237	2,335	35,370	1,091,731
増減	352	360	982	1,856	774	767	1,207	768	122	1,362	696	2,702	4,730	418	1,926	-1,396	17,646

(5) 分類別個人貸出冊数

分類	一般図書										外国語資料	郷土資料	児童資料	視聴覚資料	震災資料	その他	計
	総記	哲学	歴史地理	社会科学	自然科学	技術	産業	芸術	言語	文学							
25年4月	465	1,523	2,680	3,161	2,535	2,972	1,218	2,982	567	12,503	20	72	14,551	9,773			55,348
5月	523	1,793	2,612	3,802	2,847	3,294	1,346	3,155	585	13,641	21	93	14,485	10,668			60,135
6月	623	1,679	2,452	3,705	2,976	3,243	1,389	3,120	517	13,280	15	78	16,496	10,395			60,482
7月	588	1,630	2,745	3,775	3,748	3,522	1,532	3,621	625	15,354	8	71	21,236	11,146			66,728
8月	559	1,819	2,993	3,955	4,150	3,416	1,533	3,762	627	16,133	16	66	22,874	10,286			68,582
9月	500	1,584	2,467	3,404	2,956	3,162	1,253	3,284	538	13,141	8	45	16,265	9,959			58,422
10月	534	1,663	2,523	3,533	2,851	3,067	1,272	3,118	567	13,256	15	79	16,582	10,195			59,071
11月	565	1,588	2,446	3,289	2,755	3,003	1,193	3,014	518	12,680	2	77	15,991	9,862			57,153
12月	572	1,519	2,283	4,121	2,491	2,994	1,194	3,975	518	12,543	18	65	14,615	9,299			54,578
26年1月	511	1,623	2,512	3,449	2,591	3,265	1,216	3,077	647	12,313	15	73	15,337	9,817			57,069
2月	303	891	1,002	1,978	1,604	1,922	671	1,741	329	6,563	14	22	9,298	5,920			34,222
3月	543	1,664	2,687	3,460	2,297	3,376	1,274	2,943	487	10,633	15	61	16,271	10,697			59,978
年度計	6,286	18,976	29,402	41,632	33,801	37,236	15,091	37,792	6,525	152,040	167	802	194,001	118,017			691,768
構成比 *1	0.9%	2.7%	4.3%	6.0%	4.9%	5.4%	2.2%	5.5%	0.9%	22.0%	0.0%	0.1%	28.0%	17.1%			100.0%
構成比 *2	1.7%	5.0%	7.8%	11.0%	8.9%	9.8%	4.0%	10.0%	1.7%	40.1%							100.0%
前年度計	4,970	17,636	28,393	39,484	24,139	32,852	12,535	33,338	5,320	134,981	49,494	1,573	181,975	118,353			685,043
増減	1,316	1,340	1,009	2,148	9,662	4,384	2,556	4,454	1,205	17,059	-49,327	-771	12,026	-336			6,725

構成比 *1 : 対総数での構成比を算出したもの

構成比 *2 : 一般図書のうちNDC分類付与済みの資料内での構成比を算出したもの

(6) 古書閲覧及び特別利用

		特別利用											計	
		特別貸出	撮影	出版	掲載	翻刻	ビデオ	放送	装飾			計		
25年 4月	利用件数	0件	0件	0件	2件	0件	0件	1件	0件	0件	3件			
	利用冊数	0冊	0冊	0冊	2冊	0冊	0冊	1冊	0冊	0冊	3冊			
5月	利用件数	1件	0件	0件	2件	0件	0件	0件	0件	0件	3件			
	利用冊数	1冊	0冊	0冊	2冊	0冊	0冊	0冊	0冊	0冊	3冊			
6月	利用件数	3件	1件	0件	8件	0件	0件	0件	0件	0件	12件			
	利用冊数	3冊	1冊	0冊	15冊	0冊	0冊	0冊	0冊	0冊	19冊			
7月	利用件数	3件	2件	0件	5件	0件	0件	0件	0件	0件	10件			
	利用冊数	22冊	190冊	0冊	5冊	0冊	0冊	0冊	0冊	0冊	217冊			
8月	利用件数	3件	0件	0件	2件	0件	0件	1件	0件	0件	6件			
	利用冊数	21冊	0冊	0冊	8冊	0冊	0冊	1冊	0冊	0冊	30冊			
9月	利用件数	2件	1件	0件	1件	0件	0件	0件	0件	0件	4件			
	利用冊数	2冊	1冊	0冊	28冊	0冊	0冊	0冊	0冊	0冊	31冊			
10月	利用件数	1件	1件	0件	6件	0件	0件	0件	0件	0件	8件			
	利用冊数	1冊	32冊	0冊	24冊	0冊	0冊	0冊	0冊	0冊	57冊			
11月	利用件数	0件	1件	0件	5件	0件	0件	3件	0件	0件	9件			
	利用冊数	0冊	6冊	0冊	5冊	0冊	0冊	7冊	0冊	0冊	18冊			
12月	利用件数	1件	0件	0件	9件	0件	0件	0件	0件	0件	10件			
	利用冊数	1冊	0冊	0冊	18冊	0冊	0冊	0冊	0冊	0冊	19冊			
26年 1月	利用件数	1件	0件	0件	3件	0件	0件	0件	0件	0件	4件			
	利用冊数	3冊	0冊	0冊	5冊	0冊	0冊	0冊	0冊	0冊	8冊			
2月	利用件数	2件	0件	0件	4件	0件	0件	0件	0件	0件	6件			
	利用冊数	2冊	0冊	0冊	6冊	0冊	0冊	0冊	0冊	0冊	8冊			
3月	利用件数	1件	0件	0件	9件	0件	0件	0件	0件	0件	10件			
	利用冊数	1冊	0冊	0冊	18冊	0冊	0冊	0冊	0冊	0冊	19冊			
計	利用件数	18件	6件	0件	56件	0件	0件	5件	0件	0件	85件			
	利用冊数	57冊	230冊	0冊	136冊	0冊	0冊	9冊	0冊	0冊	432冊			
前年度計	利用件数	19件	18件	0件	57件	1件	3件	9件	0件	0件	107件			
	利用冊数	87冊	239冊	0冊	150冊	1冊	11冊	13冊	0冊	0冊	501冊			

(7) 調査相談の利用

	電話	文書	E-mail	口頭	その他	計
25年 4月	134件	10件	18件	1,359件	0件	1,521件
5月	144件	13件	28件	1,547件	0件	1,732件
6月	137件	13件	20件	1,580件	0件	1,750件
7月	146件	4件	22件	1,850件	0件	2,022件
8月	126件	9件	23件	1,877件	0件	2,035件
9月	132件	7件	10件	1,523件	2件	1,674件
10月	136件	3件	18件	1,622件	4件	1,783件
11月	142件	9件	25件	1,357件	4件	1,537件
12月	156件	5件	16件	1,392件	1件	1,570件
26年 1月	151件	13件	16件	1,454件	6件	1,640件
2月	72件	7件	14件	668件	5件	766件
3月	156件	5件	16件	1,392件	1件	1,570件
計	1,632件	98件	226件	17,621件	23件	19,600件
前年度計	2,990件	152件	194件	20,203件	2件	23,541件

(8) 文献複写及び撮影の利用

イ 複写分 ○種類別枚数

種別		枚数
電子複写	白黒	96,833 (107,154)
	カラー	955 (848)
マイクロフィルム		10,608 (13,849)
計		108,396 (121,851)
月平均		9,033 (10,154)

○受付窓口別枚数

窓口	枚数
一般図書 カウンター	10,211 (15,131)
調査相談 カウンター	12,721 (15,666)
新聞雑誌室	39,862 (43,846)
みやぎ資料室	45,602 (47,208)
計	108,396 (121,851)

※()内は、前年度

ロ 撮影分

種別	枚数
写真撮影	16,299 (15,646)

(9)障がい者サービス
イ 郵送貸出の利用

		資料別													合計
25年 4月	新規 登録	図書	音訳テープ	デイジー版	点字雑誌	ビデオ	CD	DVD	楽譜その他				合計		
		利用冊数	利用冊数	利用冊数	利用冊数	利用冊数	利用冊数	利用冊数	利用冊数	利用冊数	利用冊数	利用冊数	利用冊数	利用冊数	
25年 4月	1人	34件	15件	6件	4件	2件	6件	4件	0件	4件	6件	6件	4件	0件	71件
5月	1人	103冊	19タイトル	6タイトル	11冊	6点	13点	6点	0点	5件	9件	13点	5件	1件	170点
6月	2人	47件	7件	5件	4件	4件	9件	5件	1件	4件	4件	9件	5件	1件	82件
7月	3人	113冊	12タイトル	5タイトル	10冊	10点	26点	8点	1点	5件	6件	26点	3件	0件	198点
8月	0人	28件	0件	0件	5件	2件	6件	3件	0件	4件	7件	16点	4件	0件	44件
9月	4人	84冊	0タイトル	0タイトル	12冊	6点	16点	4点	0点	4件	1件	4点	4件	0件	122点
10月	1人	38件	6件	5件	4件	1件	7件	4件	0件	4件	1件	18点	4件	0件	65件
11月	2人	107冊	10タイトル	5タイトル	10冊	1点	18点	9点	0点	4件	2件	9点	6件	0件	165点
12月	2人	37件	13件	7件	4件	2件	9件	6件	0件	2件	6点	27点	3件	0件	78件
26年 1月	3人	98冊	13タイトル	7タイトル	10冊	0件	12件	12点	0点	2件	0件	39点	3件	0件	173点
2月	2人	38件	1件	1件	2件	0件	12件	3件	0件	5件	2件	11件	8件	0件	57件
3月	4人	97冊	5タイトル	1タイトル	4冊	2件	39点	8点	0点	5件	2件	11件	8件	0件	162点
計	25人	36件	0件	3件	5件	2件	11件	8件	0件	5件	2件	22点	13点	0件	65件
	2人	111冊	0タイトル	5タイトル	11冊	6点	22点	13点	0点	5件	2件	17件	6件	0件	168点
	2人	40件	0件	2件	5件	2件	17件	6件	0件	5件	2件	39点	6件	0件	72件
	2人	120冊	0タイトル	2タイトル	12冊	6点	39点	10点	0点	3件	6件	12件	9件	0件	189点
	3人	41件	1件	1件	3件	6件	12件	9件	0件	4件	1件	30点	5件	0件	73件
	3人	115冊	1タイトル	1タイトル	8冊	17点	30点	18点	0点	4件	1件	9件	5件	0件	200点
	2人	25件	0件	0件	4件	1点	9件	11点	0点	2件	3件	31点	6件	0件	44件
	2人	80冊	0タイトル	0タイトル	10冊	1点	31点	11点	0点	2件	3件	8点	3件	0件	133点
	2人	23件	12件	7件	2件	3件	3件	6件	0件	2件	3件	8点	6件	0件	56件
	4人	72冊	12タイトル	7タイトル	7冊	9点	8点	15点	0点	6件	3件	16件	3件	0件	130点
	25人	34件	3件	0件	6件	3件	16件	7点	0件	48件	28件	117件	62件	1件	65件
計	20人	91冊	5タイトル	0タイトル	13冊	10点	49点	7点	0点	48件	22件	159件	60件	1件	182点
	25人	421件	58件	37件	48件	28件	117件	62件	1件	48件	22件	159件	60件	1件	772件
	20人	1,191冊	77タイトル	39タイトル	118冊	78点	318点	121点	1点	118冊	74点	416点	97点	1点	1,992点
前年度計	20人	458件	155件	63件	48件	22件	159件	60件	1件	48件	22件	159件	60件	1件	966件
	20人	1,375冊	177タイトル	64点	117冊	74点	416点	97点	1点	117冊	74点	416点	97点	1点	2,824点

口 音訊サービスの利用及び調査相談件数

	音訊サービスの利用方法別											調査 相談 件数
	音テープの作成		対面音訊		電話音訊		計					
	職員	ボランティア	職員	ボランティア	職員	ボランティア	職員	ボランティア	職員	ボランティア	ボランティア	
25年 4月	実施件数	1件	1件	0件	0件	0件	7件	4件	13件			51件
	のべ時間	1.0時間	6.0時間	0.0時間	0.0時間	0.0時間	5.6時間	2.5時間	15.1時間			
5月	実施件数	1件	1件	0件	0件	0件	6件	5件	13件			45件
	のべ時間	1.0時間	3.0時間	0.0時間	0.0時間	0.0時間	4.0時間	3.0時間	11.0時間			
6月	実施件数	0件	0件	0件	0件	0件	5件	4件	9件			54件
	のべ時間	0.0時間	0.0時間	0.0時間	0.0時間	0.0時間	4.5時間	3.2時間	7.7時間			
7月	実施件数	2件	2件	0件	1件	0件	5件	6件	16件			56件
	のべ時間	2.0時間	13.0時間	0.0時間	1.9時間	0.0時間	3.2時間	3.6時間	23.7時間			
8月	実施件数	0件	0件	0件	0件	0件	6件	4件	10件			48件
	のべ時間	0.0時間	0.0時間	0.0時間	0.0時間	0.0時間	4.5時間	2.7時間	7.2時間			
9月	実施件数	1件	1件	0件	0件	0件	4件	5件	11件			54件
	のべ時間	1.0時間	3.0時間	0.0時間	0.0時間	0.0時間	2.2時間	3.3時間	9.5時間			
10月	実施件数	2件	2件	0件	0件	0件	2件	6件	12件			69件
	のべ時間	2.0時間	11.7時間	0.0時間	0.0時間	0.0時間	1.7時間	4.6時間	20.0時間			
11月	実施件数	1件	1件	0件	0件	0件	2件	6件	10件			72件
	のべ時間	1.0時間	3.0時間	0.0時間	0.0時間	0.0時間	0.3時間	4.2時間	8.5時間			
12月	実施件数	2件	2件	0件	0件	0件	2件	5件	11件			54件
	のべ時間	2.0時間	8.5時間	0.0時間	0.0時間	0.0時間	1.5時間	3.5時間	15.5時間			
26年 1月	実施件数	3件	3件	0件	1件	0件	2件	5件	14件			73件
	のべ時間	3.0時間	26.5時間	0.0時間	2.0時間	0.0時間	1.5時間	2.7時間	35.7時間			
2月	実施件数	0件	0件	0件	0件	0件	2件	3件	5件			0件
	のべ時間	0.0時間	0.0時間	0.0時間	0.0時間	0.0時間	1.0時間	2.2時間	3.2時間			
3月	実施件数	1件	1件	0件	0件	0件	4件	6件	12件			0件
	のべ時間	1.0時間	3.0時間	0.0時間	0.0時間	0.0時間	2.2時間	5.5時間	11.7時間			
計	実施件数	14件	14件	0件	2件	0件	47件	59件	136件			576件
	のべ時間	14.0時間	77.7時間	0.0時間	3.9時間	0.0時間	32.2時間	41.0時間	168.8時間			
前年度計	実施件数	15件	16件	3件	2件	3件	68件	46件	150件			619件
	のべ時間	38.0時間	181.0時間	6.0時間	4.0時間	4.0時間	37.7時間	27.9時間	294.6時間			

(10) 施設見学等状況

	施設調査		一般見学		児童生徒見学		見学等小計		うち閉架書庫見学		調べ学習		職場体験		合計	
	団体数	人数	団体数	人数	団体数	人数	団体数	人数	団体数	人数	団体数	人数	団体数	人数	団体数	人数
平成25年 4月	0	0	0	0	0	0	0	0	0	0	0	0	1	10	1	10
5月	0	0	0	0	2	57	2	57	2	57	0	0	1	3	3	60
6月	0	0	1	24	2	209	3	233	3	233	0	0	0	0	3	233
7月	0	0	0	0	3	70	3	70	2	61	0	0	0	0	3	70
8月	0	0	0	0	7	112	7	112	7	112	0	0	0	0	7	112
9月	0	0	1	20	3	210	4	230	2	154	0	0	1	3	5	233
10月	0	0	2	42	0	0	2	42	2	42	0	0	3	8	5	50
11月	0	0	0	0	1	133	1	133	0	0	0	0	2	6	3	139
12月	0	0	0	0	0	0	0	0	0	0	0	0	0	0	0	0
平成26年 1月	0	0	0	0	0	0	0	0	0	0	0	0	0	0	0	0
2月	0	0	1	9	1	59	2	68	2	68	0	0	0	0	2	68
3月	0	0	1	24	0	0	1	24	1	24	0	0	0	0	1	24
合計	0	0	6	119	19	850	25	969	21	751	0	0	8	30	33	999
前年度合計	0	0	14	363	22	440	36	803	26	453	0	0	9	22	45	825

3 図書館等への協力貸出利用状況

(1) 県内図書館等への協力貸出冊数

図書館名	平成24年度	平成25年度
仙台市民	628冊	521冊
仙台市広瀬	109冊	109冊
仙台市宮城野	146冊	256冊
仙台市榴岡	130冊	144冊
仙台市若林	191冊	349冊
仙台市太白	478冊	326冊
仙台市泉	605冊	334冊
石巻市	283冊	400冊
塩竈市民	413冊	394冊
気仙沼	660冊	860冊
[気仙沼市]本吉町	74冊	438冊
白石市	609冊	762冊
名取市	151冊	782冊
角田市	520冊	415冊
多賀城市立	690冊	937冊
岩沼市	554冊	562冊
登米市立迫	800冊	543冊
登米市立登米	112冊	91冊

図書館名	平成24年度	平成25年度
栗原市立	531冊	469冊
東松島市	158冊	181冊
大崎市	1,026冊	860冊
蔵王町立	515冊	767冊
柴田町	696冊	681冊
丸森町立金山	60冊	43冊
亘理町立	329冊	345冊
利府町	903冊	1,022冊
加美町中新田	170冊	313冊
加美町小野田	318冊	203冊
美里町小牛田	1,161冊	1,186冊
美里町南郷	305冊	197冊
南三陸町	286冊	96冊
小計	13,611冊	13,762冊
公民館図書室等	4,498冊	4,283冊
県内貸出計	18,109冊	18,045冊
県外図書館等	686冊	780冊
合計	18,795冊	18,825冊

(2) 県外図書館等への協力貸出冊数

都道府県	平成24年度	平成25年度
北海道	93冊	121冊
青森	90冊	83冊
岩手	112冊	116冊
秋田	75冊	62冊
山形	90冊	94冊
福島	48冊	70冊
茨城	11冊	6冊
栃木	20冊	1冊
群馬	4冊	1冊
埼玉	6冊	9冊
千葉	9冊	11冊
東京	9冊	26冊
神奈川	5冊	25冊
新潟	3冊	7冊
山梨	2冊	3冊
長野	3冊	4冊
静岡	15冊	5冊
富山	1冊	2冊
石川	0冊	1冊
福井	2冊	6冊
岐阜	4冊	2冊
愛知	17冊	25冊
三重	3冊	11冊

都道府県	平成24年度	平成25年度
滋賀	3冊	25冊
京都	20冊	10冊
大阪	11冊	5冊
兵庫	5冊	3冊
奈良	0冊	1冊
和歌山	1冊	0冊
鳥取	0冊	1冊
島根	0冊	0冊
岡山	0冊	7冊
広島	4冊	4冊
山口	3冊	5冊
徳島	0冊	4冊
香川	2冊	0冊
愛媛	3冊	1冊
高知	0冊	1冊
福岡	7冊	10冊
佐賀	2冊	7冊
長崎	2冊	2冊
熊本	0冊	1冊
大分	0冊	0冊
宮崎	1冊	2冊
鹿児島	0冊	0冊
沖縄	0冊	0冊
計	686冊	780冊

(3) 月別相互貸借冊数・文献複写件数・協力レファレンス件数

	貸出冊数			借受冊数			文献複写受付件数			文献複写依頼件数			協力レファレンス受付数		
	県内へ	県外へ	計	県内から	県外から	計	県内から	県外から	計	県内へ	県外へ	計	県内から	県外から	計
25年4月	1,203冊	63冊	1,266冊	62冊	7冊	69冊	1冊	1冊	2冊	3冊	0冊	3冊	8冊	2冊	10冊
5月	1,531冊	59冊	1,590冊	91冊	15冊	106冊	0冊	0冊	4冊	4冊	0冊	4冊	6冊	2冊	8冊
6月	1,476冊	51冊	1,527冊	56冊	4冊	60冊	0冊	0冊	0冊	0冊	0冊	2冊	4冊	4冊	8冊
7月	1,550冊	58冊	1,608冊	70冊	10冊	80冊	0冊	0冊	0冊	0冊	0冊	0冊	6冊	1冊	7冊
8月	1,457冊	81冊	1,538冊	47冊	5冊	53冊	1冊	0冊	0冊	0冊	0冊	0冊	6冊	0冊	6冊
9月	1,684冊	59冊	1,743冊	90冊	4冊	94冊	0冊	0冊	1冊	0冊	0冊	1冊	0冊	1冊	1冊
10月	1,649冊	74冊	1,723冊	55冊	15冊	70冊	0冊	0冊	2冊	0冊	0冊	2冊	0冊	0冊	2冊
11月	1,787冊	84冊	1,871冊	75冊	7冊	82冊	0冊	0冊	1冊	0冊	0冊	1冊	0冊	0冊	1冊
12月	1,427冊	52冊	1,479冊	94冊	6冊	100冊	0冊	0冊	2冊	0冊	0冊	2冊	7冊	2冊	7冊
26年1月	1,850冊	80冊	1,930冊	49冊	7冊	56冊	0冊	0冊	0冊	0冊	0冊	0冊	6冊	0冊	4冊
2月	962冊	40冊	1,002冊	6冊	0冊	6冊	0冊	0冊	0冊	0冊	0冊	0冊	0冊	0冊	0冊
3月	1,469冊	79冊	1,548冊	94冊	6冊	100冊	0冊	0冊	2冊	0冊	0冊	2冊	0冊	0冊	2冊
計	18,045冊	780冊	18,825冊	789冊	86冊	876冊	1冊	1冊	14冊	15冊	68冊	83冊	57冊	28冊	85冊
前年度計	18,109冊	686冊	18,795冊	558冊	110冊	669冊	1冊	1冊	40冊	7冊	68冊	79冊	84冊	25冊	109冊

(4) 貸出依頼受付件数

	平成24年度		平成25年度		平成25年度の内訳	
					県内分	県外分
貸出依頼受付件数	19,202件	18,897件	18,071件	826件		
所蔵対応件数	18,689件	18,736件	17,956件	780件		
購入対応件数	106件	89件	89件	0件		
貸出対応 小計	18,795件	18,825件	18,045件	780件		
借受・他館紹介等	0件	0件	0件	0件		
提供不可	126件	72件	26件	46件		

VI 資料 2

(その他)

1 特殊文庫

(1) 伊達文庫

もと仙台藩主伊達家の旧蔵書で、昭和24年に購入したもので、内容は和古書3,253点(19,197冊)、漢籍666点(9,980冊)、洋書251点(504冊)で合計4,170点(29,681冊)です。堀田正敦編の『禽譜』、光悦本『謡本』、大槻玄沢の『厚生新編』、仙台藩関係の絵図、古版本、古写本等の貴重資料が多数含まれています。

(2) 小西文庫

仙台の旧家小西家の蔵書で、昭和22年に同家より寄贈されたもので、和古書1,303点(3,147冊)、漢籍271点(1,213冊)で合計1,574点(4,360冊)です。大槻玄沢自筆の『育才呈案』、藤塚知明の名山蔵文庫本、古医学書ほか和漢の典籍が含まれています。

(3) 青柳文庫

仙台藩内から江戸へ出て成功した商人の青柳文蔵の寄付を基礎とした「青柳文庫」の旧蔵書です。明治14年の本館創立に際して、宮城師範学校から引き継いで、養賢堂蔵書とともに本館蔵書の母体になりました。内容は和古書311点(1,468冊)、漢籍156点(1,995冊)合計467点(3,463冊)です。

(4) 養賢堂文庫

仙台藩校「養賢堂」の旧蔵書で、明治14年の本館創立に際し、宮城師範学校から引き継いだもので、和古書196点(727冊)、漢籍67点(1,008冊)合計263点(1,735冊)からなっています。和古書と漢籍の善本に特色があります。

(5) 大槻文庫

『言海』の著者、大槻文彦の旧蔵書です。昭和25年、大槻家より寄贈されました。内容は和古書71点(215冊)です。いずれも大槻家の学問を知るための貴重な資料です。とりわけ『言海』の自筆原稿は白眉です。

(6) 今泉文庫

漢詩人、郷土史家の今泉篁州の旧蔵書で、昭和14年に寄贈されたものです。ほとんどが和書で78点(188冊)からなっています。

(7) 出来文庫

宮城県出身の英語学者・斎藤秀三郎(1866~1929年)の研究者である出来成訓教授(神奈川大学)から平成16年に寄贈されたものです。斎藤秀三郎の代表的著作『斎藤和英大辞典』(1928年)や斎藤が設立した正則英語学校(東京神田)の教科書類、講義録等251点が中心になっています。また、『英文鑑』(翻刻)等の日本の英学史における貴重な資料も含まれています。

(8) その他の文庫等

- ・「佐々久文庫」 元宮城県図書館長で郷土史家の佐々久氏寄贈の同氏所蔵コレクション
- ・「庄司文庫」 昭和53年に寄贈された政治家の庄司一郎氏の旧蔵書(和書を含む約8,700冊)
- ・「井上コレクション」 昭和63年まで約30年間、仙台で街頭紙芝居をしていた井上藤吉氏から平成7年に寄贈されたもの。(手描きの紙芝居 5,333巻, 52,925枚)
- ・宮城県出身の書誌研究者、庄司浅水氏の収集による近代文学作家の肉筆草稿・書簡類

(9) その他の貴重書

- ・坤輿万国全図(国指定重要文化財)
1602年(慶長7年)イタリア人宣教師マテオ・リッチが北京で刊行した世界図です。同版は、本館のほか京都大学附属図書館及びバチカン図書館の3館で所蔵が確認されています。(ほかに、世界図の部分を取り取って貼り直したものが内閣文庫に収蔵されています。)

宮城県図書館所蔵資料
国及び宮城県指定文化財一覧

(平成26年3月31日現在)

区分		資料名	員数	指定年月日	備考	
国	有形文化財	1 坤輿万国全図	12	H. 02. 06. 29		
		小 計	12			
	登録有形文化財	美術工芸品	1 紙芝居資料	5,652	H. 18. 03. 31	
		小 計	5,652			
	国指定 計			5,664		
県	有形文化財	1 観文禽譜（稿本）・禽譜（稿本）	26	H. 15. 01. 31	12冊 11帖 3巻	
		2 魚蟲譜（写本）	7	H. 15. 01. 31		
		3 關算四傳書（写本）	507	H. 15. 01. 31 H. 19. 02. 16	474冊 追加指定 33冊	
		4 貞観政要（伏見版）	8	H. 15. 01. 31		
		5 光悦謡本一百番（特製本）	99	H. 15. 01. 31		
		6 生計纂要（稿本）	88	H. 15. 01. 31		
		7 三航蝦夷日誌（稿本）	35	H. 15. 01. 31		
		8 北海道風土記（稿本）	47	H. 15. 01. 31	稿本27冊 付図10 草稿6 琉球新誌1 同附図1 小笠原島新誌1 同附図1	
		9 言海（稿本）	32	H. 15. 01. 31		
		10 皇国地誌	521	H. 15. 07. 01	26冊 附図495	
		11 朝鮮古刊本	262	H. 16. 06. 29		
		12 環海異聞（写本）	16	H. 17. 07. 26		
		13 金城秘韞（写本）	2	H. 17. 07. 26		
		14 英文翻訳彼理日本紀行（稿本）	10	H. 17. 07. 26		
		15 奥州名所図会（自筆稿本）	4	H. 17. 07. 26		
		16 熟語本位英和大辞典（自筆原稿）	1	H. 17. 07. 26		
		17 宮城県漁具図解及び略解	2	H. 19. 02. 16		
		18 奥羽観蹟聞老志	20	H. 19. 10. 26		
		19 風土記御用書出	66	H. 19. 10. 26		
	小 計	1,753				
	歴史資料	1 国絵図	63	H. 15. 07. 01	53舗 関係資料10	
		2 仙台下絵図	13	H. 15. 07. 01		
		3 仙台城絵図	15	H. 15. 07. 01	13舗 1帖 1冊	
		4 仙台別業・江戸屋敷等絵図	24	H. 15. 07. 01	13舗 7枚 2幅 2冊	
		5 城・要害・在郷屋敷絵図	110	H. 15. 07. 01	109舗 関係文書1	
		6 領内図	144	H. 15. 07. 01	116舗 24枚 4冊	
		7 飛地領絵図	23	H. 15. 07. 01	18舗 関係資料5	
		8 蝦夷地関係絵図	31	H. 15. 07. 01	14舗 16枚 1冊	
		9 境絵図	21	H. 15. 07. 01		
		10 伊能図（中図） ※ 附北極出地度里程測量（写本）	8	H. 15. 07. 01 H. 17. 07. 26	5軸 追加指定 3冊	
11 仙台祭絵関係資料		2	H. 17. 07. 26			
小 計	454					
県指定 計			2,207			
合計	32		7,871			

2 所蔵資料目録刊行状況

(1) 冊子目録等

(昭和29年以降)

刊行月日	目 録 名
昭和29. 4	宮城県図書館蔵郷土文献目録
37. 4	宮城県図書館蔵書目録 1. 郷土資料篇
38. 4	〃 2. 総記篇
39. 1	〃 3. 哲学篇
40. 1	宮城県内公共図書館逐次刊行物総合目録
41. 3	宮城県図書館蔵書目録 4. 歴史篇
42. 3	〃 6. 自然科学篇
45. 3	〃 9. 芸術篇
46. 3	〃 10. 語学篇
47. 3	〃 8. 産業篇
48. 3	〃 5. (上)社会科学篇 政治, 法律, 経済
49. 3	〃 5. (下)社会科学篇 財政, 統計, 社会, 教育, 民俗, 軍事
52. 12	宮城県図書館所蔵戊辰史関係資料目録 (昭和52年12月現在)
53. 12	宮城県図書館所蔵仙台領内交通史関係資料目録 (昭和53年12月現在)
54. 3	宮城県内公共図書館逐次刊行物総合目録 (昭和53年12月31日現在)
55. 3	宮城県郷土資料総合目録
56. 3	〃 一県人著作・行政資料篇一
57. 3	宮城県内公共図書館所蔵郷土関係論文目録 (昭和56年12月31日現在)
58. 3	小西文庫和漢書目録
59. 3	青柳・今泉・大槻・養賢堂文庫和漢書目録
60. 3	宮城県図書館漢籍分類目録
62. 3	伊達文庫目録
63. 3	宮城県内公共図書館所蔵逐次刊行物総合目録 (昭和62年5月1日現在)
平成元. 3	宮城県内公共図書館所蔵郷土関係論文目録 (第二編) (昭和63年12月31日現在)
2. 3	宮城県図書館所蔵雑誌所収児童文学関係文献目録
3. 3	宮城県図書館和古書目録
4. 3	宮城県郷土資料件名標目表
5. 3	宮城県図書館所蔵絵図・地図解説目録
6. 3	宮城県図書館の貴重書 (一般古書編)
9. 3	宮城県図書館蔵書目録 CD-ROM
10. 10	宮城県図書館蔵書目録 CD-ROM (1997年版)
12. 3	宮城県版 I S B N総合目録 CD-ROM (その後, 年2回の頻度で最新版に更新)
15. 3	宮城県内公共図書館所蔵郷土関係論文目録 CD-ROM
16. 3	宮城県図書館所蔵紙芝居目録 CD-ROM

刊行月日	目 録 名
平成20. 3	宮城県図書館所蔵貴重書解説目録 『みやぎの叡智—宮城県図書館貴重書の世界—』
23. 1	佐々文庫和漢書目録
24. 2	『東日本大震災文庫』資料目録 第1版
24. 5	『東日本大震災文庫』資料目録 第2版
24. 12	『東日本大震災文庫』資料目録 第3版

(2) Web 公開目録

公 開 年 月	目 録 名
平成19. 3	宮城県図書館県内公共図書館所蔵郷土関係論文目録
26. 3	図書館関係記事索引
26. 3	地域資料関係記事索引
26. 3	宮城県図書館古典籍類所蔵資料

3 県内公共図書館・公民館図書室一覧（MY-NET加入館）

(1) 公共図書館

No	図書館名	〒	所在地	TEL	MY-NET加入館
1	宮城県図書館	981-3205	仙台市泉区紫山一丁目1-1	022-377-8441	◎
2	仙台市民図書館	980-0821	仙台市青葉区春日町2-1 せんだいメディアテーク内	022-261-1585	◎
3	仙台市広瀬図書館	989-3125	仙台市青葉区下愛子字観音堂5	022-392-8421	◎
4	仙台市宮城野図書館	983-0833	仙台市宮城野区五輪二丁目12-70	022-256-7361	◎
5	仙台市榴岡図書館	983-0852	仙台市宮城野区榴岡四丁目1-8 パルシティ仙台ビル	022-295-0880	◎
6	仙台市若林図書館	984-0827	仙台市若林区南小泉一丁目1-1	022-282-1175	◎
7	仙台市太白図書館	982-0011	仙台市太白区長町五丁目3-2	022-304-2742	◎
8	仙台市泉図書館	981-3133	仙台市泉区泉中央一丁目8-6	022-375-6161	◎
9	石巻市図書館	986-0831	石巻市羽黒町一丁目9-2	0225-93-8635	◎
10	石巻市図書館河北分館	986-0102	石巻市成田字小塚裏畑54	0225-62-2121	—
11	石巻市図書館雄勝分館 ※被災のため休館中	986-1333	石巻市雄勝町雄勝字寺4-4	0225-57-3052	—
12	石巻市図書館桃生分館	986-0313	石巻市桃生町中津山字江下10	0225-76-4535	—
13	石巻市図書館北上分館 ※被災のため休館中	986-0201	石巻市北上町十三浜字月浜88-2	0225-67-2234	—
14	石巻市図書館河南分館	987-1103	石巻市北村字前山15-1	0225-72-3561	—
15	石巻市図書館牡鹿分館	986-2523	石巻市鮎川浜清崎山7	0225-45-3618	—
16	塩竈市民図書館	985-0052	塩竈市本町1-1	022-365-4343	◎
17	気仙沼市気仙沼図書館	988-0073	気仙沼市笹が陣3-30	0226-22-6778	◎
18	同 唐桑分館	988-0535	気仙沼市唐桑町馬場143-1	0226-32-3130	—
19	同 本吉図書館	988-0381	気仙沼市本吉町津谷新明戸136	0226-42-4785	◎
20	白石市図書館	989-0257	白石市字亘理町37-1	0224-26-3004	◎
21	名取市図書館	981-1224	名取市増田一丁目7-37	022-382-5437	◎
22	角田市図書館	981-1505	角田市角田字牛館10	0224-63-2223	◎
23	多賀城市立図書館	985-0872	多賀城市伝上山一丁目1-6	022-367-1730	◎
24	岩沼市民図書館	989-2448	岩沼市二木2-8-1	0223-24-3131	◎
25	岩沼市民図書館東分館	989-2423	岩沼市押分字新田東75-1	0223-22-2656	—
26	岩沼市民図書館西分館	989-2456	岩沼市松ヶ丘1-10-1	0223-22-4677	—
27	登米市立迫図書館	987-0511	登米市迫町佐沼字上舟丁20-1	0220-22-9820	◎
28	登米市立登米図書館	987-0702	登米市登米町寺池日子待井391	0220-52-2316	◎
29	栗原市立図書館	987-2252	栗原市築館薬師三丁目3-1	0228-21-1403	◎
30	東松島市図書館	981-0503	東松島市矢本大溜1-1	0225-82-1120	◎
31	大崎市図書館	989-6172	大崎市古川前田町2-28	0229-22-0002	◎
32	蔵王町立図書館	981-0821	蔵王町大字円田字西浦5	0224-33-2018	◎
33	柴田町図書館	989-1603	柴田町船岡西一丁目6-26	0224-86-3820	◎
34	丸森町立金山図書館	981-2402	丸森町金山字下前川原17	0224-78-1121	◎
35	亘理町立図書館	989-2351	亘理町字西郷140	0223-34-8700	◎
36	利府町図書館	981-0104	利府町中央2-11-2	022-356-2130	◎

No	図書館名	〒	所在地	TEL	MY-NET 加入館
37	加美町中新田図書館	981-4253	加美町字大門 176	0229-63-6100	◎
38	加美町小野田図書館	981-4341	加美町字中原南 105 番地	0229-67-5252	◎
39	美里町小牛田図書館	987-0005	美里町北浦字待江 98	0229-33-3030	◎
40	美里町南郷図書館	989-4205	美里町木間塚字中央 1	0229-58-1212	◎
41	南三陸町図書館	986-0763	南三陸町志津川字沼田 56	0226-46-2670	◎

(2) 公民館図書室

No	公民館名	〒	所在地	TEL	MY-NET 加入館
1	七ヶ宿町公民館	989-0512	七ヶ宿町字関 126	0224-37-2195	◎
2	大河原町駅前図書館	989-1201	大河原町大谷字町向 126-4	0224-51-3330	◎
3	村田町歴史みらい館	989-1305	村田町大字村田字迫 85	0224-83-6822	◎
4	川崎町公民館	989-1501	川崎町大字前川字裏丁 175-2	0224-84-2111	◎
5	山元町中央公民館図書室	989-2203	山元町浅生原字日向 12-1	0223-37-5116	◎
6	山元町坂元公民館図書室	989-2111	山元町坂元字館下 113	0223-38-0415	◎
7	松島町勤労青少年ホーム 図書室	981-0215	松島町高城字町 71	022-354-4086	◎
8	七ヶ浜町中央公民館	985-0802	七ヶ浜町吉田浜字野山 5-9	022-357-3302	◎
9	大和町公民館	981-3626	大和町吉岡南 2-4-14	022-344-4401	◎
10	大郷町中央公民館	981-3592	大郷町粕川字西長崎 5-8	022-359-5515	◎
11	富谷町富谷中央公民館	981-3311	富谷町富谷字西沢 13	022-358-2086	◎
12	富谷町富ヶ丘公民館	981-3352	富谷町富ヶ丘 3-1-28	022-358-2538	—
13	富谷町東向陽台公民館	981-3332	富谷町明石台 1-1	022-373-8271	—
14	富谷町あけの平公民館	981-3361	富谷町あけの平 2-22-14	022-358-9277	—
15	富谷町日吉台公民館	981-3362	富谷町日吉台 2-22-15	022-373-8271	—
16	富谷町成田公民館	981-3341	富谷町成田 1-1-1	022-348-3865	—
17	大衡村公民館	981-3602	大衡村大衡字平林 62	022-345-2197	◎
18	色麻町公民館図書室	981-4122	色麻町四竈字北谷地 142	0229-65-3110	◎
19	涌谷町涌谷公民館	987-0147	涌谷町字下道 69-1	0229-43-3001	◎
20	涌谷町篁岳公民館	987-0282	涌谷町太田字北太田 190-1	0229-45-2124	—
21	女川つながる図書館	986-2243	女川町鷲神浜荒立 84-2 女川町勤労青少年センター2階	0225-54-3181	◎

※1) MY-NET は、宮城県図書館情報ネットワークシステムの略称。県図書館と県内公立図書館、公民館図書室を繋ぐネットワークシステム。本の貸出依頼や諸連絡、情報交換等に活用している。

※2) MY-NET 加入館に、◎印を付した。

公立図書館は21 市町（13 市8 町）の31 館、公民館図書室は14 町村（13 町1 村）の15 室が加入しており、全市町村が加入している。

要 覧

平成26年度

宮 城 県 図 書 館

平成26年5月31日発行

〒981-3205 宮城県仙台市泉区紫山一丁目1番地1

電 話 022-377-8441 (代表)

F A X 022-377-8484

<http://www.library.pref.miyagi.jp/>