

要 覧

平成24年度

宮 城 県 図 書 館

目 次

I	沿革・概要	1
1	図書館のあゆみ	2
2	施設概要	3
3	組織・事務分掌	4
II	宮城県図書館振興基本計画	5
	宮城県図書館振興基本計画	6
III	平成23年度概況	7
1	概況	8
2	平成23年度予算	9
3	実施事業の概況	10
1	館内利用状況	10
2	主な事業の実績状況	10
3	その他	12
4	平成23年度宮城県図書館協議会	14
5	広報活動並びに刊行物	15
6	平成23年度の主な行事	16
IV	平成24年度事業計画	17
1	平成24年度予算	18
2	平成24年度事業計画	19
V	資料	24
1	特殊文庫	25
2	所蔵資料目録刊行状況	26
3	平成23年度図書館資料利用状況等(統計)	28

I 沿革・概要

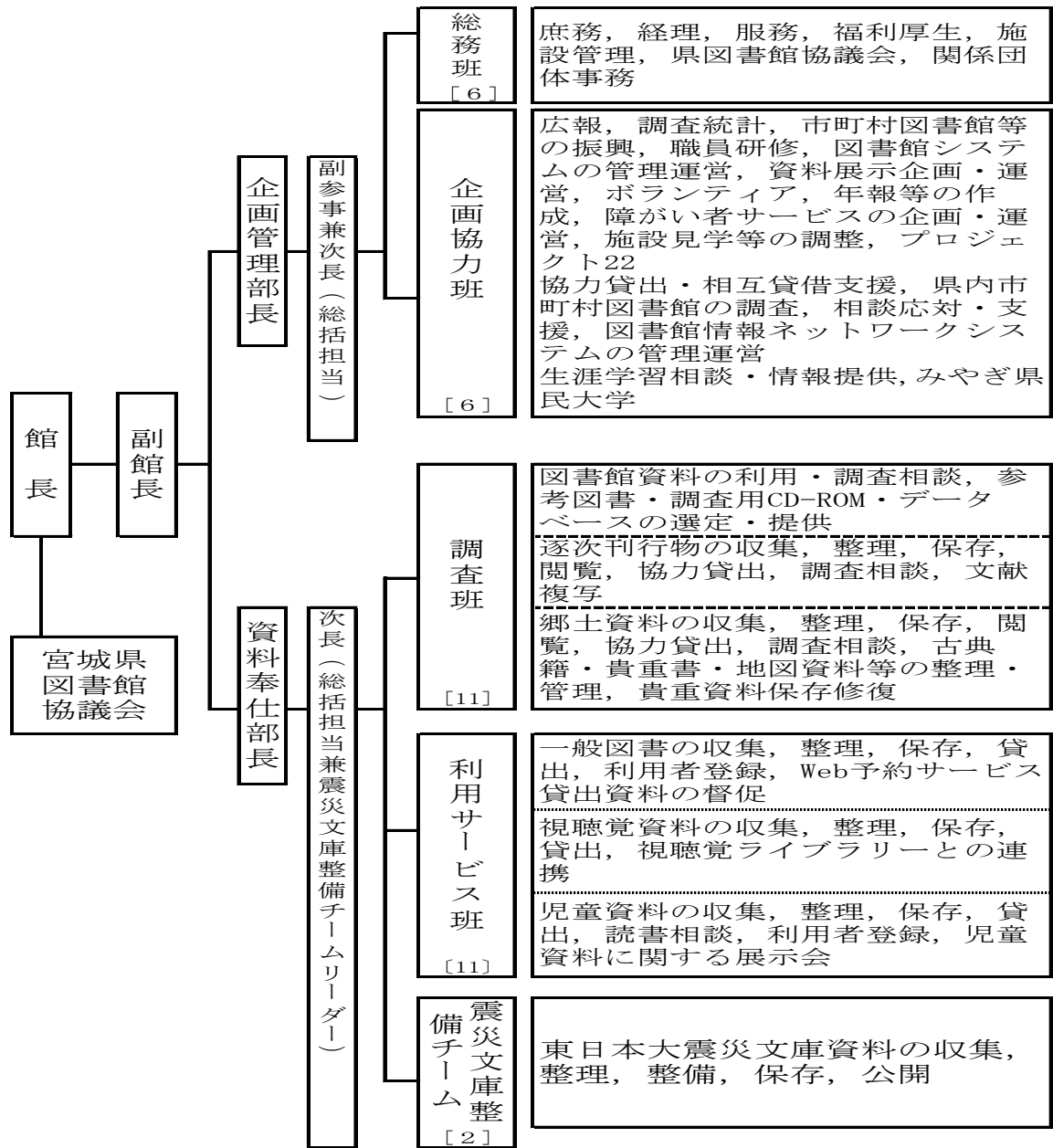
1 図書館のあゆみ

- 明治14年 7月 宮城書籍館を仙台市勾当台通28番地 宮城師範学校内に創設(25日)
講堂(116㎡)を閲覧室、書庫(66㎡ 2階建)を業務室と書庫に利用。蔵書数17,682冊
- 25年 5月 大槻文彦(当時の尋常中学校長 国語辞典『言海』の著者)が第8代館長を兼務
- 26年 1月 宮城師範学校移転後、附属小学校校舎を修築し、延304㎡の独立館舎となる
- 40年 4月 名称を宮城県立図書館と改称
- 大正元年10月 現在の勾当台公園南辺に独立館舎新築落成(延面積1,740㎡, 蔵書数68千冊)
- 昭和 8年11月 名称を宮城県図書館に改称
- 8年10月 図書館令により宮城県中央図書館に指定
- 20年 7月 仙台空襲のため館舎、書庫及び図書類全焼(9日深夜~10日早朝)
- 24年11月 宮城県庁西側(旧養賢堂跡地)に図書館落成(建築面積725㎡, 延面積1,091㎡)
- 31年 4月 国立国会図書館よりPBレポート(米国務省内のReport of Publication Board)の貸与を受け、東北大学内に宮城県図書館分室PBレポート東北地区センターを置く
- 42年 1月 仙台市榴ヶ岡 5番地に県図書館新築のため、起工式挙行
- 43年 1月 昭和43年度全国公共図書館視聴覚部門研究集会開催
宮城県図書館を仙台市榴ヶ岡5番地に新築落成、開館(18日, 延面積4,040㎡, 蔵書19冊)
昭和31年4月東北大学内に設置した東北地区科学技術資料館を新館に移転
- 43年 9月 配本車の運行開始、県内69市町村に配本所設置
- 44年 7月 移動図書館車「こかげ号」運行開始。県内23市町村を対象にへき地を選び53駐車場を設置
- 53年 6月 宮城県沖地震(12日)。地震による被害のため6日間休館
- 56年10月 創立100周年記念式典を挙行(31日)
- 59年 3月 創立100周年記念事業として『宮城県図書館百年史』を発行
- 平成 2年 6月 本館所蔵『坤輿万国全図』が国の重要文化財に指定
- 3年 6月 協力車運行開始(5コース, 月1回運行)
- 3年 9月 有識者等からなる宮城県図書館建設委員会設置
- 8年10月 宮城県図書館情報ネットワークシステム稼働
- 9年 8月 宮城県図書館(榴ヶ岡)閉館記念行事(最終映画会, 図書館探検)。閉館(31日)
- 9年 9月 新宮城県図書館竣工
- 10年 3月 新館オープン(21日)。開館記念事業(コンサート・上映会・図書館探検)
- 15年 5月 三陸南地震(26日18時24分ごろ, M7.0, 最大震度6弱)
地震による被害のため6月15日まで臨時休館(月曜日を除く休館日数17日)
- 17年 1月 本館所蔵貴重資料を「叡智の杜Web」と題してホームページで公開
- 20年 3月 宮城県図書館振興基本計画 2008-2012年 策定・公開(31日)
- 21年 3月 宮城県図書館振興基本計画に基づく行動計画(2008-2012)アクションプラン策定
- 21年 4月 レファレンス事例集のWeb公開開始
- 22年 3月 Web予約サービス開始
- 23年 3月 東日本大震災(11日14時46分 M9.0 最大震度7)
地震による被害のため5月12日まで臨時休館(月曜日を除く休館日数53日)
- 23年 3月 宮城県図書館協会を解散し、宮城県公立図書館等連絡会議(22年10月発足)に活動を継承
- 24年 3月 「みやぎ図書館フォーラム~震災復興と図書館~」を開催
東日本大震災文庫開設
宮城県図書館創立130年記念植樹(ヤマザクラ55本)
- 24年 4月 震災文庫整備チームを資料奉仕部内に設置

2 施設概要

敷地面積	55,278.74m ²		
構造	SRC 地上4階, 地下1階		
建築面積	6,358.12m ²		
延床面積	18,100.63m ²		
収蔵能力	1,500,000冊		
	面積	: 3,512.58m ²	
	開架冊数	: 300,000冊	
	閲覧席	: 393席	
開架・閲覧室	利用者用検索端末	蔵書検索用	24
	台	インターネット用	7
	台		
	デジタル情報閲覧端末	CD/DVD-ROM・オンラインDB用	12
	台	CDデータ用	4
	台		
	自動貸出返却装置		3
	台		
	その他	: 雑誌架, 新聞差し, ベンチ	
音と映像のフロア	面積	: 523.10m ²	
	開架冊数	: ビデオ6,000本, CD5,000枚, DVD1,500枚, 楽譜5,000冊	
子ども図書室	面積	: 452.25m ²	
	閲覧席	: 25席	
	その他	: 絵本架, 紙芝居架, 児童書架, 新着図書架, 児童雑誌・新聞架	
	開架冊数	: 20,000冊	
閉架書庫	面積	: 3,134.39m ²	
	3階書庫	: 500,000冊	
	4階書庫	: 700,000冊	
駐車場(敷地内)	面積	6,700m ²	駐車台数 : 300台
駐車場(借地)	面積	約5,500m ²	駐車台数 : 120台

3 組織・事務分掌(平成24年 4月 1日現在, []内は職員数)



○職員数

() : 司書・司書補有資格者内数

職名	館長	副館長	部長	副参事	次長	主幹	主任主査	主査	主事	計	嘱託	臨時職員	計
人数	1 (0)	1 (0)	2 (0)	1 (0)	3 (1)	2 (0)	6 (3)	8 (3)	18 (10)	42 (17)	18 (18)	25 (4)	43 (22)

Ⅱ 宮城県図書館振興基本計画

宮城県図書館振興基本計画

1 理念

情報の拠点としての県図書館の機能を強化し、地域文化を保護・育成・活用する「22世紀を牽引する杜づくり」を進め、県民の皆様のより充実した生涯学習を支援します。
なお、この計画は2008年から2012年の5ヵ年で進めるものです。

2 基本方針

- (1) 生涯学習に役立つ図書館
- (2) 情報の拠点としての図書館
- (3) 次世代を育成する図書館

3 施策と事業計画

- (1) 生涯学習に役立つ図書館
 - ① 資料の収集・整備
 - a 生涯学習に役立つ資料の収集と整備
 - ② 生涯学習情報の提供
 - a 学習機会の提供
 - ③ 利用しやすい図書館への工夫
 - a 情報発信の促進
 - b 館内表示の工夫
- (2) 情報の拠点としての図書館
 - ① 県内市町村図書館等への支援・連携・協働
 - a 図書館資料の協力貸出の推進
 - b 図書館間の相互協力体制の充実
 - c 図書館の整備・運営に関する助言
 - ② いつでもどこでもサービスを受けられる体制の充実
 - a 図書館情報ネットワークシステムの整備
 - b 障がい者サービスの充実
 - ③ 調査・研究に役立つ機能の充実
 - a 調査・研究に役立つ資料の収集
 - b レファレンス事例の作成・公開
- (3) 次世代を育成する図書館
 - ① 郷土関係資料の維持・充実
 - a 宮城に関する資料の収集と整備
 - b 宮城県の行政資料の収集と行政課題に関する情報提供
 - ② 子どもの読書環境の充実
 - a 読書環境の整備充実
 - b 読書活動の理解の促進
 - ③ 「宮城県図書館次世代育成プロジェクト」の推進
 - a 図書館の知的財産の活用
 - b 図書館の人的資源の活用

Ⅲ 平成 23 年度事業概況

1 概 況

平成 23 年度は、3. 11 東日本大震災により、およそ 1 ヶ月半というこれまでにない長期の休館を余儀なくされた年度でした。休館中は、書架から落下した資料の整理を行ったほか、県内市町村図書館等の被害状況を調査したり、関係機関と連携して、被災公立図書館(室)の早期の復旧に向けた支援を行いました。また、5 月半ばの開館後は、通常業務に加えて震災で被災した資料の補修の講習会を開催したほか、「東日本大震災文庫」(以下「震災文庫」)の開設に向けて準備を進めるとともに、被災した市町村図書館等に直接出向き、費用面の相談や直接資料を整理するなど様々な面で支援を行いました。

通常業務では、『宮城県図書館振興基本計画』及びその具体的な方向性を示した行動計画(アクションプラン)に基づき、情報の拠点としての図書館の機能を強化し、地域文化を保護・育成・活用する「22 世紀を牽引する叡智の杜づくり」を進め、県民の皆様により充実した生涯学習を支援するため、計画に掲げる各種の事業を展開し利用者サービスの向上に努めました。

自宅のパソコンや携帯電話から蔵書を検索し、貸出中の資料を予約できるサービスを実施し、利用者の検索・予約環境の整備とサービスの向上を図りました。

また、調査相談事例(レファレンス事例)をホームページで公開しました。同時に、国立国会図書館主催「レファレンス協同データベース」事業へのレファレンス事例登録も積極的に進め、計 69 件を公開し、図書館での資料の調べ方について紹介しました。

県民の生涯学習の一助とするため、館長の郷土史に関する研究に基づいた特別講座と所蔵資料の紹介を兼ねた職員の発表の場である県民大学を開催し、多くの方々に参加いただきました。

展示室では、特別展「宮城の魅力再発見」をはじめ、6 つの特別展を開催しました。このうち「宮城県図書館 130 年のあゆみ」(平成 23 年 11 月 3 日～24 年 1 月 25 日)では、昨年創立 130 年を迎えた当館のあゆみを、特にその礎といわれる青柳文庫を中心に紹介しました。「絆の証し～東日本大震災文庫展」(平成 24 年 2 月 11 日～5 月 31 日)では、震災文庫に寄せられたさまざまな貴重な資料などを展示し、あわせて、県内市町村図書館等への支援の様子などを紹介しました。他に三重県立図書館との交換展示等も実施しました。

2 平成23年度予算

(単位：千円)

区 分	予 算 額 (22年度当初)	概 要
管 理 経 費	213,764 (212,570)	本館の運営維持費(職員の人件費を除く)
図 書 館 協 議 会	325 (454)	図書館協議会運営費
図 書 館 運 営 費	3,464 (3,553)	機器使用料, 消耗品等に要する経費
市 町 村 連 携 費	51,980 (53,545)	市町村図書館・公民館図書室の支援に要する経費
企 画 広 報 費	877 (746)	広報等に要する経費
資 料 購 入 費	42,978 (42,711)	資料購入費
貴重資料保存修復事業費	0 (2,031)	本館所蔵貴重資料の保存及び修復に要する経費
合 計	313,388 (315,610)	

3 実施事業の概要

1 館内利用状況(平成23年4月～平成24年3月31日)

①	開館日数	267日	
②	入館者数	394, 308人	1日平均1,477人
③	個人貸出点数	700, 936点	1日平均2,625点
④	調査相談件数	32, 159件	1日平均 120件

統計データを前年同期間と対比すると、1日平均入館者数・貸出点数とも91%で推移し、調査相談件数では73%と前年度を下回っています。

2 主な事業の実施状況(宮城県図書館振興基本計画の施策の展開としての重点項目)

(1) 生涯学習に役立つ図書館

イ 資料の収集・整備(平成24年3月31日現在)

資料費	会計区分	一般予算	光り交付金
	購入資料点数	12,684点	5,017点

ロ 利用しやすい図書館への工夫(平成22年3月から登録開始)

Web予約の受付(平成23年4月～24年3月31日)

開館日数	267日
予約登録数	984件
1日当平均数	3.7件

(2) 情報の拠点としての図書館

イ 県内公共図書館等への支援・連携・協働

協力貸出の推進

協力貸出点数(平成23年5月13日～平成24年3月31日)

図書館	11,532点
公民館図書室	2,492点
計	14,024点

前年の月平均貸出点数は1,956点に対し、今年度の月平均貸出点数は1,275点となり、前年度同期と比較して65%の利用率になっています。

ロ いつでもどこでもサービスを受けられる体制の充実

宮城県図書館情報ネットワークシステム(MY-NET) 加入状況

- ・図書館 13市8町30館+1分館の計31館全てが加入しています。
- ・公民館図書室 色麻町公民館が新規加入し、11町12室が加入しており、未加入は、4室となっております。

七ヶ宿町公民館	大郷町中央公民館
大衡村公民館	涌谷町涌谷公民館

ハ 調査研究に役立つ機能の充実

レファレンス事例の作成・公開

a レファレンス事例の公開

本館で調査回答した相談事例の中から参考事例を抽出し、随時追加更新しながらホームページで公開しています。

	平成22年度 (平成23年3月31日現在)	平成23年度 (平成24年3月31日現在)
各年度・新規公開事例数	44件	40件
公開事例総数	90件	130件

※東日本大震災の復旧作業等により平成23年3月から5月まで事例公開は中断

b レファレンス協同データベースへの登録推進

国立国会図書館が行っているレファレンス協同データベースへの登録を積極的に推進しています。

	平成22年度 (平成23年3月31日現在)	平成23年度 (平成24年3月31日現在)
各年度・新規公開事例数	207件	69件
公開事例総数	425件	496件

参加館数560館(公共347館、大学150館、専門国立国会図書館63館)

※東日本大震災の復旧作業等により平成23年3月から5月まで事例公開は中断

(3) 次世代を育成する図書館

イ 子どもの読書環境の充実

① 子どもの本展示会の開催

平成22年に刊行された児童書、絵本等約1,500冊を当館ホール養賢堂で展示しました。

期 間	平成23年6月10日(金)～ 平成23年6月23日(木)
入場者数	838人

② 子どもの本移動展示会

子どもの本展示会で展示した図書等を、市町村図書館や小学校等に貸出しています。

期 間	平成23年9月5日(月)～平成24年2月24日(金)		
実施場所	公共図書館等	11会場	入場3,271人
	県内小学校	12月末現在 38会場	入場7,601人

ロ 「宮城県図書館次世代育成プロジェクト」の推進

① 特別展等の開催

当館展示室で、次の特別展を開催しています。

宮城に眠る玉手箱～のぞいてみよう児童資料の世界～	平成23年1月15日(土) ～平成23年7月31日(日)
宮城の魅力再発見	平成23年8月6日(土) ～平成23年8月31日(水)

三重の魅力	平成 23 年 9 月 6 日(火) ～平成 23 年 9 月 30 日(金)
「ことばのうみ」に集う～宮城県図書館 だよりとみやぎゆかりの作家たち～	平成 23 年 10 月 6 日(木) ～平成 23 年 10 月 27 日(木)
宮城県図書館 130 年のあゆみ～青柳 文庫とその志を引き継いで～	平成 23 年 11 月 3 日(木) ～平成 24 年 1 月 25 日(水)
絆の証し～東日本大震災文庫展～	平成 24 年 2 月 11 日(土) ～平成 24 年 5 月 31 日(木)

② 貴重資料の保存修復

平成 23 年度宮城県図書館所蔵和古書複製製作事業を実施し、「青柳文庫」についてマイクロフィルム撮影を行い、複製本 169 タイトル(757 冊)を作製しました。

本館所蔵和古書複製本の総数は 2,442 タイトル(7,309 冊)となりました。
なお、本事業は緊急雇用創出事業として実施しました。

③ 館長講座の開催

「古代の城柵と北斗七星の祭祀」と題し、ヤマト朝廷が多賀城と六つの城で行っていたと推察される北斗七星の祭祀の謎を独自の視点で考察し、100 人が受講しました。

「古代の城柵と北斗七星の祭祀」	平成 23 年 12 月 3 日(土)
-----------------	---------------------

④ みやぎ県民大学の開催

11 月中の土曜日 4 回にわたり当館職員が講師となって開催し、延べ 85 人が受講しました。

第 1 回	書の私的鑑賞Ⅱ	平成 23 年 11 月 5 日(土)
第 2 回	文庫本のはなし	平成 23 年 11 月 12 日(土)
第 3 回	「伝えること・伝わることー音訳サービスの基礎の基礎ー」	平成 23 年 11 月 19 日(土)
第 4 回	「太陽と月の形ー月の形が変わる原因を考えようー」	平成 23 年 11 月 26 日(土)

3 その他

(1) 特別整理期間(休館)の実施

蔵書点検に伴う休館については、当館直接利用者へのサービス向上に資するため、開架書庫を中心とした蔵書の確認、点検・整理を実施しました。

平成 23 年度	平成 24 年 1 月 26 日(木) ～平成 24 年 2 月 1 日(水)	7 日間 実作業日数 6 日間
----------	--	--------------------

(2) 「サービス向上・マナーアップ推進キャンペーン」の実施

昨年度に引き続き、職員による利用者サービス向上と利用者のマナーアップの推進を図るため、10 月中の 1 か月を期間としてキャンペーンに取り組みました。

職員向け	① 職場目標の掲示
	② サービス一斉点検の実施
利用者向け	① マナーアップポスターの掲示

	② しおり配布
	③ 職員等による巡回及び館内放送の実施
	④ 棄損・汚損本等の展示

※市町村図書館等11館の協力を得て、合同でマナーアップキャンペーンの開催ができた。

(3) 子どもの読書活動を推進するための図書セットの貸出

子どもの読書活動を推進するため、重要な役割を担う学校等に対し、支援の一環として図書セットを組み、試行的に貸出を行いました。

①セット内容：子ども図書室の複本を使用し、約40冊を1セットとして34セットを組む。

②対象施設：小・中・特別支援学校及びこれに準ずる施設(保育園・幼稚園)

③貸出期間：1ヶ月

④試行期間：平成22年度から平成23年度(2年間)

※23年度対象施設：宮城県全域(通知は各市町村教育長から管内各校へメールにて依頼)

※23年度貸出実績：小学校10校(富谷町6・丸森町1・柴田町1・白石市1・大和町1)

(4) 震災の影響と対応

平成23年3月11日の東日本大震災の本震時の利用者は350人で、職員や業務委託関係者と合わせて450人が在館しており、幸い一人の負傷者を出すことなく避難することができました。

しかし、施設設備の一部が損壊、書架の転倒や図書資料の約9割が落下及び散乱や損傷も著しく、本震時翌日の3月12日から休館を余儀なくされました。

さらに、4月7日の最大余震により、配架を終えていた約5割の図書資料が再度落下、復旧作業のやり直しが必要となり、開館を5月13日まで延期せざるを得ないことになりました。

① 被災した市町村図書館・公民館図書室へ復旧・復興等支援協力の実施

(南三陸町図書館、名取市図書館、涌谷町涌谷公民館、女川生涯教育センターなど)

② 被災支援を行うNPO等各団体との連携・支援協力の調整

③ 東日本大震災に関する資料「震災文庫」の購入、収集・保存及び公開

④ 本館の災害復旧工事への対応

4 平成23年度宮城県図書館協議会

(1) 設置根拠

図書館の運営に関しての館長の諮問に応じるとともに、図書館の奉仕活動について意見を述べる機関として設置されている(宮城県図書館協議会設置条例)。

- (2) 委員数 副会長 1人
 委 員 6人
 計 7人

第30次宮城県図書館協議会委員

(任期：平成22年3月1日～平成24年2月29日) 平成23年8月1日現在

区 分	氏 名	役 職 名
副会長	鵜飼 信好	宮城県漁業信用基金 協会
委 員	小川 きょう子	小川ピアノ教室主宰
委 員	奥山 恒義	宮城県石巻西高等学校 校長
委 員	齋藤 俊子	仙台市立太白小学校 校長
委 員	千葉 和江	前 石巻市図書館 館長
委 員	横田 隆雄	前 大和公民館 館長
委 員	渡辺 雅昭	(株)河北新報 編集局生活文化部長

(3) 開催状況

第1回 平成23年7月20日(水)

- 報告事項 (1) 東日本大震災に伴う被災・復旧状況等について
 (2) 平成22年度事業実施状況及び平成23年度事業計画について
- その他 (1) 文化財資料等の移管について
 (2) 公文書館の移転について

第2回 平成23年11月17日(木)

- 報告事項 (1) 文化財資料等の移管について
 (2) 貴重資料庫の問題点について
 (3) 震災文庫開設及び県内市町村図書館等への支援状況について

第3回 平成24年2月23日(木)

- 報告事項 (1) 平成23年度事業実施状況について
 (2) 地震災害復旧工事実施予定について
 (3) 宮城県図書館協議会設置条例の改正について
 (4) 次期図書館振興基本計画について

5 広報活動及び刊行物

(1) 広報活動

イ 広報誌

- ・宮城県図書館だより『ことばのうみ』
第37号(平成23年8月) , 第38号(平成23年12月) , 第39号(平成24年3月) を発行しました。

ロ テレビ・ラジオ

- ・エフエムいずみ放送の番組「be A-live」の毎月第2木曜日「宮城県図書館コーナー」に職員が出演し、施設の利用案内、主催事業等について広報しました。また、テレビ・ラジオ・新聞等のメディアを利用して随時広報を実施しました。

ハ インターネット

- ・行事案内、新着資料案内等をホームページに掲載しました。
- ・メールマガジンを発行しました。

第28号(平成23年6月) 第29号(平成23年7月) 第30号(平成23年8月) 第31号(平成23年9月)
第32号(平成23年10月) 第33号(平成23年11月) 第34号(平成23年12月) 第35号(平成24年1月)
第36号(平成24年2月) 第37号(平成24年3月)

(2) 刊行物

イ 平成23年度要覧

(企画協力班)

ロ 利用案内

(企画協力班)

ハ 第42回子どもの本展示会目録

(利用サービス班)

ニ 児童図書の新刊紹介「子どもの森・本のいずみ」NO. 152～163

(利用サービス班)

ホ 平成22年度図書館・公民館図書室等現状調査

(企画協力班)

ヘ レファレンスサービスのご案内

おこたえします。あなたの知りたいこと、調べたいこと (調査班)

ト 視聴覚資料の新着・上映会紹介「音と映像のフロアからのお知らせ」(利用サービス班)

チ 宮城県図書館における東日本大震災の被災・復旧の記録：平成23年9月(暫定版)

(企画協力班)

6 平成 23 年度の主な行事

月	行 事 等	備 考
4	1 日 東日本大震災により休館(～5/12) 11 日 防災いちいち(1 1) 点検(以降毎月 11 日に実施)	
5	1 日 東日本大震災により休館(～5/12) 11 日 第 1 回防災訓練 13 日 開館 特別展「東日本大震災を関東以西の新聞はどう伝えているか」(～6/12)	
6	10 日 子どもの本展示会(～6/23)	
7	1 日 公共図書館等職員研修会 I 17 日 第 2 回防災訓練 20 日 第 1 回宮城県図書館協議会 25 日 宮城県図書館創立記念日(創立 130 周年)	
8	3 日 図書館親子ツアー 6 日 図書館親子ツアー②	
9	16 日 公共図書館等職員研修会 II	
10	3 日 第 3 回防災訓練 14 日 第 4 回防災訓練	
11	4 日 公共図書館等職員研修 III 5 日 みやぎ県民大学①「書の私的鑑賞 II」 12 日 みやぎ県民大学②「文庫本のはなし」 17 日 第 2 回宮城県図書館協議会 19 日 みやぎ県民大学③「伝えること・伝わること～音訳サービスの基礎の基礎～」 25 日 東日本大震災により被災した資料の補修研修会(於:登米市視聴覚センター) 26 日 みやぎ県民大学④「太陽と月の形一月の形が変わる原因を考えよう」	
12	2 日 東日本大震災により被災した資料の補修研修会(於:大河原合同庁舎) 3 日 宮城県図書館創立 130 周年記念館長講座「古代の城柵と北斗七星の祭祀」 16 日 公共図書館等職員研修 IV	
1	26 日 特別整理期間 (～2/1)	
2	11 日 特別展「絆の証し～東日本大震災文庫展～」(～7/20) 23 日 第 3 回宮城県図書館協議会 25 日 23 年度ボランティア全体研修会	
3	2 日 みやぎ図書館フォーラム～震災復興と図書館～ 9 日 24 年度ボランティア養成講座 10 日 〃 27 日 宮城県図書館創立 130 周年記念植樹	

IV 平成24年度事業計画

1 平成24年度予算

(単位：千円)

区 分	予 算 額 (23年度当初)	概 要
管 理 経 費	203,597 (213,764)	本館の運営維持費(定員内職員の人件費を除く)
図 書 館 協 議 会	607 (325)	図書館協議会運営費
図 書 館 運 営 費	3,402 (3,464)	機器使用料, 消耗品等に要する経費
市 町 村 連 携 費	50,052 (51,980)	市町村図書館・公民館図書室の支援に要する経費
企 画 広 報 費	737 (877)	広報等に要する経費
資 料 購 入 費	42,197 (42,978)	資料購入費
貴重資料保存修復事業費	1,400 (-)	本館所蔵貴重資料の保存及び修復に要する経費
合 計	301,992 (313,388)	

2 平成24年度事業計画

(1) 生涯学習に役立つ図書館

資料の収集・整備

① 目的

宮城県図書館は、すべての県民が目的に応じた知識や情報を入手して、生活の向上、地域の発展に貢献し、広く文化的な営みを持つための情報提供の拠点として存在する。

このような本館の使命にかんがみ、公平かつ長期的な視点に立って、公共図書館として備えるべき適切な蔵書構成の実現を図るものである。

② 収集に努める資料

- a 広く県民の学習に供する資料
- b 県民の多様な調査・研究に役立つ資料
- c 次世代の育成のための宮城資料及び児童資料
- d 県民の「知る自由」に応えることができる資料
- e 時間の経過にあっても輝きを失わない資料
- f 市町村図書館等からのニーズに応えることができ、かつ本館の目的に合う資料

資料費予算配分

(単位 千円)

	需用費	備品費	計	装 備 費 等
逐次刊行物	11,500	0	11,500	
郷土	1,941	433	2,374	装備委託業務
調査相談	430	0	430	
視聴覚	1,805	0	1,805	視聴覚データ作成委託
児童	5,912	0	5,912	709
障害者	111	0	111	マイクロフィルム接合・複製
一般図書	14,221	158	14,379	112
震災文庫	2,000		2,000	
計	37,920	591	38,511	3,686
合 計				42,197

蔵書点検(特別整理期間)

平成25年1月から平成25年2月まで(詳細は未定)

生涯学習情報の提供

No.	事業名	内 容	対 象	期 日	会 場
1	図書館ボランティア研修	ボランティアに必要な図書館活動等の考え方や技術の理解を促すため、各分野の研修を行う。	図書館ボランティア登録者	随時	県図書館
2	上映会	図書館所蔵の視聴覚資料(LD, ビデオ, DVD)を活用した上映会を通じて県民の多様な学習ニーズに応える。	県民	毎月第1又は第2の土曜日又は日曜日	県図書館 ミニシアター青柳館
3	夏休み上映会	心の交流を対象とした内容の映画鑑賞を通じて、家族間のコミュニケーション、交流の機会を提供し、家族の絆の深化、家族の教育力の向上を支援する。	県民	7月21日(土) 8月4日(土) 8月25日(土)	県図書館 ミニシアター青柳館

4	家族で観る映画会	豊かな心情を育てる内容の映画鑑賞を通じて家族間のコミュニケーション、交流の機会を提供し、家族の絆の深化、家庭の教育力の向上を支援する。	県民	未定	県図書館 ミニシアター青柳館
5	春休み子ども映画会	春休み期間に幼児・児童を対象にして豊かな心情を育てる内容の映画に触れる機会とする。	県民	未定	県図書館 ミニシアター青柳館
6	『プロジェクト22』	職員による研究成果等を県民に提供する。	県民	未定	県図書館
7	みやぎ県民大学 『専門施設開放講座』	職員による本館資料を活用した講座を実施する。	県民	11月の各週 土曜日(4回)	県図書館

利用しやすい図書館への工夫

No.	事業名	内 容	対 象	期 日	会場
1	インターネットによる資料予約	導入している予約サービスに支障が生じないように常に課題意識を持ち、もし支障が生じた場合、その改善を図る。	県図書館	随時	県図書館
2	施設見学	学校や市民グループなど団体を対象とした施設見学を通じて、図書館の機能を紹介する。	児童・生徒等	随時	県図書館
3	広報活動	広報誌『ことばのうみ』『子どもの森・本のいずみ』の発行やメールマガジンなどを通じて広く図書館を紹介する。	県民	随時	県図書館
4	ビジネス支援コーナーの充実	関係機関・団体・金融機関等から資料を収集・配架しコーナーの充実に努める。	県民	随時	県図書館
5	館内表示の工夫	来館者が利用しやすいように様々な工夫を行う。	県民	随時	県図書館

(2) 情報の拠点としての図書館

市町村図書館への支援・連携・協働

No.	事業名	内 容	対 象	期 日	会場
1	巡回相談	県内すべての市町村図書館訪問し、運営の相談や情報提供を行う。	市町村図書館	4～5月 10～11月	市町村図書館(室)
2	公立図書館等連絡会議	市町村図書館支援、図書館の運営、相互貸借等の情報交換を行う。	図書館職員等	4/11 館長会議 5月担当者 2月担当者	県図書館

3	公共図書館等研究会 I	県内市町村図書館等の初任職員を対象に図書館職員としての基本的な研修を行う。	勤務経験2年未満の図書館職員、公民館図書室職員	4月20日(金)	県図書館
4	公共図書館等職員研修会Ⅱ～Ⅴ	公共図書館等の職員を対象に著作権法やレファレンスサービス、資料の修理等の研修を行う。	図書館職員、公民館図書室担当者	6月15日(金) 8月31日(金) 10月19日(金) 12月14日(金)	県図書館 他
5	被災図書館(室)に対する復旧・復興支援	東日本大震災の被災図書館等の早期復旧・復興と本館再開のため、直接支援のほか、関係支援団体との中間組織としての活動を展開する。	県図書館	随時	被災市町村図書館等

いつでもどこでもサービスが受けられる体制の充実

No.	事業名	内容	対象	期日	会場
1	図書館ネットワークシステムの整備	本館及び県内市町村図書館等の蔵書を同時に検索できるシステムを整備するとともに、よりよいサービスの提供を目指し、次期システムを検討する。	県図書館	随時	県図書館
2	障がい者サービスの充実	郵送による貸出・返却サービスや音訳サービスなど障がい者サービスの充実に努める。	県図書館	随時	県図書館

調査研究に役立つ機能の充実

No.	事業名	内容	対象	期日	会場
1	課題解決に役立つ県内の施設の紹介	県内の高等教育機関・図書館類縁機関の「資料検索ツール」をHPで紹介し資料調査等のアクセス環境整備を図る。	県図書館	随時	県図書館
2	レファレンス事例の作成・公開	本館のHPや国立国会図書館の協同データベースでの一般公開の他、メールマガジンでの配信を行う。	県図書館	随時	県図書館

(3) 次世代を育成する図書館

郷土関係資料の維持・充実

No.	事業名	内容	対象	期日	会場
1	宮城に関する資料の収集	宮城に関する資料の収集と郷土関係論文目録データベースの充実に努める。	県図書館	随時	県図書館
2	宮城県の行政資料の収集	行政資料の収集と県職員向けの情報発信を行う。	県図書館	随時	県図書館

子どもの読書環境の充実

No.	事業名	内 容	対 象	期 日	会 場
1	おはなし会	絵本・紙芝居の楽しさを共有・共感する機会を提供し、子どもの読書及び図書館利用の習慣を育てる。	県民	毎月 随時	県図書館 子ども図書館
2	子どもの本展示会	前年に出版された児童図書を紹介し、新しく児童図書を購入する際の参考に供する。	市町村図書館 公民館図書室 学校図書館	5月11日(金) ～ 5月24日(木)	県図書館
3	子どもの本移動展示会(県内市町村図書館向け)	「子どもの本展示会」で展示した資料を、県内市町村図書館等での展示会用に貸し出し、新しく児童図書を購入する際の参考に供する。	市町村図書館 公民館図書室	未定	市町村 図書館、 公民館 図書室
4	子どもの本移動展示会(小学校向け)	過去に出版された名作を中心とした読み物と絵本のセットを小学校での展示会用に貸出し、子どもの読書環境づくりや読書活動の普及に努める。	県内市町村 小学校	未定	県内市 町村 小学校
5	学校支援の公立図書館等へ読書セット貸出し	子どもの読書活動を推進するため、市町村図書館に学校支援を促すため、読書セットの貸出を実施する。	市町村図書館 公民館図書室	未定	市町村 図書館 他

「宮城県図書館次世代プロジェクト」の推進

No.	事業名	内 容	対 象	期 日	会 場
1	複製資料貸出事業	『坤輿万国全図』(国指定重要文化財)、『環海異聞』(宮城県指定有形文化財)、『源氏物語絵巻』や『枕草子』など、日本の文化や歴史を伝える資料のレプリカを貸し出す。	高等学校、 図書館、 公民館	随時	高等学校 市町村 図書館、 公民館
2	貴重資料の専門調査の実施	本館に継承された貴重資料の保存と活用を図るため、研究者による専門調査を実施する。		未定	県図書館
3	特別展・企画展	展示室において、貴重な所蔵資料等を広く一般に公開し、学術・文化の振興に資する。	県民	未定	県図書館
4	プロジェクト22	職員による研究成果などを県民に提供する。	県民	未定	県図書館
5	みやぎ県民大学(再掲)	職員による本館資料を活用した講座を実施する。	県民	11月	県図書館
6	施設見学(再掲)	学校や市民グループなど団体を対象とした施設見学を通じて、図書館の機能を紹介する。	市町村・学校 司書	随時	県図書館
7	図書館親子ツアー	親子を対象に閉架書庫など図書館の裏側を紹介する。	小学校低中学 年児とその保 護者	8月1日(水) 8月4日(土)	県図書館

(4) 震災復旧・復興への取り組み

イ「震災文庫」の整備・運営

- ① 震災関連資料の収集，購入，管理，整理，保存の実施。
- ② 震災文庫デジタルアーカイブスの整備と構築及び情報発信。

ロ 被災した市町村図書館・図書室等への支援

- ① 重度な被災図書館においては，臨時応急的な開館であることから，早期に本館(室) の建設又は再開を実現するため，関係する支援団体等の中間組織としてコーディネートを行い，支援・協力を努める。
- ② 地域の市町村図書館(室) を支援・協力するという意識を共有するため，人材育成のための職員研修を開催する。
- ③ 各市町村図書館(室) を直接訪問し，必要としている支援の把握と，支援体制の環境整備を図る。

V 資 料

1 特殊文庫

(1) 伊達文庫

もと仙台藩主伊達家の旧蔵書で、昭和24年に購入したもので、内容は和古書3,253点(19,197冊)、漢籍666点(9,980冊)、洋書251点(504冊)で合計4,170点(29,681冊)です。堀田正敦編の『禽譜』、光悦本『謡本』、大槻玄沢の『厚生新編』、仙台藩関係の絵図、古版本、古写本等の貴重資料が多数含まれています。

(2) 小西文庫

仙台的旧家小西家の蔵書で、昭和22年に同家より寄贈されたもので、和古書1,303点(3,147冊)、漢籍271点(1,213冊)で合計1,574点(4,360冊)です。大槻玄沢自筆の『育才呈案』、藤塚知明の名山蔵文庫本、古医学書ほか和漢の典籍が含まれています。

(3) 青柳文庫

仙台藩内から江戸へ出て成功した商人の青柳文蔵の寄付を基礎とした「青柳文庫」の旧蔵書です。明治14年の本館創立に際して、宮城師範学校から引き継いで、養賢堂蔵書とともに本館蔵書の母体になりました。内容は和古書311点(1,468冊)、漢籍156点(1,995冊)合計467点(3,463冊)です。

(4) 養賢堂文庫

仙台藩校「養賢堂」の旧蔵書で、明治14年の本館創立に際し、宮城師範学校から引き継いだもので、和古書196点(727冊)、漢籍67点(1,008冊)合計263点(1,735冊)からなっています。和古書と漢籍の善本に特色があります。

(5) 大槻文庫

『言海』の著者、大槻文彦の旧蔵書です。昭和25年、大槻家より寄贈されました。内容は和古書71点(215冊)です。いずれも大槻家の学問を知るための貴重な資料です。とりわけ『言海』の自筆原稿は白眉です。

(6) 今泉文庫

漢詩人、郷土史家の今泉篁州の旧蔵書で、昭和14年に寄贈されたものです。ほとんどが和書で78点(188冊)からなっています。

(7) 出来文庫

宮城県出身の英語学者・斎藤秀三郎(1866～1929年)の研究者である出来成訓教授(神奈川大学)から平成16年に寄贈されたものです。斎藤秀三郎の代表的著作『斎藤和英大辞典』(1928年)や斎藤が設立した正則英語学校(東京神田)の教科書類、講義録等251点を中心になっています。また、『英文鑑』(翻刻)等の日本の英学史における貴重な資料も含まれています。

(8) その他の文庫等

- ・「佐々久文庫」 元宮城県図書館長で郷土史家の佐々久氏寄贈の同氏所蔵コレクション
- ・「庄司文庫」 昭和53年に寄贈された政治家の庄司一郎氏の旧蔵書(和書を含む約8,700冊)
- ・「井上コレクション」 昭和63年まで約30年間、仙台で街頭紙芝居をしていた井上藤吉氏から平成7年に寄贈されたもの。(手描きの紙芝居 5,333巻, 52,925枚)
- ・宮城県出身の書誌研究家、庄司浅水氏の収集による近代文学作家の肉筆草稿・書簡類

(9) その他の貴重書

- ・坤輿万国全図(国指定重要文化財)
1602年(慶長7年)イタリア人宣教師マテオ・リッチが北京で刊行した世界図です。同版は、本館のほか京都大学附属図書館及びバチカン図書館の3館で所蔵が確認されています。(ほかに、世界図の部分を切り取って貼り直したものが内閣文庫に収蔵されています。)

2 所蔵資料目録刊行状況

(昭和29年以降)

刊行月日	目 録 名
昭和29. 4	宮城県図書館蔵郷土文献目録
37. 4	宮城県図書館蔵書目録 1. 郷土資料篇
38. 4	〃 2. 総記篇
39. 1	〃 3. 哲学篇
40. 1	宮城県内公共図書館逐次刊行物総合目録
41. 3	宮城県図書館蔵書目録 4. 歴史篇
42. 3	〃 6. 自然科学篇
45. 3	〃 9. 芸術篇
46. 3	〃 10. 語学篇
47. 3	〃 8. 産業篇
48. 3	〃 5. (上)社会科学篇 政治, 法律, 経済
49. 3	〃 5. (下)社会科学篇 財政, 統計, 社会, 教育, 民俗, 軍事
52. 12	宮城県図書館所蔵戊辰史関係資料目録(昭和52年12月現在)
53. 12	宮城県図書館所蔵仙台領内交通史関係資料目録(昭和53年12月現在)
54. 3	宮城県内公共図書館逐次刊行物総合目録(昭和53年12月31日現在)
55. 3	宮城県郷土資料総合目録
56. 3	〃 一県人著作・行政資料篇一
57. 3	宮城県内公共図書館所蔵郷土関係論文目録(昭和56年12月31日現在)
58. 3	小西文庫和漢書目録
59. 3	青柳・今泉・大槻・養賢堂文庫和漢書目録
60. 3	宮城県図書館漢籍分類目録
62. 3	伊達文庫目録
63. 3	宮城県内公共図書館所蔵逐次刊行物総合目録(昭和62年5月1日現在)
平成元. 3	宮城県内公共図書館所蔵郷土関係論文目録(第二編)(昭和63年12月31日現在)
2. 3	宮城県図書館所蔵雑誌所収児童文学関係文献目録
3. 3	宮城県図書館和古書目録
4. 3	宮城県郷土資料件名標目表
5. 3	宮城県図書館所蔵絵図・地図解説目録
6. 3	宮城県図書館の貴重書(一般古書編)
9. 3	宮城県図書館蔵書目録 CD-ROM
10. 10	宮城県図書館蔵書目録 CD-ROM(1997年版)
12. 3	宮城県版 I S B N 総合目録 CD-ROM(その後, 年2回の頻度で最新版に更新)
15. 3	宮城県内公共図書館所蔵郷土関係論文目録 CD-ROM

平成16. 3	宮城県図書館所蔵紙芝居目録 CD-ROM
20. 3	宮城県図書館所蔵貴重書解説目録 『みやぎの叡智—宮城県図書館貴重書の世界—』

3 平成23年度図書館資料利用状況等（統計）

(1) 受入資料一覧表 図書・視聴覚資料 (現在高 = 平成24年3月末の蔵書数)

区分	購入	寄贈	その他	合計	除籍等	引増減	現在高
一般図書	6,533	1,291	124	7,948	1,380	6,568	673,878
洋書	8	6	17	31	5	26	17,073
ハングル資料	0	0	0	0	0	0	2,075
中国書				0	0	0	5,790
一般図書等 小計	6,541	1,297	141	7,979	1,385	6,594	698,816
貸出用児童書	2,122	113	15	2,250	163	2,087	68,000
保存用児童書	2,215	117	4,222	6,554	8	6,546	101,821
保存用紙芝居		9	0	9		9	2,404
貸出用紙芝居		9	0	9		9	935
街頭紙芝居				0			5,333
教育紙芝居				0			1,473
児童資料 小計	4,337	248	4,237	8,822	171	8,651	179,966
郷土資料	388	632	11	1,031	3	1,028	60,898
和古書				0			38,417
漢籍				0			18,886
地図資料	5	10		15		15	9,747
電子図書				0			922
マイクロフィルム	160	0		160		160	17,132
郷土資料等 小計	553	642	11	1,206	3	1,203	146,002
館外用図書				0		0	3,590
図書資料小計	11,431	2,187	4,389	18,007	1,559	16,448	1,028,374
16mmフィルム				0			1,683
録画テープ(Uマチック)				0			24
録画テープ(ベータ)				0			30
録画テープ(VHS)				0	26	-26	13,056
8mmフィルム				0			18
CD-ROM(主に映像)				0			341
レコード				0			1,320
コンパクトディスク	166	49		215	57	158	16,267
楽譜	25	37		62	14	48	8,906
レーザーディスク				0		0	950
DVDビデオ	237	28	34	299	4	295	3,302
カセットテープ				0		0	4,533
オープンリールテープ				0		0	773
スライドフィルム				0		0	1,174
ELIB				0		0	99
視聴覚資料小計	428	114	34	576	101	475	52,476
総計	11,859	2,301	4,423	18,583	1,660	16,923	1,080,850

逐次刊行物

区 分	配架場所	所蔵タイトル数	うち年間受入タイトル数			
			うち購入	うち寄贈他	うち外国語	
雑 誌 (紀要を含む)	新聞雑誌室	9,472種	1,620種	365種	1,255種	17種
	みやぎ資料室	2,710種	292種	7種	285種	
	子ども図書室	270種	35種	16種	19種	
	小 計	12,452種	1,947種	388種	1,559種	17種
年鑑・年報	新聞雑誌室	3,346種	568種	212種	356種	
	子ども図書室	21種	3種	1種	2種	
	小 計	3,367種	571種	213種	358種	
行政資料	新聞雑誌室	2,917種	442種	170種	272種	
	みやぎ資料室	2,027種	90種	0種	90種	
	小 計	4,944種	532種	170種	362種	
新 聞	新聞雑誌室	657種	80種	53種	27種	1種
	みやぎ資料室	201種	7種	0種	7種	
	子ども図書室	4種	1種	1種	0種	
	小 計	862種	88種	54種	34種	1種
計		21,625種	3,138種	825種	2,313種	18種
前年度		21,522種	3,276種	879種	2,397種	13種

*子ども図書室には児童資料研究・相談室分を含む

(2)開館日数・入館者数・個人貸出冊数・調査相談件数

	開館日数	入館者数※1	1日平均 入館者数※	個人貸出 冊数	1日平均 貸出冊数	調査相談 件数
平成23年 4月	0日	0人	0人	0冊	0冊	7件
5月	16日	21,249人	1,328人	42,229冊	2,639冊	2,327件
6月	26日	35,636人	1,371人	61,730冊	2,374冊	3,713件
7月	27日	43,172人	1,599人	74,130冊	2,746冊	3,487件
8月	26日	46,421人	1,785人	75,253冊	2,894冊	3,712件
9月	26日	40,277人	1,549人	68,297冊	2,627冊	2,951件
10月	27日	39,731人	1,472人	70,891冊	2,626冊	3,075件
11月	26日	38,530人	1,482人	70,178冊	2,699冊	3,368件
12月	24日	32,249人	1,344人	60,866冊	2,536冊	2,592件
平成24年 1月	18日	26,619人	1,479人	48,744冊	2,708冊	1,962件
2月	24日	34,836人	1,452人	62,570冊	2,607冊	2,206件
3月	27日	35,588人	3,954人	66,048冊	2,446冊	2,759件
合 計	267日	394,308人	1,477人	700,936冊	2,625冊	32,159件
前年度合計	284日	458,562人	1,621人	816,159冊	2,874冊	46,732件
増 減	- 17日	- 64,254人	- 144人	- 115,223冊	- 249冊	- 14,573件

東日本大震災により被災し、平成23年3月11日から5月12日まで休館。その間、窓口による貸出、郵送貸出などを停止した。

個人貸出数の居住市町村別内訳(平成23年度分で構成比の多い順)

	平成22年度		平成23年度		
	貸出冊数	構成比	貸出冊数	構成比	
仙台市	640,543冊	78.4%	556,914冊	79.5%	
(内訳)	青葉区	186,589冊	22.9%	155,664冊	22.2%
	宮城野区	24,998冊	3.1%	21,325冊	3.0%
	若林区	7,284冊	0.9%	5,499冊	0.8%
	太白区	19,200冊	2.4%	13,949冊	2.0%
	泉区	402,472冊	49.1%	360,477冊	51.5%
富谷町	95,384冊	11.7%	80,894冊	11.5%	
大和町	27,382冊	3.4%	22,966冊	3.3%	
大崎市	10,901冊	1.3%	8,831冊	1.3%	
利府町	8,806冊	1.1%	6,580冊	0.9%	
多賀城市	4,344冊	0.5%	3,682冊	0.5%	
名取市	3,353冊	0.4%	2,744冊	0.4%	
塩竈市	2,922冊	0.4%	2,363冊	0.3%	
その他	22,524冊	2.8%	15,962冊	2.3%	
合計	816,159冊	100.0%	700,936冊	100.0%	

(3) 利用登録者数

居住市町村別内訳(平成23年度分で構成比の多い順)

	23年3月末現在	24年3月末現在
利用登録者数	258,521人	264,736人
対前年比	+ 7,937人	+ 6,215人
新規登録者数	6,867人	6,332人

* 対前年比には、初年度登録による増加のほか、ネット取引等による減少を含む

	23年3月末現在		24年3月末現在		
	登録者数	構成比	登録者数	構成比	
仙台市	196,724人	76.1%	201,305人	76.1%	
(内訳)	青葉区	63,701人	24.6%	65,098人	24.6%
	宮城野区	18,428人	7.1%	18,805人	7.1%
	若林区	8,088人	3.1%	8,228人	3.1%
	太白区	17,715人	6.9%	17,991人	6.8%
	泉区	88,792人	34.4%	91,183人	34.5%
富谷町	17,934人	6.9%	18,121人	6.8%	
大和町	6,196人	2.4%	6,413人	2.4%	
大崎市	5,420人	2.1%	5,559人	2.1%	
利府町	4,711人	1.8%	4,803人	1.8%	
多賀城市	4,062人	1.6%	4,165人	1.6%	
名取市	3,752人	1.5%	3,823人	1.4%	
塩竈市	2,826人	1.1%	2,880人	1.1%	
その他	16,896人	6.5%	17,667人	6.7%	
合計	258,521人	100.0%	264,736人	100.0%	

(4) 分類別蔵書冊数及び個人貸出冊数

分類	一般図書											外国語資料	郷土資料	児童資料	視聴覚資料	その他	計
	総記	哲学	歴史地理	社会科学	自然科学	技術	産業	芸術	言語	文学	未分類他						
蔵書冊数	29,060	36,884	77,707	125,887	47,541	46,190	28,605	61,020	12,371	170,614	2,069	24,938	146,002	179,966	52,476	39,520	1,080,850
構成比 *1	2.7%	3.4%	7.2%	11.6%	4.4%	4.3%	2.6%	5.6%	1.1%	15.8%	0.2%	2.3%	13.5%	16.7%	4.9%	3.7%	100.0%
構成比 *2	4.6%	5.8%	12.2%	19.8%	7.5%	7.3%	4.5%	9.6%	1.9%	26.8%							100.0%
前年度計	28,511	36,532	76,708	124,386	46,878	45,383	28,174	60,161	12,236	168,944	2,275	22,389	144,799	171,315	52,001	43,235	1,063,927
増減	549	352	999	1,501	663	807	431	859	135	1,670	-206	2,549	1,203	8,651	475	-3,715	16,923

分類	一般図書											外国語資料	郷土資料	児童資料	視聴覚資料	その他	計
	総記	哲学	歴史地理	社会科学	自然科学	技術	産業	芸術	言語	文学	未分類他						
月別個人貸出冊数	23年4月	-	-	-	-	-	-	-	-	-	-	-	-	-	-	-	-
	5月	290	1,132	1,913	2,386	1,548	2,404	957	2,301	347	8,699	3,717	55	10,186	6,294	42,229	
	6月	382	1,665	2,653	3,321	2,258	3,161	1,292	3,176	465	13,475	4,945	82	15,343	9,512	61,730	
	7月	496	1,972	3,215	4,060	2,478	3,476	1,491	3,506	644	14,883	5,763	99	21,674	10,373	74,130	
	8月	417	2,007	3,389	4,042	2,652	3,317	1,313	3,546	582	14,926	5,725	108	23,134	10,095	75,253	
	9月	410	1,795	2,959	4,136	2,532	3,223	1,265	3,457	592	14,856	5,380	99	17,746	9,847	68,297	
	10月	496	1,670	3,119	4,146	2,601	3,537	1,393	3,634	668	14,735	5,530	104	19,026	10,232	70,891	
	11月	501	1,731	2,873	4,241	2,736	3,415	1,273	3,614	643	14,067	5,650	104	18,703	10,627	70,178	
	12月	498	1,672	2,522	3,698	2,297	3,004	1,021	3,363	583	13,004	4,676	63	15,187	9,278	60,866	
	24年1月	391	1,371	2,253	3,032	1,740	2,526	916	2,586	466	10,240	3,940	56	12,200	7,027	48,744	
	2月	522	1,675	2,900	3,391	2,312	3,339	1,216	3,373	510	13,413	4,939	74	15,423	9,483	62,570	
	3月	476	1,715	2,977	3,618	2,274	3,561	1,252	3,506	635	13,426	4,955	79	17,483	10,091	66,048	
年度計	4,879	18,405	30,773	40,071	25,428	34,963	13,389	36,062	6,135	145,724	55,220	923	-	186,105	102,859	-	700,936
構成比 *1	0.7%	2.6%	4.4%	5.7%	3.6%	5.0%	1.9%	5.1%	0.9%	20.8%	7.9%	0.1%	-	26.6%	14.7%	-	100.0%
構成比 *2	1.4%	5.2%	8.6%	11.3%	7.1%	9.8%	3.8%	10.1%	1.7%	41.0%							100.0%
前年度計	7,648	24,508	36,621	54,547	34,440	44,687	19,357	45,723	7,637	180,363	75,403	1,591	-	208,225	162,325	-	903,075
増減	-2,769	-6,103	-5,848	-14,476	-9,012	-9,724	-5,968	-9,661	-1,502	-34,639	-20,183	-668	-	-22,120	-59,466	-	-202,139

構成比 *1：対総数での構成比を算出したもの 構成比 *2：一般図書のうちNDC分類付与済みの資料内での構成比を算出したもの

(5) 古書閲覧及び特別利用

		閲覧利用	特別利用								
			特別貸出	撮影	出版	掲載	翻刻	ビデオ	放送	装飾	計
23年 4月	利用件数	0件	1件	0件		2件			1件		4件
	利用冊数	0冊	10冊	0冊		2冊			1冊		13冊
5月	利用件数	1件	2件	1件		3件			1件		7件
	利用冊数	1冊	33冊	2冊		4冊			1冊		40冊
6月	利用件数	4件	2件	2件		4件		2件			10件
	利用冊数	8冊	2冊	3冊		7冊		2冊			14冊
7月	利用件数	2件	1件	1件		5件		1件	2件		10件
	利用冊数	14冊	2冊	32冊		37冊		1冊	2冊		74冊
8月	利用件数	7件	5件	2件		9件			1件		17件
	利用冊数	162冊	9冊	3冊		13冊			1冊		26冊
9月	利用件数	3件	0件	2件		3件			1件		6件
	利用冊数	25冊	0冊	4冊		4冊			3冊		11冊
10月	利用件数	3件	5件	3件		9件		1件	2件		20件
	利用冊数	16冊	6冊	6冊		13冊		1冊	4冊		30冊
11月	利用件数	3件	1件	1件		5件	1件				8件
	利用冊数	4冊	1冊	20冊		9冊	1冊				31冊
12月	利用件数	2件	2件	0件		6件					8件
	利用冊数	3冊	2冊	0冊		7冊					9冊
24年 1月	利用件数	2件	0件	1件		2件					3件
	利用冊数	2冊	0冊	3冊		4冊					7冊
2月	利用件数	5件	1件	1件		6件			1件		9件
	利用冊数	48冊	2冊	1冊		10冊			1冊		14冊
3月	利用件数	8件	3件	0件		6件		1件			10件
	利用冊数	47冊	5冊	0冊		9冊		7冊			21冊
計	利用件数	40件	23件	14件	0件	60件	1件	5件	9件	0件	112件
	利用冊数	330冊	72冊	74冊	0冊	119冊	1冊	11冊	13冊	0冊	290冊
前年度計	利用件数	100件	37件	13件	6件	54件	1件	0件	6件	0件	117件
	利用冊数	725冊	80冊	46冊	7冊	123冊	1冊	0冊	11冊	0冊	268冊

(6) 調査相談の利用

	電話	文書	E-mail	口頭	その他	計
23年 4月	0件	6件	1件	0件	0件	7件
5月	225件	17件	14件	2,071件	0件	2,327件
6月	254件	12件	23件	3,424件	0件	3,713件
7月	208件	13件	18件	3,248件	0件	3,487件
8月	292件	7件	20件	3,392件	1件	3,712件
9月	220件	15件	18件	2,698件	0件	2,951件
10月	230件	18件	17件	2,810件	0件	3,075件
11月	268件	23件	18件	3,059件	0件	3,368件
12月	170件	14件	13件	2,395件	0件	2,592件
24年 1月	144件	11件	14件	1,793件	0件	1,962件
2月	183件	16件	15件	1,992件	0件	2,206件
3月	156件	9件	20件	2,574件	0件	2,759件
計	2,350件	161件	191件	29,456件	1件	32,159件
前年度計	3,914件	139件	200件	42,479件	0件	46,732件

(7) 文献複写及び撮影の利用

複写分 ○種類別枚数

種別		枚数
電子複写	白黒	111,443 (122,173)
	カラー	895 (277)
マイクロフィルム		9,848 (18,458)
計		122,186 (140,908)
月平均		10,182 (11,742)

○受付窓口別枚数

窓口	枚数
一般図書 カウンター	14,125 (16,585)
調査相談 カウンター	14,358 (18,127)
新聞雑誌室	43,692 (55,450)
みやぎ資料室	50,011 (50,746)
計	122,186 (140,908)

撮影分

写真撮影	4,202 (7,514)
------	------------------

※()内は、前年度

(8) 図書館間の相互協力

協力貸出冊数

図書館名	22年度	23年度
仙台市民	763冊	588冊
仙台市広瀬	160冊	138冊
仙台市宮城野	302冊	165冊
仙台市榴岡	156冊	137冊
仙台市若林	340冊	237冊
仙台市太白	465冊	443冊
仙台市泉	604冊	465冊
石巻市	461冊	104冊
塩竈市民	476冊	302冊
気仙沼	481冊	428冊
[気仙沼市]本吉町	107冊	74冊
白石市	706冊	622冊
名取市	1,152冊	79冊
角田市	869冊	568冊
多賀城市立	962冊	539冊
岩沼市	288冊	441冊
登米市立迫	736冊	441冊
登米市立登米	166冊	115冊

図書館名	22年度	23年度
栗原市立	827冊	326冊
東松島市	591冊	251冊
大崎市	883冊	841冊
蔵王町立	618冊	495冊
柴田町	1,042冊	792冊
丸森町立金山	7冊	94冊
亘理町立	796冊	321冊
利府町	776冊	328冊
加美町中新田	145冊	204冊
加美町小野田	402冊	189冊
美里町小牛田	1,221冊	981冊
美里町南郷	147冊	237冊
南三陸町	527冊	587冊
小計	17,176冊	11,532冊
公民館図書室等	4,998冊	2,492冊
県内貸出計	22,174冊	14,024冊
県外図書館等	1,172冊	567冊
合計	23,346冊	14,591冊

協力貸出冊数(県外図書館等内訳)

都道府県	22年度	23年度
北海道	161冊	127冊
青森	102冊	78冊
岩手	142冊	96冊
秋田	93冊	36冊
山形	117冊	40冊
福島	111冊	56冊
茨城	9冊	8冊
栃木	26冊	2冊
群馬	8冊	3冊
埼玉	17冊	19冊
千葉	30冊	6冊
東京	24冊	7冊
神奈川	4冊	1冊
新潟	22冊	6冊
山梨	5冊	1冊
長野	6冊	3冊
静岡	9冊	1冊
富山	2冊	0冊
石川	2冊	1冊
福井	0冊	3冊
岐阜	3冊	8冊
愛知	16冊	14冊
三重	22冊	18冊

都道府県	22年度	23年度
滋賀	10冊	0冊
京都	13冊	2冊
大阪	12冊	5冊
兵庫	2冊	1冊
奈良	0冊	0冊
和歌山	1冊	0冊
鳥取	2冊	0冊
島根	1冊	1冊
岡山	15冊	1冊
広島	4冊	3冊
山口	1冊	0冊
徳島	3冊	2冊
香川	1冊	1冊
愛媛	6冊	1冊
高知	2冊	0冊
福岡	12冊	7冊
佐賀	1冊	1冊
長崎	1冊	4冊
熊本	2冊	2冊
大分	0冊	0冊
宮崎	2冊	0冊
鹿児島	0冊	0冊
沖縄	4冊	2冊
計	1,026冊	567冊

貸借冊数・文献複写件数・協力レファレンス件数

貸出冊数			借受冊数				文献複写受付件数			文献複写依頼件数				協力レファレンス受付数		
県内へ	県外へ	計	県内から	県外から	国会から	計	県内から	県外から	計	県内へ	県外へ	国会へ	計	県内から	県外から	計
0冊	0冊	0冊	0冊	0冊	0冊	0冊	0件	0件	0件	0件	0件	0件	0件	0件	0件	0件
546冊	32冊	578冊	21冊	13冊	0冊	34冊	1件	3件	4件	0件	1件	1件	2件	0件	3件	3件
1,273冊	47冊	1,320冊	76冊	8冊	4冊	88冊	1件	4件	5件	0件	0件	6件	6件	6件	1件	7件
1,170冊	39冊	1,209冊	45冊	10冊	1冊	56冊	23件	1件	24件	0件	3件	12件	15件	2件	0件	2件
1,234冊	44冊	1,278冊	45冊	14冊	2冊	61冊	0件	79件	79件	0件	2件	7件	9件	2件	0件	2件
1,476冊	80冊	1,556冊	45冊	17冊	4冊	66冊	2件	6件	8件	0件	2件	5件	7件	5件	0件	5件
1,532冊	56冊	1,588冊	55冊	9冊	0冊	64冊	0件	102件	102件	0件	0件	7件	7件	2件	2件	4件
1,594冊	58冊	1,652冊	37冊	20冊	0冊	57冊	0件	397件	397件	0件	26件	0件	26件	10件	0件	10件
1,164冊	43冊	1,207冊	30冊	9冊	0冊	39冊	358件	5件	363件	0件	1件	1件	2件	10件	0件	10件
1,431冊	46冊	1,477冊	25冊	16冊	0冊	41冊	24件	11件	35件	0件	0件	0件	0件	5件	1件	6件
1,372冊	66冊	1,438冊	62冊	18冊	0冊	80冊	604件	92件	696件	0件	1件	0件	1件	3件	1件	4件
1,232冊	56冊	1,288冊	41冊	20冊	0冊	61冊	0件	0件	0件	0件	4件	2件	6件	5件	1件	6件
14,024冊	567冊	14,591冊	482冊	154冊	11冊	647冊	1,013件	700件	1,713件	0件	40件	41件	81件	50件	9件	59件
24,562冊	1,172冊	25,734冊	761冊	119冊	21冊	901冊	129件	641件	770件	27件	118件	284件	226件	102件	24件	126件

受付件数

	平成22年度	平成23年度	平成22年度の内訳	
			県内分	県外分
受付件数	23,330件	14,729件	14,121件	608件
対応件数	22,762件	14,375件	13,808件	567件
対応件数	438件	216件	216件	0件
対応 小計	23,200件	14,591件	14,024件	567件
館紹介等	5件	22件	22件	0件
未 可	125件	116件	75件	41件

(9)障がい者サービス

郵送貸出の利用

	新規登録		資料別										合計
			図書	朗読テープ		デージー版		点字雑誌	ビデオ	CD	DVD	楽譜その他	
23年 4月	0人	利用件数	0件	0件		0件		0件	0件	0件	0件	0件	0件
		利用冊数	0	0タイトル	0点	0タイトル	0	0	0点	0点	0点	0点	0点
5月	3人	利用件数	16件	4件		0件		4件	1件	8件	2件	0件	35件
		利用冊数	65	9タイトル	15点	0タイトル	0	11	1点	10点	2点	0点	104点
6月	2人	利用件数	26件	6件		0件		4件	2件	22件	4件	0件	64件
		利用冊数	83	11タイトル	62点	0タイトル	0	10	6点	69点	4点	0点	234点
7月	4人	利用件数	25件	8件		2件		5件	2件	17件	4件	0件	63件
		利用冊数	118	27タイトル	53点	12タイトル	12	11	6点	50点	4点	0点	254点
8月	0人	利用件数	28件	7件		0件		4件	1件	14件	3件	0件	57件
		利用冊数	92	7タイトル	40点	0タイトル	0	10	4点	38点	3点	0点	187点
9月	1人	利用件数	27件	10件		1件		5件	2件	21件	2件	0件	68件
		利用冊数	92	16タイトル	75点	5タイトル	5	15	4点	65点	2点	0点	258点
10月	2人	利用件数	30件	11件		1件		4件	1件	21件	4件	1件	73件
		利用冊数	122	24タイトル	92点	7タイトル	7	10	2点	52点	4点	2点	291点
11月	2人	利用件数	32件	7件		1件		5件	0件	16件	2件	3件	66件
		利用冊数	108	17タイトル	68点	5タイトル	5	12	0点	41点	2点	6点	242点
12月	2人	利用件数	22件	10件		0件		5件	2件	20件	1件	1件	61件
		利用冊数	85	15タイトル	91点	0タイトル	0	15点	6点	57点	1点	1点	256点
23年 1月	0人	利用件数	28件	10件		2件		2件	2件	18件	4件	1件	67件
		利用冊数	97	34タイトル	112点	11タイトル	11	7点	7点	58点	4点	1点	297点
2月	4人	利用件数	37件	10件		0件		6件	2件	18件	7件	0件	80件
		利用冊数	124	13タイトル	86点	0タイトル	0	17点	3点	37点	7点	0点	274点
3月	0人	利用件数	45件	12件		1件		2件	1件	23件	5件	1件	90件
		利用冊数	161	18タイトル	75点	6タイトル	6	7点	2点	66点	5点	2点	324点
計	20人	利用件数	316件	95件		8件		46件	16件	198件	38件	7件	724件
		利用冊数	1147	191タイトル	769点	46タイトル	46点	125	41点	543点	38点	12	2,721点
前年度計	12人	利用件数	386件	226件		36件		45件	31件	169件	9件	3件	905件
		利用冊数	1240	296タイトル	896点	10タイトル	36点	112	111点	590点	9点	3点	2,997点

音訳サービスの利用及び調査相談件数

		朗読テープの作成		対面朗読		電話音訳		計	相談 件数
		職員	ボランティア	職員	ボランティア	職員	ボランティア		
23年 4月	実施件数	0件	0件	0件	0件	13件	0件	13件	10件
	のべ時間	0.0時間	0.0時間	0.0時間	0.0時間	14.5時間	0.0時間	14.5時間	
5月	実施件数	1件	1件	0件	0件	6件	7件	15件	27件
	のべ時間	1.0時間	8.0時間	0.0時間	0.0時間	7.1時間	7.6時間	23.7時間	
6月	実施件数	1件	1件	0件	0件	10件	11件	23件	60件
	のべ時間	2.0時間	54.0時間	0.0時間	0.0時間	5.8時間	9.1時間	70.9時間	
7月	実施件数	2件	2件	0件	0件	7件	13件	24件	51件
	のべ時間	2.0時間	6.0時間	0.0時間	0.0時間	2.7時間	14.4時間	25.1時間	
8月	実施件数	1件	0件	0件	0件	10件	10件	21件	57件
	のべ時間	1.0時間	0.0時間	0.0時間	0.0時間	7.1時間	8.9時間	17.0時間	
9月	実施件数	2件	2件	0件	0件	7件	15件	26件	67件
	のべ時間	3.0時間	47.0時間	0.0時間	0.0時間	3.0時間	12.8時間	65.8時間	
10月	実施件数	2件	2件	0件	0件	6件	14件	24件	44件
	のべ時間	2.0時間	13.0時間	0.0時間	0.0時間	3.1時間	13.2時間	31.3時間	
11月	実施件数	1件	1件	0件	0件	6件	10件	18件	52件
	のべ時間	1.0時間	3.0時間	0.0時間	0.0時間	4.8時間	7.8時間	16.6時間	
12月	実施件数	2件	4件	0件	0件	7件	9件	22件	63件
	のべ時間	2.0時間	27.0時間	0.0時間	0.0時間	5.1時間	7.4時間	41.5時間	
24年 1月	実施件数	3件	3件	0件	0件	5件	9件	20件	43件
	のべ時間	4.0時間	29.0時間	0.0時間	0.0時間	2.5時間	8.7時間	44.2時間	
2月	実施件数	2件	2件	0件	0件	4件	12件	20件	80件
	のべ時間	3.0時間	11.0時間	0.0時間	0.0時間	2.0時間	10.7時間	26.7時間	
3月	実施件数	2件	2件	0件	2件	3件	5件	14件	53件
	のべ時間	3.0時間	34.0時間	0.0時間	4.0時間	1.5時間	4.0時間	46.5時間	
計	実施件数	19件	20件	0件	2件	84件	115件	240件	607件
	のべ時間	24.0時間	232.0時間	0.0時間	4.0時間	59.2時間	104.6時間	423.8時間	
前年度計	実施件数	34件	39件	0件	0件	71件	133件	277件	649件
	のべ時間	68.0時間	274.0時間	0.0時間	0.0時間	28.9時間	213.6時間	584.5時間	

(10)施設見学等状況

	施設調査		一般見学		児童生徒見学		見学等小計		うち閉架書庫見学		調べ学習		職場体験		合 計	
	団体数	人数	団体数	人数	団体数	人数	団体数	人数	団体数	人数	団体数	人数	団体数	人数	団体数	人数
平成23年 4月	0	0	0	0	0	0	0	0	0	0	0	0	0	0	0	0
5月	0	0	0	0	0	0	0	0	0	0	0	0	0	0	0	0
6月	0	0	1	7	2	48	3	55	2	34	0	0	0	0	3	55
7月	0	0	0	0	2	43	2	43	2	43	0	0	0	0	2	43
8月	1	39	1	16	5	105	6	121	4	102	0	0	1	3	8	163
9月	0	0	1	17	4	188	5	205	5	205	0	0	1	2	6	207
10月	1	8	0	0	1	112	1	112	1	112	0	0	2	6	4	126
11月	0	0	3	31	1	36	4	67	4	67	0	0	3	9	7	76
12月	0	40	0	0	1	4	1	4	1	4	0	0	0	0	1	44
平成24年 1月	0	0	1	10	1	5	2	15	2	15	0	0	0	0	2	15
2月	0	0	0	0	0	0	0	0	0	0	0	0	1	3	1	3
3月	0	0	0	0	1	34	1	34	0	0	0	0	0	0	1	34
合 計	2	87	7	81	18	575	25	656	21	582	0	0	8	23	35	766
前年度合計	2	80	23	576	11	532	34	1,108	19	470	0	0	12	36	48	1,224

平成24年度 要覧

平成24年5月31日発行

宮 城 県 図 書 館

〒981-3205 宮城県仙台市泉区紫山一丁目1番地1

電 話 022-377-8441 (代表)

F A X 022-377-8484

<http://www.library.pref.miyagi.jp/>

本文用紙は白色度70%再生紙を使用しています。