

年 報

平成14年度

宮 城 県 図 書 館

目 次

平成14年度の概況	1
1 平成14年度宮城県図書館基本方針・目標	2
2 事業予算	4
3 職員組織及び事務分掌	4
4 宮城県図書館協議会	7
5 平成14年度北日本図書館連盟館長会議・整理部門研究集会	9
6 実施事業の概要	10
7 平成14年度図書館資料利用状況等（統計）	16
8 主催事業の概要	25
9 広報活動並びに刊行物	28
10 平成14年度の主なできごと	29

平成14年度の概況

平成14年度は、本館所蔵の貴重資料についてその利用と保存のあり方の再検討を行いました。その端緒として、9月及び12月に開催した宮城県図書館協議会において『「県民の共有資源としての蔵書のあり方」について - 宮城県図書館としての果たす役割 - 』を諮問しました。今後展開する事業としては、本館で所蔵する貴重な古書等6万点について、近年、全国からの貸出、撮影、閲覧等の利用要請が増加することにより資料の傷みが著しくなっていることから、これらを再評価し、資料の内容に応じて文化財指定の手続きを進めるとともに、併せて修復やマイクロ化を図っていくこととしました。こうした事業は「22世紀を牽引する叡智の杜づくり - みやぎ文化資源の保存・活用事業の推進」として取り組むこととし、平成16年から10年間の事業計画を立案しました。なお、平成15年1月には、伊達文庫の『禽譜』『観文禽譜』をはじめ9点の資料が県指定有形文化財（書籍）の指定を受けました。また、2月11日から3月28日まで、本館2階展示室において特別企画展示「きらめく叡智と美のしづく展 - 図書館新館五周年記念・宮城の至宝展 - 」を開催し、これらの指定資料を公開しました。

図書館利用統計では、年間の開館日数は285日で13年度に比べ1日増、入館者数は608,342人で13年度に比べて31,441人の増加になりました。また、個人への貸出は、児童資料及び視聴覚資料の利用が伸び、年間延べ貸出点数で961,635点、前年度に比べ28,357点の増加になりました。インターネットでの県図書館蔵書検索の利用は、年間の検索実行回数が256,361回、1日当たり平均702回になり、前年度の1日当たり377回から大きく増加しました。

平成14年度は、平成14年3月に更新した図書館情報ネットワークシステム（自館システム及び市町村図書館ネットワークシステム）によりサービス提供を行いました。同システムは年間を通じて安定的に稼動し、以前より情報の検索が簡易かつ迅速に処理できるようになりました。インターネット上でのサービス提供になった市町村図書館ネットワークシステムについても、使いやすくなったと概ね好評でした。同じく、3月に更新した音と映像のフロアの館内視聴システムも順調に稼動し、DVD資料の視聴サービス開始により利用が拡大しました。

生涯学習支援事業としては講演会「白神山地の過去・現在・未来」、みやぎ県民大学開放講座では「ちょっと素敵な図書館講座」（全6回）を開催しました。また、IT講習会「初心者のためのパソコン講座」を全8回16日間にわたって開催したほか、文部科学省の通信衛星を利用した「子ども放送局」の放映（延べ32回）、エル・ネット「オープンカレッジ」の放映（延べ164講座）を生涯学習室で行いました。

県内公共図書館の設置については、前年度に引き続き、利府町、小野田町（現 加美町）、蔵王町等で図書館設置に向けての動きがあります。特に加美町と蔵王町においては、平成16年度に図書館建設という予定で進行しています。

子どもの読書推進については、平成13年12月12日に公布、施行された「子どもの読書活動の推進に関する法律」に基づき、県においても教育庁生涯学習課が中心となって子ども読書推進計画を策定することになりました。平成15年1月に「(仮称)みやぎ子ども読書推進計画」策定等連絡会議が発足し、平成15年度中に同計画の骨子案を策定する予定となっています。

その他、県内の大学図書館との連携協力事業の一つとして、東北大学附属図書館が平成14年11月25日から公開された「学都仙台オンライン目録」（学都仙台単位互換ネットワーク制度に参加する大学で構成される図書館目録の横断検索システム）に参加しました。

1 平成14年度宮城県図書館基本方針・目標

基本方針

図書館は、全ての住民が目的に合わせた知識や情報を入手して、生活の維持、地域社会の発展に貢献し、また、広く文化的な営みをもつための欠かせない施設として存在する。人々の読書や学習の場としての機能に止まらず、地域の交流の場、情報センターとして、さらには人づくり、地域づくりの場として大きな役割を果たすことが期待されている。

このため、宮城県図書館は、図書館を取りまく社会の変化を見据えながら的確にその役割を担い、県民の生涯にわたる自主的で多様な学習要求に応えるため、全域サービスの観点から、市町村図書館をはじめ、他の都道府県立図書館、国立国会図書館、大学図書館等との緊密な連携を保ち、地域図書館活動の拠点として、県民の教育・文化の発展に寄与するものとする。

目標

- 1 生涯学習社会の拠点として必要な図書資料を収集・整備し、県民の学習・調査研究・企業のビジネス活動の支援に努める。
- 2 高度情報社会に対応したサービスの向上を図るため、コンピュータやネットワーク技術を積極的に活用し、図書館奉仕網の整備を促進するとともに情報リテラシーの向上に努める。
- 3 全ての県民が図書館サービスを楽しむことができるように、未設置町村への支援とともに、直接利用の利便性の向上に努める。
- 4 県域の資料保存センターとして必要な資料の収集・保存、継承に努めるとともに、資料の電子化等について検討を進める。

施策と事業

- 1 管理・運営体制の充実
 - 施設設備の整備
 - 各種媒体を活用した広報活動の充実
 - 司書等専門職員の養成と確保
 - 宮城県図書館協議会の開催
- 2 図書館資料の整備充実
 - 図書館資料の広範な収集及び整備保存の充実
 - 郷土資料、児童資料の広範な収集
 - DVD（デジタル多用途ディスク）資料の収集
- 3 調査研究と相談機能の充実
 - レファレンスサービスの充実
 - レファレンス事例集、各種目録等の作成配布
 - インターネット等による調査研究機能の整備

- 4 市町村図書館等への活動支援と職員研修の充実
 - 図書館協力車運営事業の推進と相互貸借連絡会議の開催
 - 図書館の整備・運営に関する助言
 - 公共図書館職員研修会等の開催
- 5 図書館サービスの強化と生涯学習機会の提供
 - 障害者サービス，リクエストサービス等をはじめとする図書館資料の有効活用の推進
 - 各種講習会，映画会，子どもの本展示会等の開催
 - 生涯学習相談事業，開放講座の開催
 - 図書館ボランティア活動の支援
- 6 県内外の図書館との連携強化
 - 図書館間の相互協力体制の強化と充実
 - 宮城県図書館協会，北日本図書館連盟との連携，協力
- 7 宮城県図書館情報ネットワークシステムの整備・充実
 - 図書館情報ネットワークシステムの拡充
 - インターネットでの蔵書検索サービスの提供，ホームページの公開，インターネット端末の館内利用

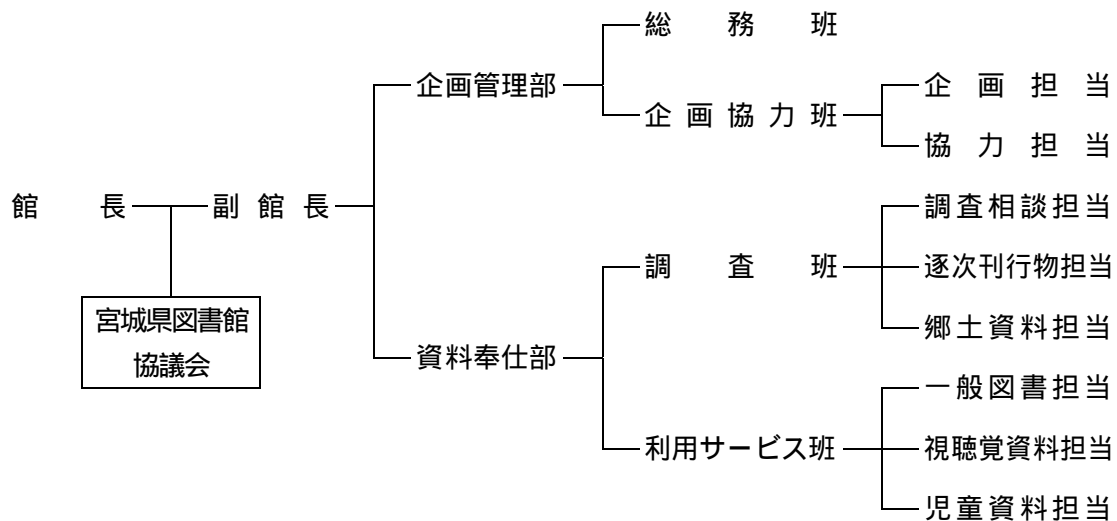
2 事業予算

(単位：千円)

区 分	当初予算額	概 要
管 理 経 費	276,900	本館の運営維持費（定員内職員の人件費を除く）
図 書 館 協 議 会	345	図書館協議会運営費
図 書 館 運 営 費	22,242	機器使用料，消耗品等に要する経費
市 町 村 支 援 費	98,464	市町村図書館・公民館図書室の支援に要する経費
企 画 広 報 費	1,066	主催事業，広報等に要する経費
資 料 購 入 費	67,000	資料購入費
合 計	466,017	

3 職員組織及び事務分掌

(1) 組織



職員数

() : 司書・司書補有資格者内数

職 名	館 長	副 館 長	部 長	教育庁副参事 兼 次 長	次 長	主 幹	社会教育主事	主任主査	主 査	主 事	技 師	計	嘱 託	臨 時 職 員	計
人 数	1	1	2	1	2 (2)	1 (1)	1	7 (4)	5 (3)	19 (14)	1	41 (24)	19 (19)	26 (5)	45 (24)

(2) 職員・事務分掌

平成14年4月1日

部	班	職 名	氏 名	事 務 分 掌
	館	長	伊達宗弘	
	副	館 長	浅野袖記	
企		企 画 管 理 部 長	板橋正春	企画管理部の総括に関する事。
		教育庁副参事兼企画管理部次長(総括担当兼総務班長)	櫻田重敏	部・班の所掌事務の整理・調整に関する事。人事事務・公印管理に関する事。図書館協議会及び関係団体事務に関する事。
画	総	主 任 主 査	木村吉昭	財産管理, 営繕計画, 工事の施工に関する事。防災に関する事。予算の編成・執行計画に関する事。委託・賃貸借等の契約に関する事。勤務の割振に関する事。文書事務に関する事。予算・決算及び収入・支出事務に関する事。物品の購入・管理に関する事。旅行命令及び旅費の支給に関する事。給与及び賃金の支給に関する事。服務及び休暇に関する事。協力車の運転に関する事。臨時職員に関する事。
		主 任 主 査	立花悦子	
管	務	主 事	佐藤智美	
		主 事	熊谷清正	
班	技	師	木皿邦夫	
理	企	次長兼企画協力班長	高木治夫	県内市町村図書館等の振興に関する事。各種研修会に関する事。企画・広報活動に関する事。宮城県図書館システムに関する事。障害者サービスに関する事。生涯学習に関する事。図書館ボランティアに関する事。協力貸出・相互協力に関する事。協力車の運行に関する事。県内市町村図書館の調査・支援に関する事。図書館年報等印刷物の作成に関する事。見学案内の調整に関する事。図書館だよりの企画調整に関する事。
		主任主査兼副班長(企画担当)	田中伸哉	
画	社	会 教 育 主 事	狩野茂	
		主 査	田中則行	
協	主	主 事	三澤幸子	
		主 査 兼 副 班 長	鈴木裕	
力	主	主 事	梶本哲弥	
		主 事	今野由美子	
部	班			
資	料	資 料 奉 仕 部 長	遠藤幸生	資料奉仕部の総括に関する事。
		資料奉仕部次長(総括担当)兼調査班長	早坂信子	資料奉仕部の所掌事務の調整に関する事。

資料奉仕部	調査班	主任主査兼副班長 (調査相談担当)	安川 潔	調査相談業務に関すること。
		主事	佐藤 祐子	カウンター業務に関すること。
		主事	日野 文都	参考図書・逐次刊行物・郷土資料の選定・発注・受入・整理に関すること。
		主査兼副班長 (逐次刊行物担当)	伊藤 直子	古典籍・貴重書等の整理・管理に関すること。
		主事	小杉 景子	複写サービスに関すること。
		主事	田代 恭子	利用統計に関すること。協力貸出しに関すること。
		主査兼副班長 (郷土資料担当)	内馬場みち子	障害者サービスに関すること。
	利用サービス班	主事	工藤 温子	
		主事	高熊 洋平	
		主幹兼利用サービス班長	菅原 泰博	
		主任主査兼副班長 (一般図書担当)	富澤 清実	カウンター業務に関すること。
		主事	木幡 良江	一般図書・視聴覚資料・児童資料の選定・発注・受入・整理に関すること。
		主事	吉田 祐子	寄贈図書の受入に関すること。
		主事	飯田 智子	利用統計に関すること。
サービス班	主事	加藤 弓子	調査相談業務に関すること。	
	主事	佐尾 博基	視聴覚ブースの利用に関すること。	
	主任主査兼副班長 (視聴覚資料担当)	井上 正典	県内市町村図書館等の児童サービスの支援に関すること。	
	主事	三浦 裕美子	行事の企画運営に関すること。	
	主事	柴田 香織	県視連事務局，障害者サービスに関すること。	
	主任主査兼副班長 (児童資料担当)	白岩 裕子	協力貸出しに関すること。	
	主事	渡邊 いと		
主事	佐藤 康弘			

(3) 嘱託職員

(21人)

生涯学習相談員	工藤 洋子	郷土資料担当	高橋 明子	一般図書担当	白出 政子
生涯学習相談員	渡辺 知子	郷土資料担当	澁谷 歩	視聴覚資料担当	松川 良子
協力担当	加藤 康子	一般図書担当	泉 和歌子	視聴覚資料担当	西巻 依子
調査相談担当	根来 章江	一般図書担当	佐藤 薫	視聴覚資料担当	鈴木 明美
逐次刊行物担当	渡邊 マヤ	一般図書担当	沖 恵美子	児童資料担当	中村 葉子
逐次刊行物担当	篠塚 慈子	一般図書担当	石幡 直子	児童資料担当	佐々木奈保美
郷土資料担当	坂井 基紀	一般図書担当	斎藤 淳子	児童資料担当	嵯峨 晶子

4 宮城県図書館協議会

(1) 第26次宮城県図書館協議会委員名簿

	氏 名	役 職 名	備 考
1	お 太 田 し ろ う 郎	宮城県迫桜高等学校長	
2	お く や ま え み こ	仙台市民図書館長	
3	お だ た だ 忠 雄	東北大学教授 東北大学附属図書館長	
4	お の て ら 健	株式会社仙台市民放送会社代表取締役	
5	か し い さ 夫	宮城大学事業構想学部教授	～平14.12.31
	あ き づ き お さ 治	宮城大学事業構想学部教授	平15. 1 . 1 ~
6	き い と う ま さ 英	東北福祉大学教授・教務部長	会長
7	か き く ち れ い こ	ハートandアート空間BE I代表取締役	
8	な が の た め か ず	河北新報社編集・製作総務	副会長
9	に へ い る り こ	中新田町図書館副館長	
10	べ に む ら あ き こ	みやぎ・せんだいINPOセンター常務理事兼事務局長	
五十音順（但し、年度中に交代された秋月治委員を除く） 任期：平成14年3月1日から平成16年2月28日まで			

(2) 第25次宮城県図書館協議会開催状況

第1回 平成14年6月6日(木)

- ・報告事項
平成14年度主要事業及び平成13年度利用状況について
- ・協議事項
宮城県図書館としての現状把握について

第2回 平成14年9月5日(木)

- ・協議事項
「県民の共有資源としての蔵書のあり方」について - 宮城県図書館としての果たす役割 -

第3回 平成14年12月5日(木)

- ・協議事項
「県民の共有資源としての蔵書のあり方」について - 宮城県図書館としての果たす役割 -

(3) 平成13年度宮城県公共図書館協議会連合会代表者会議

期日 平成14年7月11日(木)

- ・報告事項 平成14年度北日本図書館協議会連合会理事会について
- ・情報交換等

5 平成14年度北日本図書館連盟館長会議・整理部門研究集会

- 研究主題 「地域資料再発見 - 新しい時代における資料のあり方を考える - 」
- 主催 北日本図書館連盟 秋田県図書館協会
日本図書館協会公共図書館部会（全国公共図書館整理部門研究集会併催のため）
- 期日・会場 平成14年9月19日（木）～20日（金） 秋田キャッスルホテル（秋田市）
- 大会参加者 223人
- 講演 東京大学大学院教育学研究科助教授 根本 彰 氏
「地域資料サービスのストラクチャーリング：地方分権，IT，図書館経営」
- 事例発表 (1) 「地域資料の時代」
- 『地域資料入門』の編集と小平市立図書館の実践を通して見えてきたもの - 」
東京都小平市中央図書館館長補佐 蛭田 廣一 氏
- (2) 「郡山市図書館における郷土資料の収集と整理」
福島県郡山市中央図書館主任主査兼奉仕係長 佐久間 典子 氏
- (3) 「地域情報の共同配信を目的とする電子図書館と電子自治体の融合」
- Dublin CoreとZ39.50を技術基盤とする岡山県の実践 - 」
岡山県総合文化センター整理課係長 森山 光良 氏
- 全体協議 助言者：東京大学大学院教育学研究科助教授 根本 彰 氏
日本図書館協会常務理事 常世田 良 氏
司会者：秋田県立図書館副主幹 山崎 博樹 氏

6 実施事業の概要

(1) 企画協力班 企画担当

平成14年度は、14年3月にコンピュータシステムの更新を行ったことにより、利用者へのサービス提供、県内市町村図書館及び公民館図書室等に対するサービス提供が迅速に実施できるようになり、機能も向上しました。

県内自治体における図書館設置の動向としては、前年度から動きのあった小野田町（平成15年度からは町村合併により加美町）、蔵王町、利府町、牡鹿町等で図書館設置への準備が進められました。この中でも小野田町については、平成16年度中に文化センターとの併設の図書館を建設することになり、15年4月から加美町宮崎地区に建設準備室を設けて具体的な準備を始めることとなっています。

研修事業では、公共図書館職員研修1で「図書選択・サービス計画、利用者満足度から」について取り上げました。読書活動研究集会では、最近、一層重要視されるようになった「学校図書室と公共図書館の連携」について取り上げました。

図書館ボランティアについては、書架整理25人、展示室案内5人の追加募集を行い、新規登録者向けの養成講座を実施しました。また、ボランティアごとに専門講座も行いました。

生涯学習室では、10月を生涯学習月間として「折り紙工作展示会」「触る絵本展示会」「親子お楽しみ劇場」等を開催しました。また、生涯学習推進講演会として「白神山地の過去・現在・未来」を開催しました。

(2) 企画協力班 協力担当

イ 協力貸出業務

県内公共図書館への協力貸出冊数は、ほぼ前年度並みで推移しました。公共図書館間相互貸借は「宮城県図書館情報ネットワークシステム(MY-NE T)」の新機能「ワークフロー」の活用が参加各館で進み、前年度よりも利用件数が増加しました。

県内公民館図書室への協力貸出冊数は、前年度比25%増と引き続き増加しており、従来利用のなかった町からの協力貸出依頼も増加しています。県外図書館への貸出も前年度比40%増と増加しています。

ロ 協力車運営業務

協力車の巡回は平成13年度に引き続き1か月に2回の巡回を基本に5コース(うち1コースは宿泊)に区分し公立図書館26館・公民館図書室2館を対象として年間104回(延べ127日)の巡回を実施しました。

協力車運営業務は、協力車運行による県内公立図書館の情報収集と広報物等を利用した情報の提供のほか、県内相互貸借資料の物流確保の面でも重要な役割を担っています。

なお、平成15年2月からは、試行的に、県立迫桜高等学校を協力貸出の対象施設とすることとなり、協力車で巡回を開始しました。

ハ 相互貸借連絡会議

第1回 平成14年5月16日(木) 宮城県図書館

内容:平成14年度協力業務について、MY-NE Tの参加状況・運用について、他

第2回 平成14年10月25日(金) 宮城県図書館

内容:協力貸出の状況について、MY-NE Tの運用について、他

(3) 調査班 調査相談担当

イ レファレンス業務

今年度の個人レファレンス総件数は前年度比24.6%減で新館開館後初めて減少しました。

図書館ホームページでのメールレファレンス受付を6月から実施しました。今年度の総受付件数は80件になりました。

県内公共図書館と連携した協力レファレンス総件数は前年度比31%減少しています。

ロ レファレンス事例集「としょかん質問箱」の編集・刊行

平成10年度から継続している事業で、調査班の回答事例を選考・編集のうえ、今年度は第9号及び第10号を各700部刊行しました。これを県内外の公共図書館等に配布し、その事例成果を公表しました。

ハ 電子図書の利用

前年度と同様に、利用頻度では企業情報（全国50万社検索可能）が最も高くなっています。全利用件数は前年度比89%増で毎年増加しています。

ニ 利用者用インターネット端末

平成14年3月6日から供用開始しました。当担当には端末3台を設置していますが、今年度は年間で8,914回、端末1台/日当たり10.4回の利用がありました。

(4) 調査班 逐次刊行物担当

イ 整理状況

継続タイトルのほか、88タイトル（購入25タイトル、寄贈63タイトル）を新規に受け入れ、整理しました。

ロ 利用状況

- ・調査相談件数は口頭・電話・FAX等合わせて3,095件、閉架書庫資料の出納冊数は25,411冊で、調査相談件数、閉架書庫資料の出納冊数ともに年々増加傾向にあります。
- ・データベース利用件数は河北データベースが344件、朝日新聞データベースが284件、雑誌記事索引・企業情報等のCD-ROMが251件でした。河北データベースの利用は前年度より10%減、朝日新聞データベースは前年度比50%増の利用がありました。
- ・当館で所蔵していない逐次刊行物資料中の論文の他館への複写依頼件数は、国立国会図書館へ393件、大学図書館・公共図書館等へ62件になりました。国立国会図書館への依頼件数が前年度に比べ約半分に減少しましたが、これは、同館が関西館開館（平成14年10月）準備のため複写サービスを一時休止したこと、また、同館がインターネットによる個人からの郵送複写申込受付を開始したこと（平成15年1月）によるものと思われます。
- ・障害者サービスでは、新聞のコラム、テレビ・ラジオ欄、川柳欄及び週刊誌の記事の電話音訳、録音テープの貸出等を行いました。

ハ その他

- ・今年度も県内公共図書館の逐次刊行物の購入状況を調査し、「県内公共図書館 雑誌・新聞購入一覧」を作成、配布しました。

(5) 調査班 郷土資料担当

イ 宮城県指定有形文化財（書籍）指定

- ・以下の本館所蔵の古典籍9点が県指定有形文化財に指定されました（平成15年1月31日）。
 - 1 観文禽譜（稿本，12冊），禽譜（稿本，11帖3巻）
 - 2 魚蟲譜（写本，7巻）
 - 3 關算四傳書（写本，474冊）
 - 4 貞観政要（伏見版，8冊）
 - 5 光悦謡本一百番（特製本，99冊）
 - 6 生計纂要（稿本，88冊）
 - 7 三航蝦夷日誌（稿本，35冊）
 - 8 北海道風土記（稿本，27冊 附図10枚），附 北海道風土記（草稿，6冊），附 琉球新誌（1冊 附図1枚），附 小笠原新誌（1冊 附図1枚）
 - 9 言海（稿本，32冊）

ロ 緊急地域雇用創出特別基金事業

- ・6か月間の緊急地域雇用事業を利用して「宮城県内公共図書館所蔵郷土関係論文目録」（2冊）と「データシート原稿」（一式）をデータベース化し，CD-ROM300枚を作成しました。

ハ 特別展示，記念講演会の開催

- ・図書館所蔵自筆原稿特別展示「みやぎをめぐる文人たち」を平成14年10月5日から平成15年3月28日まで開催しました。見学者約23,000人。新聞，テレビ番組でも報じられました。
- ・図書館新館五周年記念・宮城県有形文化財指定記念特別展示「きらめく叡智と美のしづく展」を平成15年2月11日から3月28日まで開催しました。見学者約9,600人。新聞，テレビ番組でも報じられました。
- ・特別展示「きらめく叡智と美のしづく展」の記念講座として以下のリレー講座を開催しました。

- 1 みちのく宮城に学ぶ - 東北の歴史と文化の源流 -
3月2日（日）10:30～12:00 講師 宮城県図書館長 伊達 宗弘
- 2 時代を開く叡智の光 - 仙台藩の和算家たち -
3月2日（日）13:30～15:00 講師 電気通信大学講師 佐藤 賢一 氏
- 3 北方への視座 - 松浦武四郎大槻家 -
3月9日（日）10:30～12:00 講師 宮城県図書館資料奉仕部次長 早坂 信子
- 4 花を伝える - 世阿弥のカリキュラム -
3月16日（日）10:30～12:00 講師 宮城県図書館資料奉仕部長 遠藤 幸生
- 5 『生計纂要』と養賢堂の蘭学
3月16日（日）13:30～15:00 講師 京都大学教授 松田 清 氏

ニ 絵図・地図の調査

- ・図書館所蔵の1,500点に上る絵図・地図の詳細な調査を行いました。

ホ 「江戸のモノづくり」事業（文部科学省主催）への協力

- ・電気通信大学講師・佐藤賢一氏（日本数学資料の所在調査）及び京都大学教授・松田清氏（蘭学基礎資料の調査）の2グループが本館所蔵資料を調査しました。両グループの調査では写真撮影（カラー及びマイクロフィルム），マスターフィルムと複製品の検査，データ目録等の作成が行われました。調査は計9回，延べ24日間にわたり，これらの事業に全面的に協力しました。

へ 整理状況

- ・図書は923冊（購入573冊，寄贈350冊），地図は66枚（購入66枚）を整理しました。古書1冊（購入）を整理しました。
- ・逐次刊行物は，継続タイトルの整理に加えて，新規に雑誌6タイトル，行政資料1タイトルを受け入れ，整理しました。

ト 利用状況

・調査相談件数

調査依頼の内容は，本県や県内市町村発行の行政資料に関するものが増加傾向にあります。郷土史や地誌に関する調査依頼は，県内だけでなく全国から多数寄せられました。総件数は前年度比20%増になりました。

依頼区分	口頭	電話	文書	メール	協力レファレンス	計
件数	10,257件	1,458件	699件	92件	204件(県内113, 県外91)	12,710件

注：「協力レファレンス」は県内公共図書館・公民館図書室からと県外図書館からの調査相談

チ 資料の利用状況

- ・閉架書庫資料の利用は図書4,024冊，逐次刊行物2,901冊，古書2,134冊になりました。
- ・複写サービス（マイクロフィルム，カラーコピーを含む）の利用は4,617人で74,051枚。資料保存上電子複写ができない古書等の写真撮影（カメラは利用者持参）は58人，269冊，8,070コマでした。
- ・古書の特別利用は合計118件384冊に上りました。博物館等の展示への特別貸出は26件49冊，出版物への掲載等67件158冊，写真撮影19件166冊（ビデオ撮影を含む），テレビ放映等が6件11冊。博物館等の展示への特別貸出は，件数で前年度比約44%増になりました。

(6) 利用サービス班 一般図書担当

イ 利用状況

- ・今年度も貸出冊数が前年度を下回る結果になりました（一般図書の貸出冊数：前年度比5,841冊減）。
- ・個人利用者の年間新規登録者数は16,734人で，年度末現在の登録者総数は175,152人になりました。
- ・障害者サービスとしての一般図書の郵送貸出は1,039冊で，前年度比217冊増でした。

ロ 資料整理状況

- ・購入13,756冊，寄贈2,238冊の受入・整理を行いました。また，緊急地域雇用創出特別基金事業として，和書5,000冊を委託整理しました。

ハ その他

- ・書架整理のためのボランティアは9人から34人に増え，年間を通じて返却図書を書架に戻す作業を行いました。
- ・中国吉林省図書館との図書交換として，日本語図書48冊を送付しました。また，中国語図書96冊を受領しました。
- ・中学生・高校生の総合学習における職場体験学習として12件，45人を受け入れました。

(7) 利用サービス班 視聴覚資料担当

イ 利用状況

今年度の個人貸出点数は197,621点で、前年度比17,383点増であり増加傾向が続いています。媒体別に見ると貸出点数の57.0%がビデオテープ、38.1%がCD、3.9%が楽譜となっています。

障害者サービスとしての朗読テープ、ビデオ、CDの郵送貸出数は2,129点で、前年度比28点減になりました。

ロ 資料整理状況

今年度の購入資料点数は980点で、ビデオテープ(526点)、DVD(325点)を中心に県民の学習ニーズ、教育の今日的課題、保存の必要性(郷土資料を含む)の視点から収集、受入・整理を行いました。

また、宮城県民会館から受け入れた資料を含めて、ビデオテープ(711点)、CD(506点)、DVD(345点)等の整理を行いました。

ハ 館内視聴サービス

本年度の利用状況は下表のとおりでした。利用者の増加が顕著でした(前年度比6,101人増)。視聴システムの更新に伴うDVD資料の視聴サービス開始が利用者拡大の大きな要因になったと推察されます。

館内視聴ブースの利用受付件数・利用者数

年度	受付総数 (件)	資料別内訳						利用者数 (人)
		ビデオ	LD	CD	CD-ROM	DVD	その他	
14	36,711	12,999	2,111	145	997	20,433	26	50,644
13	33,164	26,228	4,557	219	1,055	1,053	-	44,543

ニ 郷土資料のデジタル化

昭和29年代からの16ミリフィルム映像「宮城県政ニュース」84タイトルをデジタル化し、DVD-Videoとして保存するとともに、整理しました。

宮城県の民話274タイトル、宮城県の民謡405タイトルをデジタル化し、音楽CDとして保存するとともに、整理しました。

ホ 上映会、LDコンサート

年間57回の上映会を実施し、1,741人の参加者がありました。1回当たりの参加者数は30.5人になりました。

ヘ 音楽鑑賞講座

クラシック音楽に関する講義と鑑賞、在仙演奏家によるミニコンサートを併せて実施しました。93人の参加者がありました。

ト 初心者のためのパソコン講座(IT講習会)

平成14年度情報通信技術講習会実施要項に準じ実施しました。年間8講座、16日間の実施に228人の参加者がありました。

チ その他

宮城県視聴覚ライブラリーとして、宮城県視聴覚教育連絡協議会に参加し「視聴覚教材・機材利用状況調査」の刊行や「宮城県自作視聴覚教材コンクール」の運営支援を行いました。

(8) 利用サービス班 児童資料担当

イ 利用状況

- ・週5日制の完全実施に伴い土・日曜日の利用が拡大，貸出冊数も前年度比16,735冊増になりました。
- ・総合的な学習における「調べ学習」として，文書による申請があったものだけで，小学校16件，中学校11件，養護学校2件の合計29件，603人の利用がありました。
- ・学校からの「職場体験」の希望について，中学校5件，高等学校1件を受け入れました（各2日間22人）。
- ・講座の資料として「街頭紙芝居」「国策紙芝居」の各1巻を仙台市太白図書館へ特別貸出をしました。
- ・館内図書閲覧（保存用図書）の貸出冊数は，3,295冊になりました。

ロ 資料整理状況

- ・児童資料研究相談室の資料について，同一請求記号内での詳細配列を「シリーズ名」でまとめました。
- ・絵本（日本・外国）の開架資料について，詳細な配架の見出しを作成しました。
- ・「パネルシアター」「エプロンシアター」関係の資料は一般図書への配架替えを行いました。
- ・「街頭紙芝居」の活用計画を作成し，これに伴い貸出用としての18タイトルを資料保護のためのケースに入れ整理しました。
- ・宮城県立保育専門学院から児童文化財の寄贈があり，1階倉庫に保管し，整理を開始しました。
- ・宮城県岩ヶ崎高等学校から手作り絵本（布の絵本）11点の寄贈がありました。
- ・日産自動車から「ニッサン童話絵本大賞」受賞対象作品の2点の寄贈がありました。
- ・児童に関する研究書等を，一般図書から児童資料研究相談室の資料に整理換えのうえ配架する作業を継続的に実施しました。
- ・全集，シリーズものにおける欠号資料を受け入れ，整理しました。

ハ 行事・その他

- ・第33回子どもの本展示会を4月24日（水）～4月29日（月）までの期間で開催し，延べ1,044人の入場者がありました。また，県内公共図書館・公民館図書室のうち希望機関への移動展示会を行い，27会場で延べ7,902人の入場者がありました。今回の展示会ではワールドカップサッカーに関連した本も紹介しました。
- ・企画展「外国語絵本展」に，ワールドカップサッカーの開催にちなんで外国語の絵本（韓国他）を展示しました。
- ・こどもの読書週間（4月24日から5月12日）を利用して，前年度の「人気ベスト10」「協力貸出ベストの紹介」を掲示しました。
- ・ボランティア（3団体）による「おはなし会」を月2回（2団体），年3回（1団体）実施しました。また，12月には「おはなし会」（おたのしみ会）を実施し，延べ125人の入場者がありました。
- ・「しんかんしょうかい」だよりは前年度に引き続き手作りで発行（46号～57号）し，来館者及び県内図書館等に配布しました。

7 平成14年度図書館資料利用状況等（統計）

(1) 受入資料一覧表

図書・視聴覚資料

(現在高 = 平成15年3月末の蔵書数)

区分	購入	寄贈	その他	合計	除籍等	引増減	現在高
一般図書	13,735	2,110		15,845		15,845	579,131
洋書	21	118		139		139	15,895
ハンゲル資料		12		12		12	1,280
中国書							4,038
郷土資料	573	350		923		923	41,912
和古書	1			1		1	38,277
漢籍							18,886
地図資料	66			66		66	9,487
貸出用児童書	2,428	307		2,735		2,735	49,206
保存用児童書		2,243		2,243		2,243	71,614
貸出用紙芝居	74			74		74	697
街頭紙芝居							5,317
教育紙芝居							2,014
電子図書	172	46		218		218	767
マイクロフィルム	281	6		287		287	13,691
館外用図書					-267	-267	11,439
図書資料小計	17,351	5,192	0	22,543	-267	22,276	863,651
16mmフィルム			32	32		32	1,533
録画テープ(Uマチック)							24
録画テープ(ベータ)							30
録画テープ(VHS)	526	131	1,041	1,698		1,698	12,670
8mmフィルム							18
CD-ROM(主に映像)		8		8		8	312
レコード		47		47		47	5,837
コンパクトディスク	79	39	1,048	1,166		1,166	15,013
楽譜	7	113		120		120	10,066
レーザーディスク			970	970		970	2,339
DVDビデオ	325	6	21	352		352	1,060
カセットテープ	43	1		44		44	3,955
オープンリールテープ							773
スライドフィルム							1,174
視聴覚資料小計	980	345	3,112	4,437	0	4,437	54,804
総計	18,331	5,537	3,112	26,980	-267	26,713	918,455

逐次刊行物

区 分	配架場所	所蔵タイトル数	うち年間受入タイトル数			
			うち購入	うち寄贈他	うち外国語	
雑 誌 (紀要を含む)	新聞雑誌室	7,368種	1,623種	465種	1,158種	40種
	みやぎ資料室	1,988種	672種	24種	648種	
	子ども図書室	141種	26種	17種	9種	
年鑑・年報	新聞雑誌室	2,310種	571種	318種	253種	
	子ども図書室	8種	1種	1種		
行政資料	新聞雑誌室	1,733種	608種	245種	363種	
	みやぎ資料室	1,845種	583種	9種	574種	
新 聞	新聞雑誌室	564種	88種	66種	22種	
	みやぎ資料室	260種	114種		114種	
	子ども図書室	2種	2種	2種		
計		16,219種	4,288種	1,147種	3,141種	40種
前年度		16,128種	4,244種	1,173種	3,071種	57種

*子ども図書室には児童資料研究・相談室分を含む

(2) 開館日数・入館者数・個人貸出冊数・調査相談件数，利用登録者数

	開館日数	入館者数	1日平均 入館者数	個人貸出 冊数	調査相談 件数
平成14年 4月	25日	47,225人	1,889人	75,202冊	3,276件
5月	26日	52,941人	2,036人	81,828冊	3,273件
6月	25日	52,641人	2,106人	83,129冊	3,450件
7月	25日	57,120人	2,285人	85,839冊	3,932件
8月	26日	66,615人	2,562人	95,417冊	4,558件
9月	24日	54,597人	2,275人	83,356冊	3,679件
10月	26日	52,195人	2,008人	82,951冊	3,527件
11月	25日	53,203人	2,128人	84,612冊	3,730件
12月	23日	44,486人	1,934人	76,768冊	3,538件
平成15年 1月	19日	42,486人	2,236人	71,520冊	3,050件
2月	16日	35,864人	2,242人	58,014冊	2,399件
3月	25日	48,969人	1,959人	82,999冊	2,839件
合 計	285日	608,342人	2,135人	961,635冊	41,251件
前年度合計	284日	576,901人	2,031人	933,278冊	39,976件
増 減	+ 1日	+ 31,441人	+ 104人	+ 28,357冊	+ 1,275件

	利用登録者数 (個人)	対前年比	新規登録者数 (個人)	実利用者数 (個人)
平成15年3月末	175,152人	+ 16,394人	16,734人	51,929人
平成14年3月末	158,758人	+ 16,912人	18,376人	(統計値なし)

* 対前年比には，新規登録による増加のほか，県外転居等による減少を含む

* 実利用者数は，年度内に登録，貸出等の図書館利用が1回以上あった利用者数を示す

(3) 分類別蔵書冊数及び個人貸出冊数

	一般図書											外国語資料	郷土資料	児童資料	視聴覚資料	その他	計
	総記	哲学	歴史地理	社会科学	自然科学	技術	産業	芸術	言語	文学	未分類他						
蔵書冊数	22,825	31,660	64,269	103,095	38,771	37,297	23,340	49,509	10,616	145,470	52,279	21,213	99,075	128,848	54,804	35,384	918,455
構成比 *1	2.5%	3.4%	7.0%	11.2%	4.2%	4.1%	2.5%	5.4%	1.2%	15.8%	5.7%	2.3%	10.8%	14.0%	6.0%	3.9%	100.0%
構成比 *2	4.3%	6.0%	12.2%	19.6%	7.4%	7.1%	4.4%	9.4%	2.0%	27.6%							
前年度計	26,089	29,781	60,158	98,182	37,232	35,547	22,098	47,494	10,200	138,294	58,211	21,062	98,151	123,796	50,367	35,080	891,742
増減 *3	-3,264	1,879	4,111	4,913	1,539	1,750	1,242	2,015	416	7,176	-5,932	151	924	5,052	4,437	304	26,713
貸出冊数																	
14年4月	1,155	2,329	3,732	6,369	3,427	5,361	2,321	5,484	839	14,473	45	234		13,591	15,842		75,202
5月	1,165	2,561	4,185	7,473	4,122	5,847	2,559	6,051	1,001	15,721	33	246		13,639	17,225		81,828
6月	1,233	2,486	4,176	7,648	4,157	5,848	2,526	5,808	995	15,678	313	263		15,199	16,799		83,129
7月	1,119	2,562	4,341	7,853	4,406	5,629	2,533	5,870	1,058	15,944	434	285		17,527	16,278		85,839
8月	1,191	2,791	4,730	8,285	4,852	5,853	2,537	6,285	1,329	18,638	435	298		20,466	17,727		95,417
9月	991	2,605	4,087	7,626	4,045	5,480	2,434	5,737	1,119	16,589	287	292		14,982	17,082		83,356
10月	1,099	2,579	3,938	7,530	3,930	5,548	2,333	5,747	1,015	16,715	329	335		14,554	17,299		82,951
11月	1,067	2,608	3,790	7,938	4,027	5,686	2,364	5,810	1,044	15,785	344	304		15,933	17,912		84,612
12月	902	2,311	3,747	7,388	3,460	5,197	2,064	5,338	892	15,338	278	223		13,270	16,360		76,768
15年1月	806	2,195	3,623	6,983	3,486	4,844	1,819	5,050	911	13,780	329	243		12,798	14,653		71,520
2月	602	1,622	2,810	5,102	2,636	3,872	1,476	4,290	754	11,378	274	245		10,478	12,475		58,014
3月	861	2,215	3,771	6,617	3,610	5,587	2,072	5,949	1,087	16,301	424	282		16,254	17,969		82,999
年度計	12,191	28,864	46,930	86,812	46,158	64,752	27,038	67,419	12,044	186,340	3,525	3,250	-	178,691	197,621	-	961,635
構成比 *1	1.3%	3.0%	4.9%	9.0%	4.8%	6.7%	2.8%	7.0%	1.3%	19.4%	0.4%	0.3%		18.6%	20.6%		100.0%
構成比 *2	2.1%	5.0%	8.1%	15.0%	8.0%	11.2%	4.7%	11.7%	2.1%	32.2%							
前年度計	14,474	29,332	47,794	87,983	47,044	67,615	29,092	68,819	10,318	183,613	2,818	2,262	-	161,876	180,238	-	933,278
増減	-2,283	-468	-864	-1,171	-886	-2,863	-2,054	-1,400	1,726	2,727	707	988		16,815	17,383		28,357

構成比 *1 : 対総数での構成比を算出したもの

構成比 *2 : 一般図書のうちNDC分類付与済みの資料内での構成比を算出したもの

増減 *3 : 分類別蔵書冊数については電算システム入れ替えによる算出方法の変更があり前年度比の増減にばらつきが生じている

(4) 古書閲覧及び特別利用

		閲覧利用	特別利用								
			特別貸出	撮影	出版	掲載	翻刻	ビデオ	放送	装飾	計
14年 4月	利用件数	13件	1件	2件		5件		1件			9件
	利用冊数	106冊	2冊	4冊		8冊		1冊			15冊
5月	利用件数	16件	3件			5件			1件		9件
	利用冊数	160冊	8冊			11冊			1冊		20冊
6月	利用件数	13件	1件			2件			1件		4件
	利用冊数	126冊	1冊			2冊			1冊		4冊
7月	利用件数	12件	2件	3件		5件			1件		11件
	利用冊数	76冊	4冊	19冊		21冊			1冊		45冊
8月	利用件数	20件	4件	2件		8件			1件		15件
	利用冊数	723冊	11冊	10冊		18冊			1冊		40冊
9月	利用件数	12件	4件	1件		8件					13件
	利用冊数	235冊	10冊	8冊		26冊					44冊
10月	利用件数	19件	2件	2件		4件			1件		9件
	利用冊数	235冊	2冊	114冊		7冊			5冊		128冊
11月	利用件数	15件	4件	2件		10件			1件		17件
	利用冊数	137冊	5冊	4冊		11冊			2冊		22冊
12月	利用件数	11件	4件	2件		5件					11件
	利用冊数	272冊	4冊	2冊		8冊					14冊
15年 1月	利用件数	9件	1件	1件		3件					5件
	利用冊数	34冊	2冊	1冊		3冊					6冊
2月	利用件数	7件		1件		3件		1件			5件
	利用冊数	30冊		1冊		9冊		1冊			11冊
3月	利用件数	15件				9件		1件			10件
	利用冊数	52冊				34冊		1冊			35冊
計	利用件数	162件	26件	16件	0件	67件	0件	3件	6件	0件	118件
	利用冊数	2,186冊	49冊	163冊	0冊	158冊	0冊	3冊	11冊	0冊	384冊
前年度計	利用件数	288件	18件	26件	4件	56件	8件	6件	6件	0件	124件
	利用冊数	3,604冊	127冊	249冊	9冊	250冊	23冊	11冊	19冊	0冊	688冊

(5) 調査相談の利用

	電話	文書	E-mail	口頭	その他	計
14年 4月	1,000件	39件	1件	2,233件	3件	3,276件
5月	857件	47件	4件	2,352件	13件	3,273件
6月	876件	58件	12件	2,480件	24件	3,450件
7月	879件	104件	29件	2,886件	34件	3,932件
8月	891件	93件	21件	3,529件	24件	4,558件
9月	846件	86件	12件	2,720件	15件	3,679件
10月	780件	80件	33件	2,611件	23件	3,527件
11月	781件	87件	29件	2,829件	4件	3,730件
12月	709件	79件	17件	2,724件	9件	3,538件
15年 1月	752件	17件	8件	2,262件	11件	3,050件
2月	620件	16件	18件	1,742件	3件	2,399件
3月	676件	33件	22件	2,104件	4件	2,839件
計	9,667件	739件	206件	30,472件	167件	41,251件
前年度計	9,339件	445件	36件	29,945件	211件	39,976件

(6) 文献複写の利用

種類別枚数

種別		枚数
電子複写	白黒	210,166 (221,333)
	カラー	678 (511)
マイクロフィルム		27,818 (23,053)
写真撮影		8,185 (6,080)
計		246,847 (250,977)
月平均		20,571 (20,915)

受付窓口別枚数

種別	枚数
一般図書 カウンター	34,871 (44,526)
調査相談 カウンター	38,742 (47,286)
新聞雑誌室	90,046 (83,412)
みやぎ資料室	83,188 (75,753)
計	246,847 (250,977)

() 前年度

(7) 図書館間の相互協力

協力貸出冊数

図書館名	13年度	14年度
仙台市民	649冊	780冊
仙台市広瀬	131冊	160冊
仙台市宮城野	325冊	355冊
仙台市榴岡	484冊	421冊
仙台市泉	322冊	297冊
仙台市若林	406冊	418冊
仙台市太白	563冊	636冊
石巻市	409冊	549冊
塩竈市	498冊	625冊
古川市	745冊	814冊
気仙沼市	168冊	114冊
白石市	255冊	230冊
名取市	375冊	420冊
角田市	438冊	805冊
多賀城市	474冊	490冊

図書館名	13年度	14年度
岩沼市	372冊	333冊
丸森町	24冊	25冊
亘理町	378冊	555冊
中新田町	26冊	70冊
小牛田町	797冊	934冊
築館町	306冊	344冊
迫町	276冊	460冊
登米町	27冊	85冊
矢本町	702冊	748冊
志津川町	198冊	205冊
本吉町	242冊	200冊
小計	9,590冊	11,073冊
公民館図書室等	3,526冊	4,467冊
県外図書館等	1,585冊	2,170冊
合計	14,701冊	17,710冊

協力貸出冊数(県外図書館等内訳)

都道府県	13年度	14年度
北海道	297冊	412冊
青森	83冊	150冊
岩手	216冊	265冊
秋田	67冊	112冊
山形	95冊	264冊
福島	116冊	156冊
茨城	45冊	16冊
栃木	34冊	31冊
群馬	19冊	23冊
埼玉	11冊	10冊
千葉	31冊	69冊
東京	14冊	19冊
神奈川	14冊	10冊
新潟	100冊	165冊
山梨	54冊	66冊
長野	39冊	57冊
静岡	21冊	56冊
富山	14冊	4冊
石川	16冊	3冊
福井	7冊	6冊
岐阜	21冊	23冊
愛知	43冊	37冊
三重	12冊	17冊

都道府県	13年度	14年度
滋賀	17冊	5冊
京都	6冊	6冊
大阪	53冊	36冊
兵庫	17冊	13冊
奈良	8冊	24冊
和歌山	1冊	1冊
鳥取	2冊	5冊
島根	12冊	4冊
岡山	30冊	31冊
広島	3冊	3冊
山口	5冊	11冊
徳島	2冊	1冊
香川	0冊	1冊
愛媛	1冊	10冊
高知	2冊	0冊
福岡	14冊	13冊
佐賀	14冊	8冊
長崎	14冊	16冊
熊本	4冊	0冊
大分	2冊	6冊
宮崎	8冊	1冊
鹿児島	0冊	0冊
沖縄	1冊	4冊
計	1,585冊	2,170冊

月別相互貸借冊数・文献複写件数・協力レファレンス件数

	貸出冊数			借受冊数				文献複写受付件数			文献複写依頼件数				協力レファレンス受付数		
	県内へ	県外へ	計	県内から	県外から	国会から	計	県内から	県外から	計	県内へ	県外へ	国会へ	計	県内から	県外から	計
14年 4月	1,120冊	158冊	1,278冊	14冊	40冊	1冊	55冊		8件	8件			31件	31件	34件	4件	38件
5月	1,484冊	157冊	1,641冊	11冊	48冊		59冊	6件	13件	19件			31件	31件	50件	4件	54件
6月	1,284冊	172冊	1,456冊	9冊	56冊	1冊	66冊	2件	14件	16件		14件	79件	93件	29件	6件	35件
7月	1,229冊	192冊	1,421冊	29冊	52冊		81冊	8件	11件	19件	3件	17件	22件	42件	47件	29件	76件
8月	1,463冊	169冊	1,632冊	18冊	33冊	2冊	53冊	2件	10件	12件		8件	60件	68件	38件	10件	48件
9月	1,234冊	221冊	1,455冊	13冊	58冊	3冊	74冊	6件	15件	21件		10件	29件	39件	26件	11件	37件
10月	1,420冊	198冊	1,618冊	30冊	21冊		51冊	4件	36件	40件		6件	42件	48件	39件	11件	50件
11月	1,345冊	212冊	1,557冊	11冊	15冊	1冊	27冊	1件	20件	21件		5件	53件	58件	40件	11件	51件
12月	1,232冊	147冊	1,379冊	22冊	22冊	2冊	46冊	4件	40件	44件	1件	1件	21件	23件	29件	14件	43件
15年 1月	1,111冊	175冊	1,286冊	11冊	11冊		22冊	10件	30件	40件	1件		14件	15件	19件	4件	23件
2月	1,238冊	173冊	1,411冊	24冊	17冊	2冊	43冊		11件	11件			11件	11件	19件	3件	22件
3月	1,380冊	196冊	1,576冊	12冊	28冊		40冊	1件	6件	7件		2件	6件	8件	16件	8件	24件
計	15,540冊	2,170冊	17,710冊	204冊	401冊	12冊	617冊	44件	214件	258件	5件	63件	399件	467件	386件	115件	501件
前年度計	13,116冊	1,585冊	14,701冊	77冊	460冊	17冊	554冊	63件	215件	278件	13件	72件	809件	894件	482件	115件	597件

貸出依頼件数

	平成13年度	平成14年度
貸出依頼件数	17,340件	18,978件
所蔵件数	14,371件	17,171件
購入	375件	539件
借受・他館紹介等	1,620件	526件
提供不可	974件	742件
調査相談	597件	501件

宮城県図書館情報ネットワークシステム稼働実績

	平成13年度		平成14年度
	旧システム(～2月)	新システム(～3月)	
貸出依頼件数	10,211件	854件	11,735件
月平均	928.3件	854.0件	977.9件
館当たり平均	464.1件	37.1件	489.0件
所蔵館調査依頼	2,530件	29件	654件
月平均	230.0件	29.0件	54.5件
館当たり平均	115.0件	1.3件	27.3件
参加図書館数	22館	23館	24館
参加館増減	±0館	+1館	+1館

(8) 障害者サービス

郵送貸出の利用

	新規登録	郵送貸出資料別							合計
		図書	朗読テープ		点字雑誌	ビデオ	CD		
14年 4月	5人	利用件数	21件	14件		2件	8件	11件	56件
		利用冊数	100冊	39タイトル	129点	5冊	34点	26点	294点
5月	1人	利用件数	18件	17件		2件	7件	14件	58件
		利用冊数	69冊	50タイトル	114点	4冊	26点	28点	241点
6月	5人	利用件数	21件	15件		2件	9件	17件	64件
		利用冊数	86冊	38タイトル	129点	4冊	35点	45点	299点
7月	4人	利用件数	18件	18件		2件	15件	11件	64件
		利用冊数	61冊	62タイトル	116点	4冊	59点	18点	258点
8月	4人	利用件数	29件	13件		3件	12件	12件	69件
		利用冊数	111冊	39タイトル	140点	6冊	58点	40点	355点
9月	2人	利用件数	19件	11件		2件	10件	11件	53件
		利用冊数	76冊	31タイトル	112点	4冊	41点	38点	271点
10月	5人	利用件数	18件	13件		2件	10件	7件	50件
		利用冊数	90冊	38タイトル	123点	4冊	50点	33点	300点
11月	3人	利用件数	25件	9件		1件	11件	5件	51件
		利用冊数	98冊	29タイトル	88点	2冊	57点	17点	262点
12月		利用件数	20件	9件		2件	8件	2件	41件
		利用冊数	106冊	23タイトル	86点	4冊	33点	8点	237点
15年 1月	2人	利用件数	24件	7件		2件	7件	5件	45件
		利用冊数	95冊	21タイトル	55点	4冊	35点	25点	214点
2月		利用件数	20件	7件		1件	10件	5件	43件
		利用冊数	75冊	28タイトル	95点	2冊	29点	19点	220点
3月	2人	利用件数	32件	8件		3件	7件	11件	61件
		利用冊数	101冊	20タイトル	116点	8冊	29点	43点	297点
計	33人	利用件数	265件	141件		24件	114件	111件	655件
		利用冊数	1,068冊	418タイトル	1,303点	51冊	486点	340点	3,248点
前年度計	29人	利用件数	208件	147件		19件	62件	60件	496件
		利用冊数	855冊	407タイトル	1,761点	40冊	220点	176点	3,052点

音訳サービスの利用及び調査相談件数

		音訳サービス							調査相談件数
		朗読テープの作成		対面朗読		電話朗読		計	
		職員	ボランティア	職員	ボランティア	職員	ボランティア		
14年 4月	実施件数		2件			3件	12件	17件	39件
	延べ時間		1.5時間			1.5時間	10.2時間	13.2時間	
5月	実施件数		1件			5件	12件	18件	61件
	延べ時間		1.0時間			2.6時間	8.5時間	12.1時間	
6月	実施件数		1件			2件	18件	21件	62件
	延べ時間		1.0時間			0.7時間	14.0時間	15.7時間	
7月	実施件数		1件			3件	16件	20件	53件
	延べ時間		1.0時間			2.0時間	13.4時間	16.4時間	
8月	実施件数		2件			4件	10件	16件	40件
	延べ時間		1.6時間			4.1時間	8.4時間	14.1時間	
9月	実施件数		1件			1件	16件	18件	60件
	延べ時間		1.0時間			0.6時間	13.4時間	15.0時間	
10月	実施件数		1件			1件	19件	21件	59件
	延べ時間		1.0時間			0.5時間	15.5時間	17.0時間	
11月	実施件数		1件			4件	17件	22件	55件
	延べ時間		1.0時間			1.3時間	13.9時間	16.2時間	
12月	実施件数		2件			1件	15件	18件	43件
	延べ時間		1.6時間			0.8時間	12.3時間	14.7時間	
15年 1月	実施件数		1件			2件	11件	14件	37件
	延べ時間		1.0時間			1.9時間	10.6時間	13.5時間	
2月	実施件数		1件				11件	12件	40件
	延べ時間		1.0時間				7.8時間	8.8時間	
3月	実施件数		2件			1件	16件	19件	39件
	延べ時間		1.8時間			1.0時間	11.3時間	14.1時間	
計	実施件数	0件	16件	0件	0件	27件	173件	216件	588件
	延べ時間	0.0時間	14.5時間	0.0時間	0.0時間	17.0時間	139.3時間	170.8時間	
前年度計	実施件数	0件	21件	1件	9件	17件	80件	128件	613件
	延べ時間	0.0時間	21.0時間	0.5時間	9.1時間	6.3時間	79.7時間	116.6時間	

(9) 生涯学習相談

	相談 受付 日数	相談 受付 件数	1 日 平均 件数	受付方法別		相談内容別						
				面 接 相 談	電 話 相 談	イ 学 べ 習 機 会	場 施 所 設	グ 団 体	指 導 者 師	資 格	情 報 源	そ の 他
14年 4月	25	204	8.2	166	38	97	30	12	17	17	31	-
5月	26	232	8.9	191	41	118	35	24	11	11	29	4
6月	25	175	7.0	150	25	99	20	8	11	5	28	4
7月	25	196	7.8	159	37	107	36	11	9	12	17	4
8月	26	198	7.6	165	33	115	20	10	17	8	22	6
9月	24	190	7.9	160	30	113	22	11	12	11	20	1
10月	26	221	8.5	178	43	157	10	9	9	10	21	5
11月	25	186	7.4	140	46	117	16	11	8	7	20	7
12月	23	138	6.0	106	32	84	12	12	7	7	14	2
15年 1月	23	150	6.5	121	29	91	5	10	12	9	20	3
* 2月	23	151	6.6	100	51	90	10	9	9	14	15	4
* 3月	25	173	6.9	143	30	83	16	11	12	15	33	3
合 計	296	2,214	7.5	1,779	435	1,271	232	138	134	126	270	43
構成比		100.0%		80.4%	19.6%	57.4%	10.5%	6.2%	6.1%	5.7%	12.2%	1.9%
前年度計	296	2,009	6.8	1,621	388	1,114	269	183	159	118	157	9

* 特別整理期間(14年度 = 1月28日～2月9日, 13年度 = 2月19日～3月5日)中も電話での生涯学習相談に対応しているため、相談受付日数が図書館の開館日数よりも多くなっている

区分	相談者の 男女別		相談者の年齢層別						計
	男	女	19歳 未満	20歳 ～ 29歳	30歳 ～ 39歳	40歳 ～ 49歳	50歳 ～ 59歳	60歳 以上	
人 数	1,211	1,003	55	259	267	303	599	731	2,214
構成比	54.7%	45.3%	2.5%	11.7%	12.1%	13.7%	27.1%	33.0%	100.0%
前年度計	1,061	948	52	230	342	362	456	567	2,009

8 主催事業の概要

(1) 生涯学習支援事業

イ 生涯学習推進講演会

期日：平成14年10月13日（日）

講師：齋藤 宗勝 氏（盛岡大学短期大学部教授）

演題：「白神山地の過去・現在・未来」（参加者：48人）

ロ 初心者のためのパソコン講座（IT講習会）

期日：平成14年7月10日（水）・11日（木）/12日（金）・13日（土）

9月18日（水）・19日（木）/20日（金）・21日（土）

10月17日（木）・18日（金）/19日（土）・20日（日）

11月14日（木）・15日（金）/16日（土）・17日（日） 全8回、延べ16日間

講師：合資会社デュミナスより派遣（講師1人、アシスタント4人）

参加者数：延べ228人

ハ みやぎ県民大学開放講座

期日：平成14年9月27日，10月4日，11日，18日，24日，11月1日 全6日間

講師：高梨 富佐 氏（小牛田町図書館），松本 弘美 氏（角田市図書館），

瀧本 清明 氏（元石巻市図書館長），山口 和江 氏（本吉町図書館），

三田 雅子 氏（県図書館ボランティア），他

内容：「ちょっと素敵な図書館講座」（受講者：34人）

ニ 生涯学習専門講座

期日：平成14年12月4日（水）

講義：「これからの社会教育が目指すもの ～学習支援の在り方を中心に～」

講師 水谷 修 氏（東北学院大学教養学部助教授）

事例発表：「仙台中央市民センターにおける学習相談の実際」

発表者 今川 義博 氏（仙台中央市民センター主任兼社会教育主事）

参加者数：30人

(2) 主に一般利用者向け事業

イ 音楽鑑賞講座

期日：平成14年7月17日（水）

講師：田村 輝頭 氏（音楽評論家），鈴木 健治 氏（ギター演奏）

内容：クラシック音楽を中心に，楽曲とその時代背景，内容等を解説 併せて在仙演奏家によるミニコンサートを実施（参加者：延べ93人）

ロ 上映会・コンサート

期日：毎月第2，第4土曜日，日曜日（参加者：延べ1,531人）

ハ 家族で楽しむ映画会

期日：平成14年7月27日（土），7月28日（日），12月25日（土），12月26日（日）

平成15年3月29日（土），3月30日（日）（参加者：延べ210人）

二 子ども放送局

期日：毎週土曜日（第5土曜日は除く）

内容：文部科学省の衛星通信による子ども向け番組の放映（参加者：延べ108人）

ホ エル・ネット「オープンカレッジ」

期日：平成14年5月～平成15年3月

内容：文部科学省の衛星通信による大学公開講座の放映（参加者：延べ289人）

(3) 主に図書館関係者向け事業

イ 読書活動研究集会

期日：平成14年12月12日（木）

講義1：学校図書館と公共図書館の連携 - 学校図書館の現場から -

講師 川真田 恭子 氏（国立市第三中学校学校司書，日本子どもの本研究会理事）

講義2：教師としてどう図書館を使っていくか

- せんだいライブラリー・ネットワークとの関わりから -

講師 澤田 直美 氏（仙台市民図書館主査）

（参加者：74人）

ロ 図書館ボランティア全体研修会

期日：平成14年10月3日（木）

講師：宮城県図書館職員

演題：みちのくの歴史と文化の源流を訪ねて（参加者：43人）

ハ 図書館ボランティア養成講座

- ・一般講座（新規にボランティアになる人向け）（全2回）

期日：平成14年9月11日（水），19日（木）

講師：宮城県図書館職員

内容：宮城県図書館の概要，公立図書館の役割等（参加者：30人）

- ・専門講座 書架整理

期日：平成14年9月26日（木）

講師：宮城県図書館職員

内容：背ラベルの仕組み，図書が書架に並ぶまでの作業の流れ等（参加者：25人）

- ・専門講座 展示室案内

期日：平成14年9月26日（木）

講師：宮城県図書館職員

内容：展示室の概要（参加者：5人）

- ・専門講座 展示室案内（特別展開催に伴う研修）

期日：平成15年2月9日（日）

講師：宮城県図書館職員

内容：特別展示資料についての概要説明（参加者：18人）

- ・専門講座 音訳（全4回）

期日：平成14年11月28日（木），12月5日（木），13日（金），19日（木）

講師：星野 耀子 氏（東北民放クラブ）

内容：音訳の実際（参加者：12人）

二 公共図書館初任者研修会

期日：平成14年5月24日（金）

講師：宮城県図書館職員

テーマ：図書館（室）創造講座 - 利用者と資料を結びつけるために - （参加者：47人）

ホ 公共図書館等職員研修1

期日：平成14年6月28日（金）

講師：三村 敦美 氏（神奈川県座間市立図書館主任司書）

テーマ：図書選択 - サービス計画，利用者満足度から蔵書を考える - （参加者：46人）

ハ 公共図書館等職員研修2

期日：平成14年9月12日（木）～13日（金）

講師：山本 順一 氏（図書館情報大学教授）

テーマ：公共図書館と著作権 （参加者：25人）

(4) 展示会

イ 展示室展示

- ・常設展「本と人の文化史」
- ・企画展「外国語絵本展 ～2002FIFAワールドカップ宮城開催記念～」
期間：平成14年5月3日（金）～7月4日（木）
- ・企画展「宮城県図書館所蔵 こけし 手島コレクション」
期間：平成14年9月7日（土）～10月2日（水）
- ・宮城県図書館所蔵自筆原稿特別展「みやぎをめぐる文人たち ～その筆跡と足跡～」
期間：平成14年10月5日（土）～平成15年3月28日（金）
- ・特別展「きらめく叡智と美のしずく展 - 図書館新館五周年記念・宮城の至宝展 - 」
期間：平成15年2月11日（火）～3月28日（金）

ロ 子どもの本展示会

主催：宮城県図書館・宮城県図書館協会・宮城県読書活動推進協議会

後援：宮城県学校図書館協議会

期間：平成14年4月24日（水）～29日（月）

会場：宮城県図書館ホール養賢堂（入場者：延べ1,044人）

移動展示会：平成14年6月21日（金）～11月29日（金）

志津川町図書館ほか県内27か所（入場者：延べ7,902人）

9 広報活動並びに刊行物

- (1) 宮城県図書館だより「ことばのうみ」
第11号（平成14年7月），第12号（平成14年11月），第13号（平成15年3月）発行
- (2) 「協会だより」宮城県図書館協会発行・宮城県図書館（事務局）編集
第17号（平成15年3月）発行
- (3) 「宮城県教育広報PLANET」（宮城県教育庁発行）への記事掲載
「禽譜」（Vol.36 2003年2月号）
- (4) 「みやぎ県政だより」（宮城県総務部広報課発行）への記事掲載
各号に「県施設の催しガイド」に講演会や上映会・コンサート等の行事案内を掲載
第395号（平成15年2月）の「こども県政だより」面に「図書館の楽しい利用法」と題して市町村図書館等への協力貸出の紹介記事を掲載
- (5) テレビ・ラジオ等による広報
施設や利用の案内，主催事業等についてテレビ・ラジオ等のメディアを利用して随時広報
- (6) その他の本館関係印刷物・刊行物
 - イ 利用案内（企画担当）
 - ロ 第33回子どもの本展示会目録（児童資料担当）
 - ハ 児童図書の新刊紹介「しんかんしょうかい」No.46～57（児童資料担当）
 - ニ 平成14年度県内読書施設（図書館・公民館）の現状（協力担当）
 - ホ レファレンス事例集「としょかん質問箱」No. 9，10（調査班）
 - ヘ 平成14年度要覧
 - ト 平成13年度年報
 - チ 図書館協力ハンドブック（協力担当）
 - リ 宮城県内公共図書館所蔵郷土関係論文目録(CD-ROM)（郷土資料担当）

10 平成14年度の主なできごと

月	日	行 事 等	備 考
4	12日	知事と部課長及び公所長会議・教育庁と各課室長・地方公所長会議	県庁講堂他
	16日～17日	県市町村等生涯学習・社会教育・青少年行政主管課長，県社会教育主事等合同会議	県庁講堂・婦人会館
	19日	広報委員会	
	24日～29日	子どもの本展示会	
5	3日	企画展「外国語絵本展～2002FIFAワールドカップ宮城開催記念～」(～7月4日)	
	16日	相互貸借連絡会議	
	17日	宮城県図書館協会監事会・役員会・総会	
	22日	広報委員会	
	22日～24日	日本図書館協会理事会，評議員会，総会	日本図書館協会
	23日	全国公共図書館協議会理事会	東京都立中央図書館
	23日	整理技術研修会	
	24日	公共図書館初任者研修会	
	30日	県民サービス向上委員会	
6	6日	第1回宮城県図書館協議会	
	7日	整理技術調整委員会	
	8日	電子メールでの調査相談受付開始	
	12日	宮城県博物館等連絡協議会総会	東北歴史博物館
	12日	北日本図書館連盟監事会・理事会・総会	山形市
	12日～13日	北日本図書館大会	山形市
	21日	公共図書館等職員研修1	
7	4日	都道府県立・政令都市立図書館長会議，国立国会図書館長と都道府県立及び政令指定都市立図書館長との懇談会	国立国会図書館
	5日	全国公共図書館協議会総会・表彰式・研究集会	東京都立日比谷図書館
	5日	防災訓練	
	10日～13日	IT講習会	
	11日	宮城県公共図書館協議会連合会代表者会議	
	12日	国立国会図書館総合目録ネットワーク研修会	国立国会図書館
	17日	音楽鑑賞講座	
	18日	宮城県市立図書館長会議	多賀城市立図書館
	26日	県民サービス向上委員会	
	27日～28日	家族で楽しむ映画会	

11	8日 国立国会図書館総合目録ネットワーク協力館会議 8日 防災訓練 14日～17日 IT講習会 19日～22日 図書館地区別（北日本）研修 25日 学都仙台オンライン目録（東北大学附属図書館）参加 28日 図書館ボランティア養成講座・専門講座（音訳）(1) 28日 全国公共図書館協議会全国調整委員会	国立国会図書館関西館 山形市 東京都立中央図書館
12	4日 生涯学習専門講座 5日 第3回宮城県図書館協議会 5日 図書館ボランティア養成講座・専門講座（音訳）(2) 11日 広報委員会 12日 読書活動研究集会 13日 図書館ボランティア養成講座・専門講座（音訳）(3) 17日 県文化財保護審議会 19日 図書館ボランティア養成講座・専門講座（音訳）(4) 25日～26日 家族で楽しむ映画会	
1	15日 第1回「(仮称)みやぎ子ども読書活動推進計画」策定等連絡会議 19日～3月5日 特別整理期間 28日 「(仮称)みやぎ子ども読書推進計画」策定等連絡会議 第1回計画立案検討ワーキング 29日 都道府県職員のための図書館づくりセミナー 31日 宮城県図書館協会役員会 31日 本館所蔵「禽譜」ほか県指定有形文化財（書籍）指定	県庁 県庁 日本図書館協会
2	7日 「(仮称)みやぎ子ども読書推進計画」策定に係る子ども読書活動関係団体との打合せ 9日 図書館ボランティア養成講座・専門講座（展示室案内） 11日 きらめく叡智と美のしずく展 - 図書館新館五周年記念・宮城の至宝展 - （～3月28日） 17日 「(仮称)みやぎ子ども読書推進計画」策定等連絡会議 第2回計画立案検討ワーキング 20日 北日本図書館連盟理事会 28日 県民サービス向上委員会	仙台市内 県庁
3	2日 きらめく叡智と美のしずく展・記念講座 6日 研修会「著作権法の改正動向について」（日本図書館協会主催） 9日 きらめく叡智と美のしずく展・記念講座 14日 障害者サービス委員会 16日 きらめく叡智と美のしずく展・記念講座	仙台市泉図書館

3	19日 国立国会図書館総合目録ネットワーク参加館フォーラム 25日 「(仮称)みやぎ子ども読書推進計画」策定等連絡会議 第3 回計画立案検討ワーキング 29日～30日 家族で楽しむ映画会	国立国会図書館関西館 県庁
---	--	------------------

年 報 平成14年度

平成15年 4月 1日発行

宮 城 県 図 書 館

〒981-3205 宮城県仙台市泉区紫山一丁目 1 番地 1

電 話 022-377-8441 (代表)

F A X 022-377-8484

<http://www.pref.miyagi.jp/library/>

【PDF版】